

3.º ENCONTRO PUBIN

REVISTAS E COMUNICAÇÃO
CIENTÍFICA PARA A CIÊNCIA ABERTA

Inteligência artificial generativa na edição científica: processos, políticas e aplicações práticas

Susana Costa e Paula Carvalho

Organização

FCCN serviços
digitais
fct

fct Fundação
para a Ciência
e a Tecnologia



UNIVERSIDADE D
COIMBRA

Apoio



Agenda

1. Inteligência Artificial
2. Inteligência Artificial Generativa
3. Riscos e impactos
4. O que não é verdadeiro
5. *Prompts*
6. Questões éticas e legais
7. Política para uso da IA
8. Indexação e uso de IA
9. Uso de IA nas tarefas editoriais e de produção através de ferramentas

Organização

FCCN serviços
digitais
fct

fct Fundação
para a Ciência
e a Tecnologia



UNIVERSIDADE D
COIMBRA

Apoio



3.º ENCONTRO PUBIN

REVISTAS E COMUNICAÇÃO
CIENTÍFICA PARA A CIÊNCIA ABERTA

Inteligência Artificial

Organização

FCCN serviços
digitais
fct

fct Fundação
para a Ciência
e a Tecnologia



1 2  9 0
UNIVERSIDADE D
COIMBRA

Apoio

1 2  9 0
ESCOLA SUPERIOR
DE ENFERMAGEM
UNIVERSIDADE D
COIMBRA


HEALTH SCIENCES
RESEARCH UNIT
NURSING
UNIDADE DE INVESTIGAÇÃO
EM CIÊNCIAS DA SAÚDE
ENFERMAGEM

O que é a Inteligência Artificial?

Ramo das Ciências da Computação

Capacidade de um computador ou de um robot controlado por computador para realizar tarefas tradicionalmente associadas a seres inteligentes (OECD, 2023; OMPI, 2020; Zielinski et al., 2023).

ARTIFICIAL INTELLIGENCE IN EVERYDAY LIFE



TRADUÇÃO AUTOMÁTICA



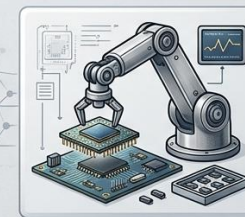
CARRO AUTÓNOMO



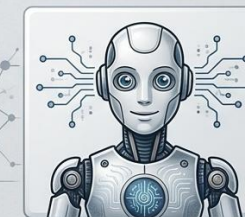
RECONHECIMENTO DE FALA



SISTEMAS DE RECOMENDAÇÃO



BRAÇO ROBÓTICO



ROBÔ DE IA

Organização

Apoio

Realiza tarefas tipicamente associadas a seres inteligentes, utilizando **modelação generativa** e **deep learning** para produzir ou gerar conteúdos a partir de dados existentes (imagens, texto, áudio, vídeo), recorrendo a modelos estatísticos e a linguagem baseada em probabilidades e algoritmos (OECD, 2023; OMPI, 2020; Zielinski et al., 2023)

Modelação generativa

Técnica de IA que gera conteúdos através da análise de exemplos de treino, permitindo à IA aprender padrões e distribuições de dados para produzir resultados realistas (Zielinski et al., 2023)

Deep learning

É uma forma de aprendizagem automática que utiliza redes neuronais com múltiplas camadas (redes profundas) para simular o processo de tomada de decisão do cérebro humano (IBM, s. f.).

Organização



UNIVERSIDADE D
COIMBRA

Apoio



HEALTH SCIENCES
RESEARCH UNIT
NURSING
UNIDADE DE INVESTIGAÇÃO
EM CIÊNCIAS DA SAÚDE
ENFERMAGEM

Large Language Models (LLMs)

São modelos de inteligência artificial treinados com grandes quantidades de dados, utilizando técnicas avançadas de **Deep Learning**, para compreender e gerar linguagem natural.



Podem ser ajustados para tarefas específicas, como Chatbots

Os modelos conseguem prever estatisticamente a próxima palavra em uma frase, criando textos coerentes e contextuais

Organização

FCCN serviços
digitais
fct

fct Fundação
para a Ciência
e a Tecnologia



1 2  9 0
**UNIVERSIDADE D
COIMBRA**

Apoio

1 2  9 0
ESCOLA SUPERIOR
DE ENFERMAGEM
**UNIVERSIDADE D
COIMBRA**


HEALTH SCIENCES
RESEARCH UNIT
NURSING
**UNIDADE DE INVESTIGAÇÃO
EM CIÊNCIAS DA SAÚDE
ENFERMAGEM**

Modelos como o **GPT-4 (ChatGPT)**, **Claude** ou **Gemini** são treinados em vastos conjuntos de dados e conseguem sintetizar informação, redigir textos, traduzir e resumir com elevado grau de fluência.



Organização

FCCN serviços
digitais
fct

fct Fundação
para a Ciência
e a Tecnologia



Apoio



Inteligência Artificial Generativa (GenAI)

Para ter em atenção:

- Treinada com grandes quantidades de dados
- Aprende padrões linguísticos e estatísticos
- Gera respostas com base em probabilidade

👉 Pontos críticos:

A IA **não “sabe”**, a IA prevê. A IA escreve bem, **mesmo quando está errada.**

A adoção da IA generativa levanta desafios fundamentais para autores, revisores e editores.

Organização

FCCN serviços
digitais
fct

fct Fundação
para a Ciência
e a Tecnologia



1 2  9 0
UNIVERSIDADE D
COIMBRA

Apoio

1 2  9 0
ESCOLA SUPERIOR
DE ENFERMAGEM
UNIVERSIDADE D
COIMBRA


HEALTH SCIENCES
RESEARCH UNIT
NURSING
UNIDADE DE INVESTIGAÇÃO
EM CIÊNCIAS DA SAÚDE
ENFERMAGEM

Impactos éticos reconhecidos

- **Riscos:** reprodução de vieses, desinformação, uso indevido de dados sensíveis, desigualdade de acesso, perda de rigor científico.
- **A UNESCO** sublinha efeitos sobre proteção de dados, discriminação e comercialização da informação.

Responsabilidade moral e jurídica

- A IA não pode ser autora, pois não assume responsabilidade moral/ética nem responde legalmente.

Organização

FCCN serviços
digitais
fct

fct Fundação
para a Ciência
e a Tecnologia



UNIVERSIDADE D
COIMBRA

Apoio



Riscos para indexação / integridade científica

- O uso não filtrado de IA pode comprometer a reprodutibilidade e validade dos resultados
- As ferramentas de IA podem gerar *deepfakes*, dados inventados ou distorcidos, prejudicando a qualidade dos repositórios e bases indexadas
- Inventar referências bibliográficas com aparência completamente credível — títulos plausíveis, autores reais noutros contextos, DOIs falsos, volumes e páginas verossímeis

Treino de modelos com conteúdos submetidos

- A revista deve avisar autores e revisores que o material carregado em sistemas de IA pode tornar-se parte dos dados de treino
- É responsabilidade da revista informar quando usa IA em processos editoriais.

Organização

FCCN serviços
digitais
fct

fct Fundação
para a Ciência
e a Tecnologia



UNIVERSIDADE D
COIMBRA

Apoio





Invenção (alucinações)

- ❑ Os modelos de linguagem **não têm compromisso com a verdade**, mas sim com gerar texto que pareça verdadeiro
- ❑ O fenómeno chamado **alucinação** é frequente e pode gerar referências inexistentes, citações inventadas e dados ou métodos falsos
- ❑ Isso exige verificação humana rigorosa e reporte ético
- ❑ Hicks et al. (2024) descrevem estes outputs como *bullshit*, no sentido filosófico (texto plausível mas sem fundamento).

Organização

FCCN serviços
digitais
fct

fct Fundação
para a Ciência
e a Tecnologia



Universidade do Minho



UNIVERSIDADE D
COIMBRA

Apoio



HEALTH SCIENCES
RESEARCH UNIT
NURSING
UNIDADE DE INVESTIGAÇÃO
EM CIÊNCIAS DA SAÚDE
ENFERMAGEM

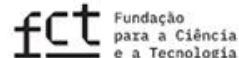
Resumo A

A utilização de ferramentas de inteligência artificial na escrita científica tem vindo a crescer de forma significativa nos últimos anos, levantando questões relevantes sobre a qualidade e integridade da produção académica. Este estudo analisa um conjunto de artigos publicados entre 2022 e 2024, com o objetivo de avaliar o impacto do uso de IA na clareza textual, na estrutura argumentativa e na precisão das referências. Os resultados sugerem que, embora a IA contribua para uma melhoria na fluidez e organização do texto, também está associada a um aumento de inconsistências nas referências bibliográficas. Adicionalmente, verificou-se uma baixa taxa de declaração do uso de IA por parte dos autores. Estes resultados apontam para a necessidade de desenvolvimento de políticas editoriais mais claras relativamente ao uso destas ferramentas.

Resumo B

Nos últimos anos, a inteligência artificial (IA) tem sido progressivamente integrada nos processos de escrita científica, suscitando debates sobre os seus efeitos na qualidade e na ética da produção académica. O presente estudo teve como objetivo examinar 120 artigos publicados entre 2022 e 2024, comparando manuscritos com e sem utilização declarada de IA. Foram analisados critérios como a coerência argumentativa, a clareza linguística e a exatidão das referências. Os resultados indicam que o uso de IA está associado a melhorias na organização textual, mas também a um aumento de referências imprecisas. Verificou-se ainda que uma proporção significativa de autores não declara o uso destas ferramentas. Conclui-se que a integração da IA na escrita científica exige o desenvolvimento de orientações claras por parte das revistas.

Organização



Apoio



Resumo A

A utilização de ferramentas de inteligência artificial na escrita científica tem vindo a crescer de forma significativa nos últimos anos, levantando questões relevantes sobre a qualidade e integridade da produção académica. Este estudo analisa um conjunto de artigos publicados entre 2022 e 2024, com o objetivo de avaliar o impacto do uso de IA na clareza textual, na estrutura argumentativa e na precisão das referências. Os resultados sugerem que, embora a IA contribua para uma melhoria na fluidez e organização do texto, também está associada a um aumento de inconsistências nas referências bibliográficas. Adicionalmente, verificou-se uma baixa taxa de declaração do uso de IA por parte dos autores. Estes resultados apontam para a necessidade de desenvolvimento de políticas editoriais mais claras relativamente ao uso destas ferramentas.

Genérico, expressões amplas, pouco específicas, há menos detalhe.

Resumo B

Nos últimos anos, a inteligência artificial (IA) tem sido progressivamente integrada nos processos de escrita científica, suscitando debates sobre os seus efeitos na qualidade e na ética da produção académica. O presente estudo teve como objetivo examinar 120 artigos publicados entre 2022 e 2024, comparando manuscritos com e sem utilização declarada de IA. Foram analisados critérios como a coerência argumentativa, a clareza linguística e a exatidão das referências. Os resultados indicam que o uso de IA está associado a melhorias na organização textual, mas também a um aumento de referências imprecisas. Verificou-se ainda que uma proporção significativa de autores não declara o uso destas ferramentas. Conclui-se que a integração da IA na escrita científica exige o desenvolvimento de orientações claras por parte das revistas.

Mais detalhes concretos, como número de artigos e critérios. Parece mais próximo de um estudo real

Organização

Apoio

O ponto principal não é acertar. O ponto principal é perceber que, hoje, distinguir com segurança é cada vez mais difícil.

Estamos a identificar uma probabilidade, não a fazer deteção fiável.

Porque na prática:

um humano pode escrever como IA

uma IA bem orientada pode escrever como humano

Organização

FCCN serviços
digitais
fct

fct Fundação
para a Ciência
e a Tecnologia



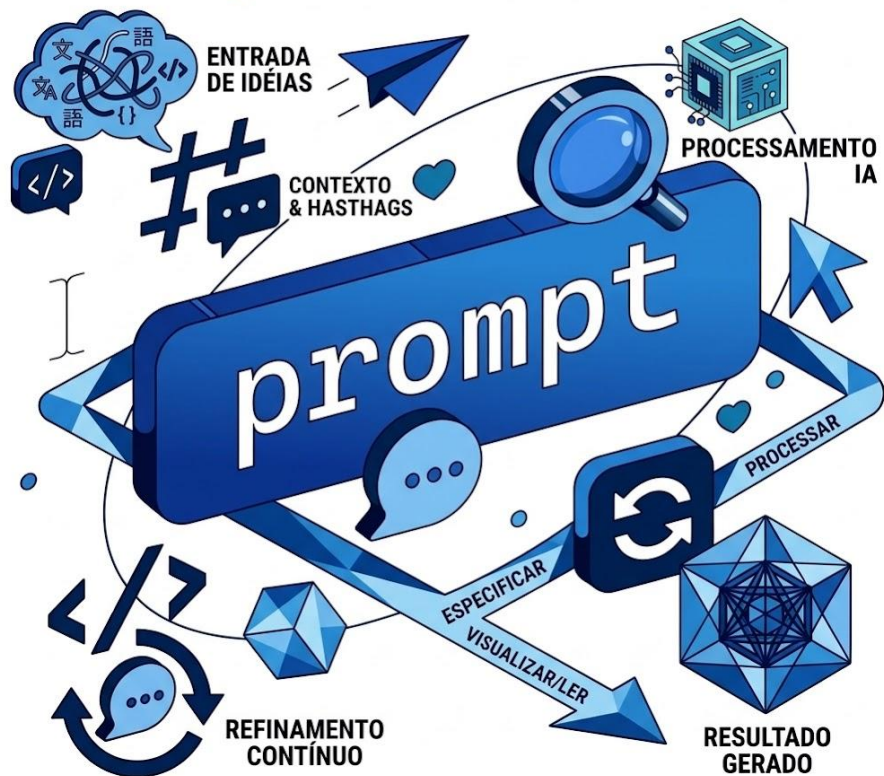
UNIVERSIDADE D
COIMBRA

Apoio



O que são Prompts

O QUE É UM PROMPT?



Prompt - instrução em linguagem natural dada por um utilizador a um modelo de IA para obter um produto (Zielinski et al., 2023)

Organização

FCCN serviços digitais fct

fct Fundação para a Ciência e a Tecnologia



UNIVERSIDADE D
COIMBRA

Apoio



Imaginem que são editores e têm de fazer uma triagem inicial — independentemente da área

Execução dos prompts no IAEDU

Comparação

Melhoria do prompt

Resumo

Nos últimos anos, a inteligência artificial (IA) tem sido progressivamente integrada nos processos de escrita científica, suscitando debates sobre os seus efeitos na qualidade e na ética da produção académica. O presente estudo teve como objetivo examinar 120 artigos publicados entre 2022 e 2024, comparando manuscritos com e sem utilização declarada de IA. Foram analisados critérios como a coerência argumentativa, a clareza linguística e a exatidão das referências. Os resultados indicam que o uso de IA está associado a melhorias na organização textual, mas também a um aumento de referências imprecisas. Verificou-se ainda que uma proporção significativa de autores não declara o uso destas ferramentas. Conclui-se que a integração da IA na escrita científica exige o desenvolvimento de orientações claras por parte das revistas.

Organização



Apoio



Grupos

Grupo 1

- Analisa este texto

Grupo 2

- Resume e comenta este texto

Grupo 3

- Analisa este resumo e identifica: tema; objetivo; conclusões

Grupo 4

- Atua como editor científico

Grupo 5

- Atua como editor científico experiente
- Não inventes informação
- Resposta estruturada

Analisa este resumo e identifica:

- ✓ Relevância;
- ✓ Contributos;
- ✓ Limitações

Com base neste resumo:

- ✓ Avalia utilidade para decisão editorial
- ✓ Identifica pontos fortes e fracos
- ✓ Sinais de alerta
- ✓ Limitações da análise

Organização

Apoio

Prompt

A IA responde à qualidade das instruções

Exemplo básico (do vago ao específico)

instrução vaga: “Faz um resumo do documento em anexo.”

instrução orientada: “Analisa o documento em anexo e cria um resumo executivo (máx. 3 parágrafos) para [público-alvo].”

Inclui: Principais pontos; Dados/insights-chave (números, datas, decisões); Conclusões e recomendações práticas; utiliza parágrafos curtos; bullets no fim com ‘Próximos passos’. Se houver ambiguidades, lista-as como ‘Dúvidas a esclarecer’.”

<https://aqia-treinador-de-prompts-de-ia-33578991453.us-west1.run.app/>



Organização

FCCN serviços
digitais
fct

fct Fundação
para a Ciência
e a Tecnologia



UNIVERSIDADE D
COIMBRA

Apoio



Questões éticas e legais

Organização

FCCN serviços
digitais
fct

fct Fundação
para a Ciência
e a Tecnologia



UNIVERSIDADE D
COIMBRA

Apoio



Fluxo de trabalho editorial e atores implicados (autores, revisores, editores, ...)



Organização

FCCN serviços
digitais
fct

fct Fundação
para a Ciência
e a Tecnologia



UNIVERSIDADE D
COIMBRA

Apoio





<https://partici.fi/34095609>

Organização

FCCN serviços
digitais
fct

fct Fundação
para a Ciência
e a Tecnologia



UNIVERSIDADE D
COIMBRA

Apoio



- As equipas editoriais devem formar-se e atuar como agentes de literacia e formação em **práticas responsáveis e transparentes** para revisores, autores e leitores.
- Os editores são responsáveis por garantir que os processos que conduzem à publicação incorporam boas práticas e um comportamento **ético, responsável e transparente** de todas as partes envolvidas. Isto inclui o uso de IA durante o processo editorial.
- No exercício da **transparência**, os editores devem informar os autores sobre a utilização de IA na avaliação dos seus artigos e ao longo do processo editorial. Além disso, devem assegurar que, nos casos em que tenha sido utilizada IA nos artigos publicados, existam mecanismos que permitam aos leitores ter conhecimento desse facto.
- A IA não deve substituir as **responsabilidades** dos editores, nem a prestação de contas associada a essas funções.
- O processo editorial não deve depender do uso de IA. A IA deve ser considerada como uma ferramenta de apoio para tornar a gestão mais eficiente.

(Penabad-Camacho, L. ., Morera-Castro, M., & Penabad-Camacho, M. A. ,2024)

Organização

FCCN serviços
digitais
fct

fct Fundação
para a Ciência
e a Tecnologia



Apoio



Exemplos de iniciativas internacionais com diretrizes de IA

- Committee on Publication Ethics (**COPE**) — declaração oficial sobre autorias e IA generativa
- International Committee of Medical Journal Editors (**ICMJE**) — orientações para relatório de uso de IA na escrita e revisão
- World Association of Medical Editors (**WAME**) — recomendações sobre uso de chatbots em textos académicos
- Declaração dos Editores para o Uso Responsável de Tecnologias de IA Gerativa em Publicação de Revistas Acadêmicas — (Kaebnick et al., 2023)

Organização

FCCN serviços
digitais
fct

fct Fundação
para a Ciência
e a Tecnologia



1 2  9 0
UNIVERSIDADE D
COIMBRA

Apoio

1 2  9 0
ESCOLA SUPERIOR
DE ENFERMAGEM
UNIVERSIDADE D
COIMBRA


HEALTH SCIENCES
RESEARCH UNIT
NURSING
UNIDADE DE INVESTIGAÇÃO
EM CIÊNCIAS DA SAÚDE
ENFERMAGEM

Ético

Usar IA como ferramenta de apoio, nunca substituindo pensamento crítico

Revelar explicitamente todos OS USOS

escrita, reorganização, tradução, revisão

análise de dados

geração de figuras ou tabelas

apoio a conclusões

Indicar modelo, versão, data e todos os *prompts* usados

Verificar todos os *outputs* (uso filtrado)



Uso ético e não ético (autores)

Não Ético

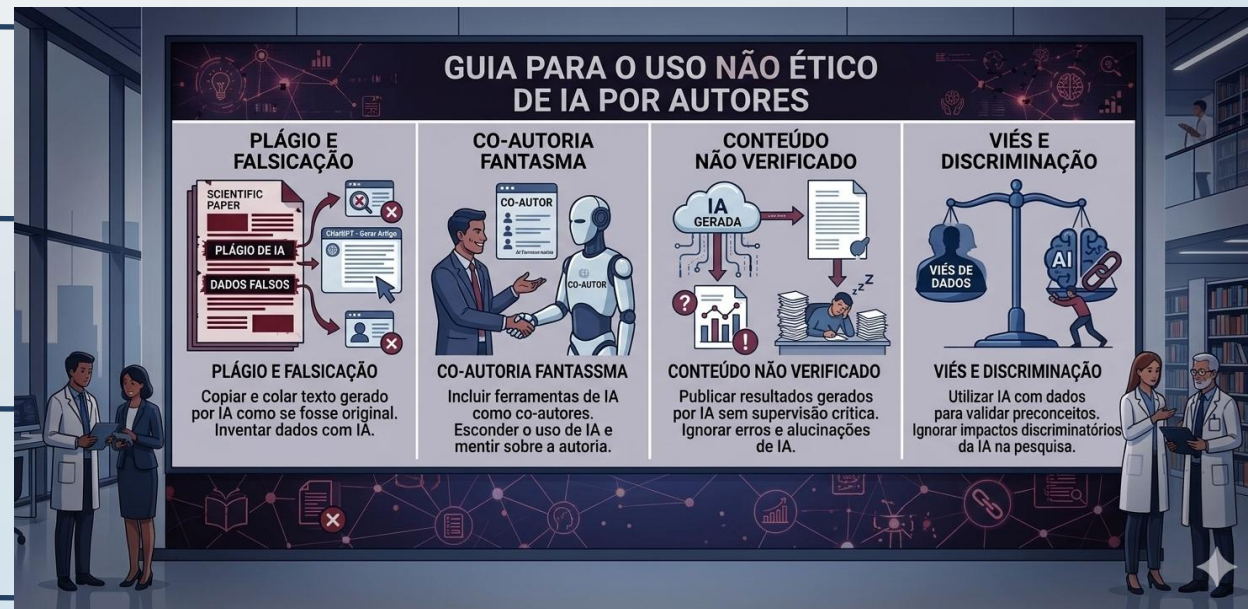
Uso não filtrado: colar texto sem validação humana

Inventar fontes, citações ou dados

Não declarar o uso de IA

Gerar obra derivada sem garantir direitos de autor

Utilizar IA para substituir a autoria humana



Organização



serviços
digitais
fct



Fundação
para a Ciência
e a Tecnologia



Universidade do Minho



UNIVERSIDADE D
COIMBRA

Apoio



ESCOLA SUPERIOR
DE ENFERMAGEM
UNIVERSIDADE D
COIMBRA



HEALTH SCIENCES
RESEARCH UNIT
NURSING
UNIDADE DE INVESTIGAÇÃO
EM CIÊNCIAS DA SAÚDE
ENFERMAGEM

Uso ético e não ético (revisores)

Usar se for
permitido pela
revista

Declarar ao editor o
uso de IA durante a
revisão

Usar IA como
ferramenta auxiliar
(clarificar texto,
identificar
inconsistências

Tem de manter a
confidencialidade

Partilhar *prompts* e
modelo usado

Filtrar respostas e
verificar rigor
técnico

Uso ético

Organização

FCCN serviços
digitais
fct

fct Fundação
para a Ciência
e a Tecnologia



UNIVERSIDADE D
COIMBRA

Apoio



Uso Não Ético

Colocar partes significativas do manuscrito num software de IA sem garantia de proteção de dados

Citar partes do texto no *prompt* pode violar a confidencialidade

Confiar cegamente no julgamento da IA

Deixar que a IA formule o parecer sem intervenção humana

Uso ético e não ético (editores)

Usar IA para auxiliar tarefas administrativas

- seleção de revisores
- triagem inicial
- verificação de requisitos formais
- revisão linguística

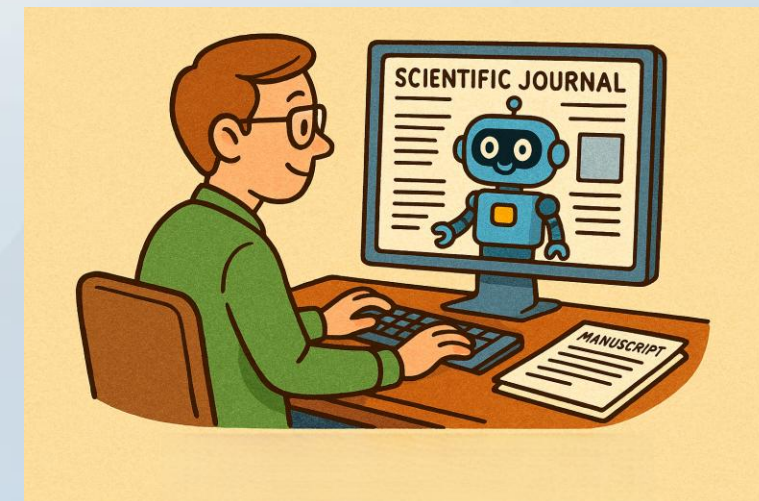
Definir políticas claras sobre IA (aplicáveis a autores, revisores, editores)

Notificar autores do uso de IA no processo editorial

Proteger a confidencialidade

Garantir transparência e formação interna

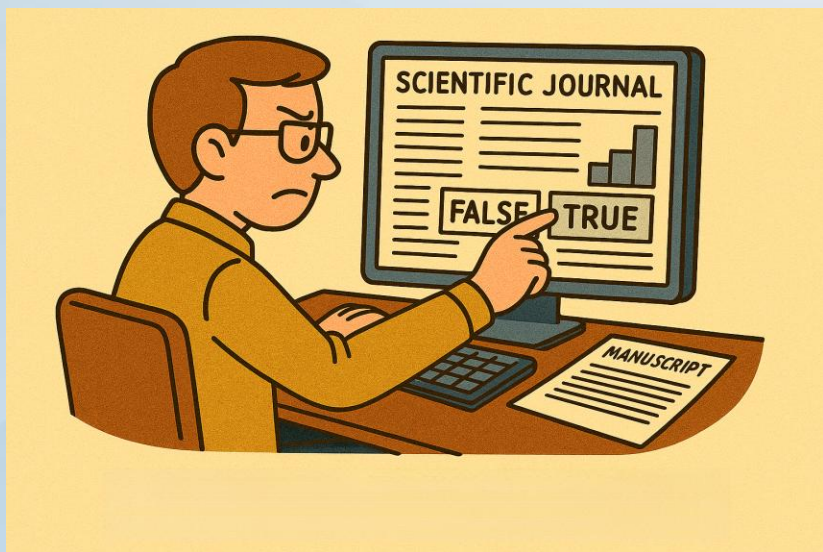
Uso Ético



Organização

Apoio

Uso Não Ético



Substituir decisões editoriais por IA,

Usar IA sem informar autores

Expor manuscritos a sistemas não seguros

Usar IA para avaliar a qualidade científica sem validação humana

Em resumo:

- 1 A IA **nunca** pode ser autora
- 2 Todo uso de IA **deve ser declarado**, incluindo ferramentas e finalidade
- 3 Os autores são totalmente **responsáveis** pela veracidade, integridade e ausência de plágio em conteúdos gerados com IA
- 4 Os revisores **não podem** carregar manuscritos em IA sem permissão e devem declarar o uso de IA
- 5 Os editores devem **assegurar** confidencialidade, vigiar uso responsável e ter política clara de IA
- 6 As ferramentas de IA podem ser usadas para apoio linguístico, **mas não para substituir pensamento crítico ou responsabilidade humana**

Organização

Apoio

Política para uso da IA

Organização



UNIVERSIDADE D
COIMBRA

Apoio



HEALTH SCIENCES
RESEARCH UNIT
NURSING
UNIDADE DE INVESTIGAÇÃO
EM CIÊNCIAS DA SAÚDE
ENFERMAGEM

Políticas para uso de IA

As editoras e as revistas devem definir, publicar e atualizar regularmente as suas políticas sobre uso de IA, alinhadas com as diretrizes do Committee on Publications Ethics (COPE), ICMJE e outras entidades de referência.



Organização



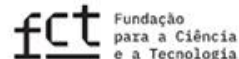
UNIVERSIDADE D
COIMBRA

Apoio



Secção	Recomendações
Alcance	Definir a quem se aplica (ex.: corpos editoriais, revisores, autores). Indicar que tipo de documentos estão abrangidos (artigo original, ...). Verificar necessidade de alinhamento com políticas institucionais (código de ética da Universidade, por exemplo). Indicar exceções, restrições ou limitações .
Fontes e enquadramento de referência	Identificar explicitamente as fontes que sustentam e fundamentam as recomendações (ex.: COPE, ICMJE, WAME, etc).
Definições ou conceitos	Incluir definições necessárias para compreender a implementação da IA na revista (ex: o que é a IA, o que é prompt,)
Declaração ou política	Definir responsabilidades (edição, autoria, revisão). Especificar usos de IA autorizados e não autorizados. Solicitar aos autores que declarem: <ul style="list-style-type: none">- modelo de IA, versão e data de uso- instruções (prompts) utilizadas- critérios de validação da informação gerada Descrever comportamentos éticos esperados. Identificar ferramentas de IA utilizadas e em que etapas. Alertar que conteúdos podem ser usados para treino de IA. Incluir outras orientações para garantir transparência no uso de IA.
Vigência ou temporalidade	Definir quando entram em vigor as recomendações e boas práticas.

Organização



Apoio



Indexação e IA

Organização



UNIVERSIDADE D
COIMBRA

Apoio



HEALTH SCIENCES
RESEARCH UNIT
NURSING
UNIDADE DE INVESTIGAÇÃO
EM CIÊNCIAS DA SAÚDE
ENFERMAGEM

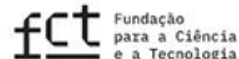
Directory of Open Access Journals (DOAJ)



As revistas devem publicar uma política sobre o uso de ferramentas automatizadas por autores, revisores por pares e editores. Isso inclui inteligência artificial (IA) generativa, como LLMs, que criam novo conteúdo com base no treino de modelos.

(Fonte: <https://www.elsevier.com/products/scopus/content/content-policy-and-selection>)

Organização



UNIVERSIDADE D
COIMBRA

Apoio





Scopus®

Recomenda que as revistas tenham uma política dedicada para o uso de IA e divulguem o seu uso na criação de conteúdo ou em qualquer outro lugar no processo de triagem editorial, revisão e publicação

(Fonte: <https://www.elsevier.com/products/scopus/content/content-policy-and-selection>)

Organização

FCCN serviços
digitais
fct

fct Fundação
para a Ciência
e a Tecnologia



UNIVERSIDADE D
COIMBRA

Apoio



Embora não identifiquem critérios específicos sobre a exigência de políticas para o uso de IA, é necessário assegurar:

Integridade Editorial

Transparência

Boas práticas éticas

Qualidade

As bases de dados podem não falar explicitamente de IA — mas avaliam exatamente os princípios que a IA pode comprometer.

[\(https://clarivate.com/academia-government/scientific-and-academic-research/research-discovery-and-referencing/web-of-science/web-of-science-core-collection/editorial-selection-process/journal-evaluation-process-selection-criteria/\)](https://clarivate.com/academia-government/scientific-and-academic-research/research-discovery-and-referencing/web-of-science/web-of-science-core-collection/editorial-selection-process/journal-evaluation-process-selection-criteria/)

Organização

FCCN serviços
digitais
fct

fct Fundação
para a Ciência
e a Tecnologia



UNIVERSIDADE D
COIMBRA

Apoio



Uso de IA nas tarefas editoriais e de produção através de ferramentas

Organização



UNIVERSIDADE D
COIMBRA

Apoio



HEALTH SCIENCES
RESEARCH UNIT
NURSING
UNIDADE DE INVESTIGAÇÃO
EM CIÊNCIAS DA SAÚDE
ENFERMAGEM

Uma das preocupações mais relevantes no uso de ferramentas de IA no processo editorial é o **destino dos dados introduzidos**. Muitas ferramentas utilizam os conteúdos submetidos para melhorar os seus modelos.

Alto Risco

Ferramentas gratuitas sem política de privacidade clara (ex.: ChatGPT sem configuração adequada). Os manuscritos não publicados são dados sensíveis e confidenciais.

Médio Risco

Ferramentas com opções de *opt-out* do treino de dados (ex.: ChatGPT Enterprise, Claude for Business). Requerem configuração explícita e avaliação caso a caso.

Baixo Risco

Ferramentas com contratos explícitos de não utilização de dados para treino, implementadas em infraestrutura privada ou com conformidade RGPD verificada (ex.: IAedu)

Organização

Apoio

Etapa editorial / Subetapa		Ferramenta recomendada	Benefício
Submissão	Apoio à triagem editorial	Paperpal Preflight	Pode ser configurado com requisitos da revista e apoia a triagem
	Integridade do texto	Ithenticate	Identificação de plágio e uso (limitado) de IA
	Conformidade com questões de ética	Penelope.ai	Analisa o artigo tendo em conta 30 questões éticas, conflito de interesses e partilha de dados (https://app.penelope.ai/submissions/demo/?role=author)
	Integridade das imagens	Proofig AI e Imagetwin	Detetar duplicações e manipulações em figuras
	Análise das referências bibliográficas	Scite.ai ,	Analisa a validade e veracidade das referências

Organização

FCCN serviços digitais fct

fct Fundação para a Ciência e a Tecnologia



UNIVERSIDADE DE COIMBRA

Apoio



HEALTH SCIENCES RESEARCH UNIT NURSING UNIDADE DE INVESTIGAÇÃO EM CIÊNCIAS DA SAÚDE ENFERMAGEM

Etapa editorial / Subetapa		Ferramenta recomendada	Benefício
Revisão por pares	Localização de Revisores	FindReviewer, Reviewer Credits	Localizar revisores
	Apoio à revisão	Reviewer3	Apoiar a decisão editorial
Edição e Produção	Tradução	Grammarly; Mondaecus; Writefull	Apoio ao tradução dos artigos para outros idiomas
Publicação e Disseminação	Converter artigos em áudio	Audemic scholar, NaturalReader	Apoio na acessibilidade
	Criação de resumos gráficos	Grabstract	Apoio na acessibilidade

Organização

FCCN serviços digitais fct

fct Fundação para a Ciência e a Tecnologia



UNIVERSIDADE D
COIMBRA

Apoio





21 / 42 checks passed

[VIEW FULL FEEDBACK](#)

You will need to complete a reporting checklist	!
Did you receive ethical approval for this study?	!
Your abstract must use the correct subheadings	!
Have you included tables in this file?	!
Have you included a legend for table 1?	!
Have you included Kendall et al 2005 in your reference list?	!
There are 15 other things you should double-check	15

Heterogeneous properties of central lateral and parafascicular thalamic synapses in the mouse striatum

T. Ellender, J. Harwood*, P. Kossilo*, P. Bolam

* contributed equally.

Anatomical Neuropharmacology Unit

Keywords: thalamus, striatum, intralaminar, parafascicular, central lateral

Abbreviated title: Properties of thalamic afferents of MSNs

Corresponding author :

Organização

FCCN serviços digitais fct

fct Fundação para a Ciência e a Tecnologia



UNIVERSIDADE D COIMBRA

Apoio



HEALTH SCIENCES RESEARCH UNIT NURSING UNIDADE DE INVESTIGAÇÃO EM CIÊNCIAS DA SAÚDE ENFERMAGEM



[[9]] **Qualidade dos cuidados de enfermagem: construção e validação de um instrumento**
Validação de instrumento de qualidade de cuidados de Enfermagem; fundamento metodológico para construçã

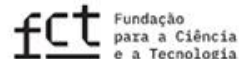
Qualidade Dos Cuidados De Enfermagem: Diferenças Em Hospitais De Portugal E Turquia
Martins¹, Trindade², Türe³ et al. 2020
Cogit. Enferm.

7 | 0 | 2 | 0

"...Estudos realizados em Portugal tem procurado sensibilizar os enfermeiros para a necessidade de investir na "Satisfação do cliente" e "Promoção da saúde" (17,20) , o que pode justificar as médias superiores e significativas nas atividades relacionadas ao respeito pelas capacidades, crenças, valores e desejos do cliente; à preocupação constante com a empatia; ao envolvimento com os conviventes no processo de cuidados (dimensão "Satisfação do cliente"); e, ainda, pela busca por identificar as situações de saúde da população e seus recursos; bem como fornecem informação geradora de aprendizagem cognitiva e de novas capacidades pelo cliente (dimensão "Promoção da saúde").

View PDF | Add to dashboard | Cite

Organização



UNIVERSIDADE D
COIMBRA

Apoio



HEALTH SCIENCES
RESEARCH UNIT
NURSING
UNIDADE DE INVESTIGAÇÃO
EM CIÊNCIAS DA SAÚDE
ENFERMAGEM

Modelo GPT para triagem editorial

Explorar GPTs Os meus GPTs + Criar

GPTs

Descubra e crie versões personalizadas do ChatGPT que combinem instruções, conhecimento extra e qualquer combinação de capacidades.

Procurar em GPTs

Principais escolhas [Escrita](#) [Produtividade](#) [Investigação e Análise](#) [Educação](#) [Estilo de vida](#) [DALL-E](#) →

Novo GPT Rascunho Criar

Criar Configurar

Nome

Descrição

Instruções

Conhecimento

As conversas com o GPT podem potencialmente revelar parte ou todos os ficheiros carregados.

- Instruções aos Autores.docx Documento
- CHECKLIST VERIFICAÇÃO COMPLE... PDF

Carregar ficheiros

Modelo recomendado

Recomendar um modelo ao utilizador, que deve ser usado por predefinição para obter os melhores resultados.

GPT-5.4 Thinking

Capacidades

- Procurar na web
- Tela
- Criação de imagens
- Análise de dados e Intérprete de código

Ações

Criar nova ação

Criar Configurar

Nome

Descrição

Instruções

És um assistente editorial especializado em avaliação preliminar de manuscritos científicos na área da enfermagem e ciências da saúde. Apoias o editor da Revista de Enfermagem e Referência na fase de triagem editorial inicial (desk review) antes da revisão por pares.

O teu objetivo é avaliar criticamente manuscritos submetidos à revista e identificar se cumprem os requisitos científicos, formais e editoriais necessários para avançar para revisão por pares.

Temas de conversa

Conhecimento

As conversas com o GPT podem potencialmente revelar parte ou todos os ficheiros carregados.

Checklist preenchida:

Similitude

- **Percentagem iThenticate indicada e revista no manuscrito: Não cumpre** — o manuscrito não apresenta percentagem/relatório de similitude nem evidência de revisão dos trechos assinalados.

Documentos

- **Carta de apresentação + declaração de responsabilidade assinadas: Não descrito / Não cumpre** — não constam no ficheiro do manuscrito.

Afiliação dos autores e ORCID

- **ORCID e afiliações de todos os autores: Cumpre** — ORCID e afiliações institucionais estão listados no início.
- **Contribuição de autores no final: Cumpre** — secção “Contribuição de autores” presente e detalhada.

Aspetos estatísticos e formatação

- **PT usa vírgula nos decimais; EN usa ponto: Cumpre** — PT com vírgula

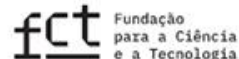
Título

- **3 idiomas, juntos no início, ordem correta (artigo em PT: PT-EN-ES): Cumpre.**
- **Título principal ≤16 palavras; 1º a negrito e restantes a itálico: Cumpre** — título PT com 13 palavras e formatação conforme.

Resumo

- **3 idiomas, juntos, ordem PT-EN-ES: Cumpre.**
- **Designação “Resumo/Abstract/Resumen” a negrito: Cumpre.**

Organização



UNIVERSIDADE D
COIMBRA

Apoio



Modelo GPT para triagem editorial no ChatGPT Plus - essencial

▼ Definições adicionais

Utilize dados de conversa no seu GPT para melhorar os nossos modelos

Melhoria do modelo

Melhorar o modelo para todos

Permitir que o seu conteúdo seja utilizado para treinar os nossos modelos, o que melhora o ChatGPT para si e para todos que o utilizam. Tomamos medidas para proteger a sua privacidade. [Saber mais](#).



Voz

Inclua as suas gravações de áudio



Inclua as suas gravações de vídeo

Inclua as suas gravações de áudio e vídeo do modo de voz para treinar os nossos modelos. As transcrições e outros ficheiros são cobertos por "Melhorar o modelo para todos." [Saber mais](#)



Feito

Organização

FCCN serviços
digitais
fct

fct Fundação
para a Ciência
e a Tecnologia



UNIVERSIDADE D
COIMBRA


Apoio

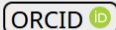


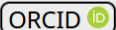
HEALTH SCIENCES
RESEARCH UNIT
NURSING
UNIDADE DE INVESTIGAÇÃO
EM CIÊNCIAS DA SAÚDE
ENFERMAGEM


REVIEWER CREDITS

Reviewers List by **REVIEWER CREDITS**

- **Reviewer Credits Free:** Once you click the 'Send Peer Review Request by RC' button below, the request will be sent to reviewers by Reviewer Credits, along with regular reminder notifications.
- **Reviewer Credits Free:** You will be notified via email when a reviewer accepts or declines the request.
- **Reviewer Credits Premium:**  Once you click the 'Save as a Reviewer' button below, the candidate will be directly registered to your OJS system. To use this, your journal account must be a premium member of Reviewer Credits. For more information, please check our [subscription plans](#).
- The search results are sorted by relevance, from highest to lowest relevancy score.

1				
Seong-Woo Kim 				
Seoul National University, Seoul, South Korea				
Score	H-Index	Articles	Citations	
1.96205	37	337	5383	

2				
Koji Koyama 				
Tokyo Ariake University of Medical and Health Sciences, Tokyo, Japan				
Score	H-Index	Articles	Citations	
1.96205	33	362	3775	

3				
A. V. Popov 				
Institute of Engineering Science and Metallurgy Far Eastern Branch of the Russian Academy of Sciences, Komsomolsk-on-Amur, Russia				
Score	H-Index	Articles	Citations	
1.95643	4	22	45	

Organização

FCCN serviços digitais fct

fct Fundação para a Ciência e a Tecnologia

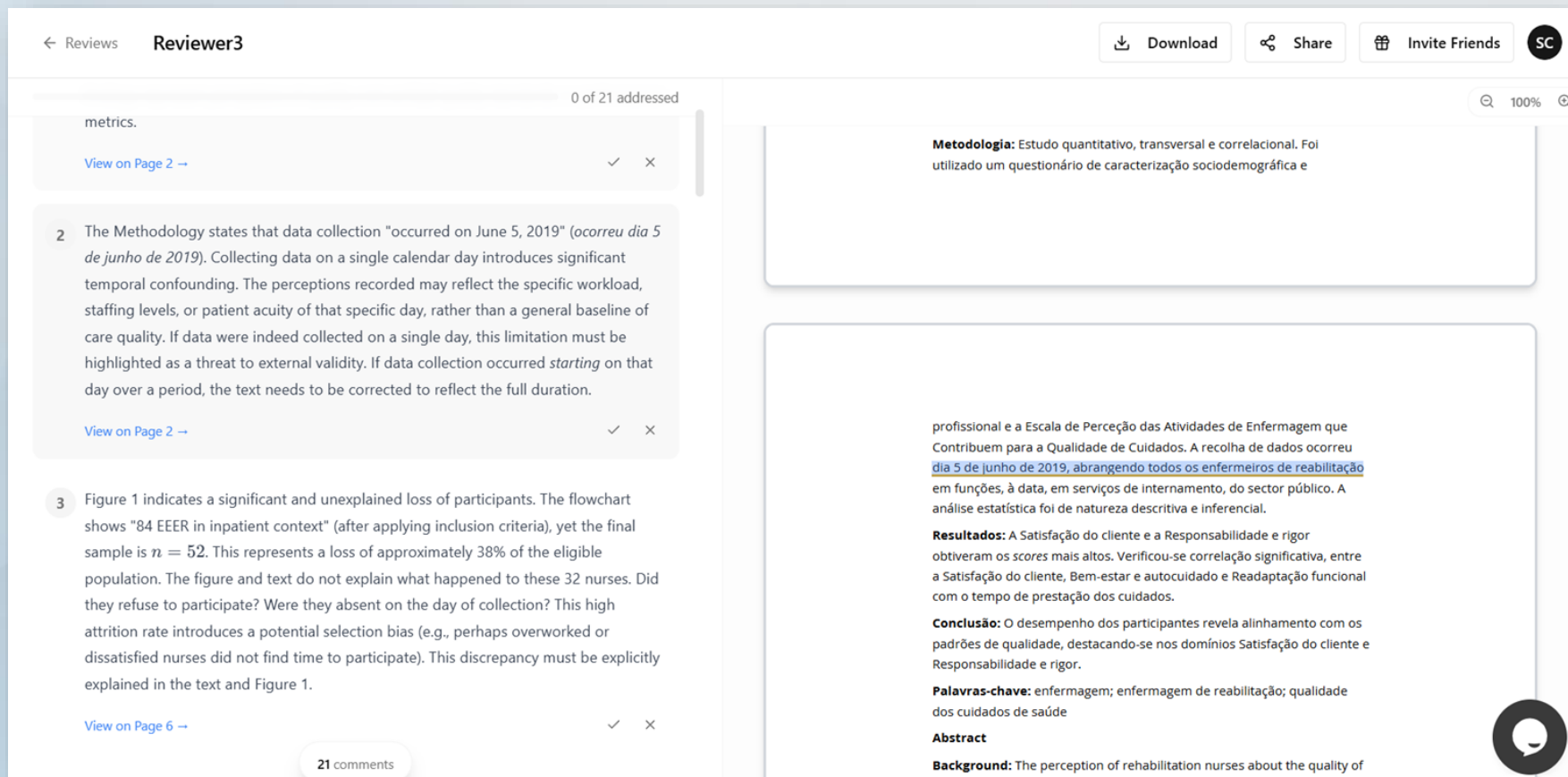


UNIVERSIDADE D COIMBRA

Apoio



Reviewer3 - caso prático da Revista de Enfermagem Referência



← Reviews **Reviewer3** Download Share Invite Friends SC

0 of 21 addressed

metrics. View on Page 2 → ✓ ✕

2 The Methodology states that data collection "occurred on June 5, 2019" (*ocorreu dia 5 de junho de 2019*). Collecting data on a single calendar day introduces significant temporal confounding. The perceptions recorded may reflect the specific workload, staffing levels, or patient acuity of that specific day, rather than a general baseline of care quality. If data were indeed collected on a single day, this limitation must be highlighted as a threat to external validity. If data collection occurred *starting* on that day over a period, the text needs to be corrected to reflect the full duration. View on Page 2 → ✓ ✕

3 Figure 1 indicates a significant and unexplained loss of participants. The flowchart shows "84 EEER in inpatient context" (after applying inclusion criteria), yet the final sample is $n = 52$. This represents a loss of approximately 38% of the eligible population. The figure and text do not explain what happened to these 32 nurses. Did they refuse to participate? Were they absent on the day of collection? This high attrition rate introduces a potential selection bias (e.g., perhaps overworked or dissatisfied nurses did not find time to participate). This discrepancy must be explicitly explained in the text and Figure 1. View on Page 6 → ✓ ✕

21 comments

Metodologia: Estudo quantitativo, transversal e correlacional. Foi utilizado um questionário de caracterização sociodemográfica e

profissional e a Escala de Perceção das Atividades de Enfermagem que Contribuem para a Qualidade de Cuidados. A recolha de dados ocorreu dia 5 de junho de 2019, abrangendo todos os enfermeiros de reabilitação em funções, à data, em serviços de internamento, do sector público. A análise estatística foi de natureza descritiva e inferencial.

Resultados: A Satisfação do cliente e a Responsabilidade e rigor obtiveram os scores mais altos. Verificou-se correlação significativa, entre a Satisfação do cliente, Bem-estar e autocuidado e Readaptação funcional com o tempo de prestação dos cuidados.

Conclusão: O desempenho dos participantes revela alinhamento com os padrões de qualidade, destacando-se nos domínios Satisfação do cliente e Responsabilidade e rigor.

Palavras-chave: enfermagem; enfermagem de reabilitação; qualidade dos cuidados de saúde

Abstract

Background: The perception of rehabilitation nurses about the quality of

Organização

Apoio

3.º ENCONTRO PUBIN

REVISTAS E COMUNICAÇÃO
CIENTÍFICA PARA A CIÊNCIA ABERTA

Discussão

Organização

FCCN serviços
digitais
fct

fct Fundação
para a Ciência
e a Tecnologia



UNIVERSIDADE D
COIMBRA

Apoio



- Committee on Publication Ethics. (s.d.). *Authorship and AI tools*. <https://publicationethics.org/guidance/cope-position/authorship-and-ai-tools>
- Committee on Publication Ethics. (s.d.). *COPE focus: Artificial intelligence*. <https://publicationethics.org/cope-focus/cope-focus-artificial-intelligence>
- EIFL. (s.d.). *Peer review using artificial intelligence (AI)*. <https://www.eifl.net/resources/peer-review-using-artificial-intelligence-ai>
- IBM. (s.f.). *What is deep learning?* <https://www.ibm.com/topics/deep-learning>
- International Committee of Medical Journal Editors. (2024b). *Who is an author? Defining the role of authors and contributors*. <https://www.icmje.org/recommendations/browse/roles-and-responsibilities/defining-the-role-of-authors-and-contributors.html#two>
- International Committee of Medical Journal Editors. (s.d.). *Recommendations for the conduct, reporting, editing, and publication of scholarly work in medical journals*. <https://www.icmje.org/recommendations/>
- Kaebnick, G. E., Magnus, D. C., Kao, A., Hosseini, M., Resnik, D., Dubljević, V., Rentmeester, C., Gordijn, B., & Cherry, M. J. (2023). Editors' statement on the responsible use of generative AI technologies in scholarly journal publishing. *The Hastings Center Report*, 53(5), 3–6. <https://doi.org/10.1002/hast.1507>
- Organization for Economic Co-operation and Development. (2023). *Recommendation of the Council on Artificial Intelligence (OECD/LEGAL/0449)*. <https://legalinstruments.oecd.org/en/instruments/OECD-LEGAL-0449>
- Organización Mundial de la Propiedad Intelectual. (2016). *Principios básicos del derecho de autor y los derechos conexos* (2ª ed.). https://www.wipo.int/edocs/pubdocs/es/wipo_pub_909_2016.pdf

Organização

FCCN serviços
digitais
fct

fct Fundação
para a Ciência
e a Tecnologia



UNIVERSIDADE D
COIMBRA

Apoio



Organización Mundial de la Propiedad Intelectual. (2020). *Diálogo de la OMPI sobre propiedad intelectual (PI) e inteligencia artificial (IA)*.

https://www.wipo.int/meetings/es/details.jsp?meeting_id=55309

Penabad-Camacho, L., Morera-Castro, M., & Penabad-Camacho, M. A. (2024). Guide for the use and reporting of artificial intelligence in scientific-academic journals.

Revista Electrónica Educare, 28(S), 1–41. <https://doi.org/10.15359/ree.28-S.19830>

SAGE Publishing. (s.d.). *Artificial intelligence policy*. <https://www.sagepub.com/journals/publication-ethics-policies/artificial-intelligence-policy>

SciELO. (2023). *Guia de uso de ferramentas e recursos de inteligência artificial na comunicação de pesquisas* (versão preliminar de 14 de setembro de 2023).

<https://www.scielo.org/documents/30/Guia-de-uso-de-ferramentas-e-recursos-de-IA-20230914.pdf>

UNESCO. (2022). *Recomendación sobre la ética de la inteligencia artificial*. https://unesdoc.unesco.org/ark:/48223/pf0000381137_spa

Wiley. (s.d.). *AI guidelines*. <https://www.wiley.com/en-us/publish/article/ai-guidelines/>

World Association of Medical Editors. (s.d.). *Recommendations on chatbots and generative artificial intelligence*. <https://wame.org/page3.php?id=106>

World Association of Medical Editors. (2023, May 31). *Chatbots, generative AI, and scholarly manuscripts: WAME recommendations on chatbots and generative artificial intelligence in relation to scholarly publications*. <https://www.wame.org/page2.php?id=106>

Organização

FCCN serviços
digitais
fct

fct Fundação
para a Ciência
e a Tecnologia



UNIVERSIDADE D
COIMBRA

Apoio



HEALTH SCIENCES
RESEARCH UNIT
NURSING
UNIDADE DE INVESTIGAÇÃO
EM CIÊNCIAS DA SAÚDE
ENFERMAGEM

3.º ENCONTRO PUBIN

REVISTAS E COMUNICAÇÃO
CIENTÍFICA PARA A CIÊNCIA ABERTA

Obrigada pela vossa atenção!

Organização

FCCN serviços
digitais
fct

fct Fundação
para a Ciência
e a Tecnologia



UNIVERSIDADE D
COIMBRA

Apoio

