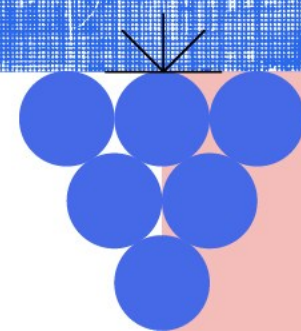


Simplificar o desenvolvimento web: uma nova *framework* ao serviço da eficiência

Como garantir consistência, acessibilidade e eficiência na criação de múltiplos websites institucionais?



Cenário Inicial

- +50 presenças digitais na casa
- *Branding* inconsistente
- Múltiplos fornecedores para design, desenvolvimento e manutenção
- Duplicação de trabalho e custos, validação, gestão de contratos, recursos repetidos
- Ineficiências na acessibilidade
- Dificuldade na manutenção, *updates*, segurança e infraestrutura
- Ausência de padrões
- *Deploys* manuais e trabalhosos



Problema

- Fragmentação
- Ineficiência
- Falta de governação
- Falta de qualidade uniforme



A equipa



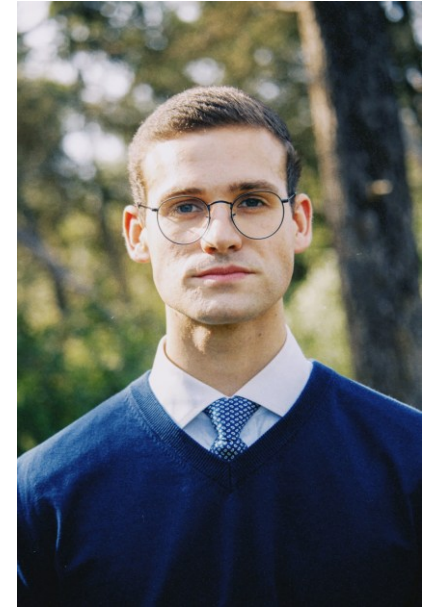
Rui Martins



Joana Silvério



Diogo Matos



Guilherme Rato



A equipa



Catarina Ribeiro



Bruno Monteiro



Tema único

- Um tema único FCCN como base para todos os novos websites.
- Este tema nasce com o PTCRIS e com o Pólen
- Um tema construído com base na acessibilidade.
- Tema em constante evolução, com novas funcionalidades desenvolvidas conforme as necessidades
- Com possibilidade de customização.

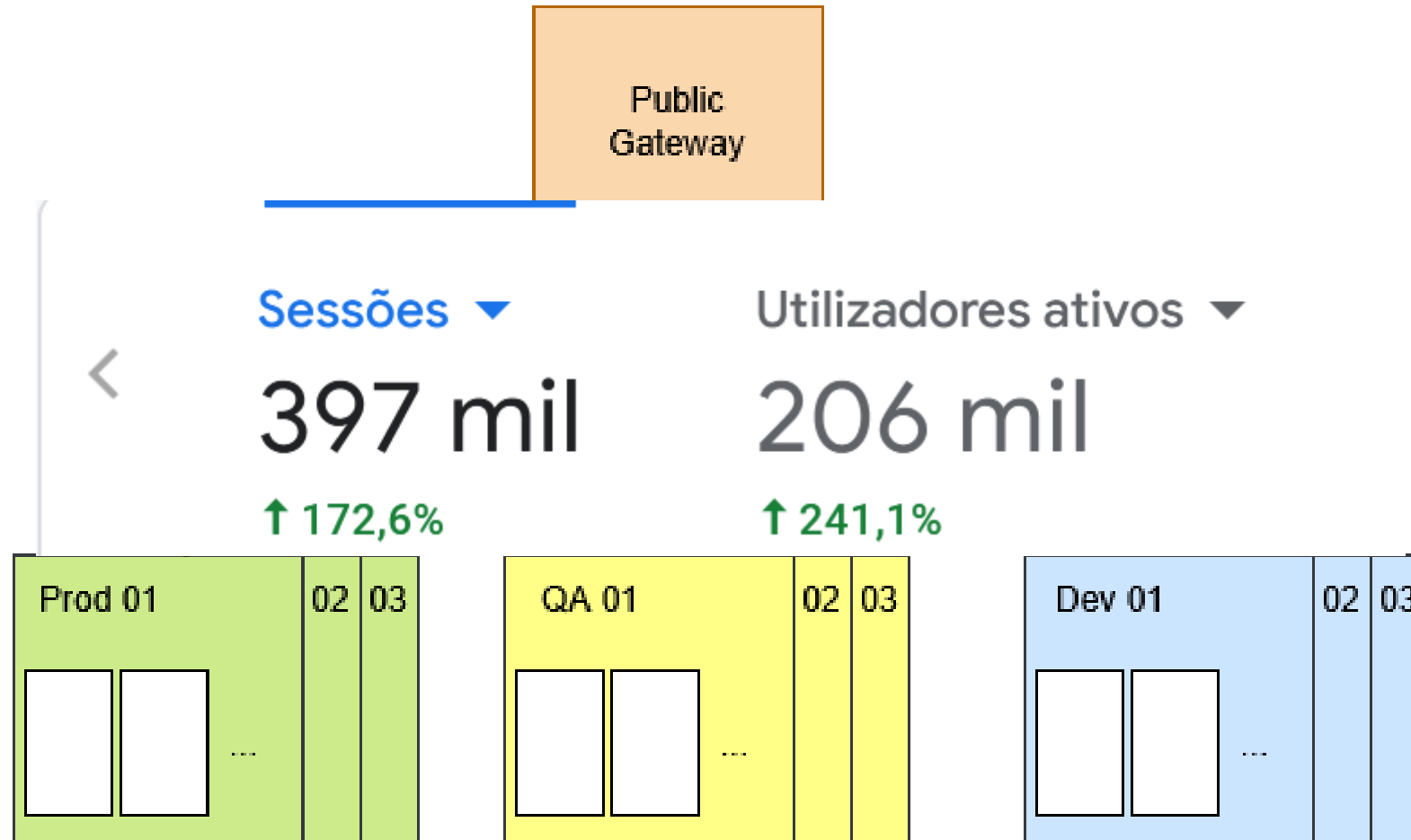


Framework técnica

- Uma infraestrutura resiliente e escalável para acomodar todos os websites da organização
- Um *workflow* de CI/CD que acelera e simplifica o processo de desenvolvimento
- Um conjunto de automações que facilitam e agilizam a gestão diária dos websites



Infraestrutura



CI/CD

- *Workflow* de CI/CD integrado com o GitHub, centralizando todo o processo de desenvolvimento
- Cada website possui um repositório dedicado com 3 *branches* correspondentes aos ambientes de Produção, Desenvolvimento e QA
- Todas as configurações dos websites armazenadas diretamente nos repositórios
- Processo de *deployment* simplificado e mais eficiente para toda a equipa



Automação

- Automação completa de todo o processo de manutenção dos *websites*
- Atualização automática de *plugins* e temas, sem necessidade de intervenção manual
- Gestão automática das atualizações de base - PHP, WordPress e Apache
- Garantindo uma manutenção contínua, consistente e com um mínimo esforço operacional



UI Kit

Componentes, padrões e regras para uma experiência digital consistente



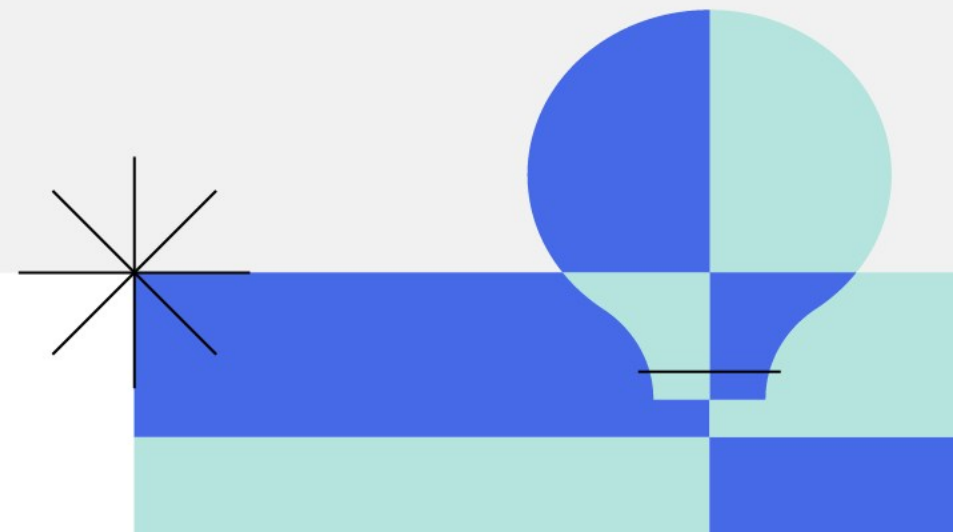


O que é, afinal, um UI Kit?

Um UI Kit é um sistema estruturado de:

- Componentes
- Padrões
- Regras de interface

Que garantem consistência visual e funcional entre diferentes produtos digitais.



Componentes Reutilizáveis

- Botões
- Formulários
- Tipografia
- Espaçamentos
- Grelhas de *layout*
- Navegação
- Estados e interações



Consistência

Tudo passou a seguir as mesmas regras:

- Menos variação
- Mais coerência
- Mais previsibilidade



Acessibilidade integrada

Cada componente foi pensado para:

- Garantir contraste adequado
- Suportar navegação por teclado
- Respeitar hierarquia semântica
- Alinhar com WCAG





Hero Size: 2.5em (40px) High: 3.5em (56px)	Hero Size: 4.5em (72px) High: 5.375em (86px)
Header 1 Size: 2.125em (34px) High: 2.5em (40px)	Header 1 Size: 3.5em (56px) High: 4.25 (68px)
Header 2 Size: 1.875em (30px) High: 2.25em (36px)	Header 2 Size: 3em (48px) High: 3.625 (58px)
Header 3 Size: 1.625em (26px) High: 1.75em (28px)	Header 3 Size: 1.75em (28px) High: 2.25em (36px)
Header 4 Size: 1.25em (20px) High: 1.875em (30px)	Header 4 Size: 1.5em (24px) High: 2em (32px)
Header 5 Size: 1.75em (28px) High: 1.75em (28px)	Header 5 Size: 1.25em (20px) High: 1.625em (26px)
Body XL Size: 1.25em (20px) High: 1.875em (30px)	Body XL Size: 1.5em (24px) High: 2.25em (36px)
Body L Size: 1.75em (28px) High: 1.75em (28px)	Body L Size: 1.25em (20px) High: 1.875em (30px)
Body M Size: 1em (16px) High: 1.5em (24px)	Body M Size: 1.125em (18px) High: 1.75em (28px)
Body S Size: 0.875em (14px) High: 1.375em (22px)	Body S Size: 1em (16px) High: 1.5em (24px)
Legends Size: 0.875em (14px) High: 1.25em (20px)	Legends Size: 0.875em (14px) High: 1.25em (20px)
CAPTION L Size: 1.125em (18px) High: 1.75em (28px)	CAPTION L Size: 1.25em (20px) High: 1.875em (30px)
CAPTION Size: 0.875em (14px) High: 1.375em (22px)	CAPTION Size: 1em (16px) High: 1.5em (24px)

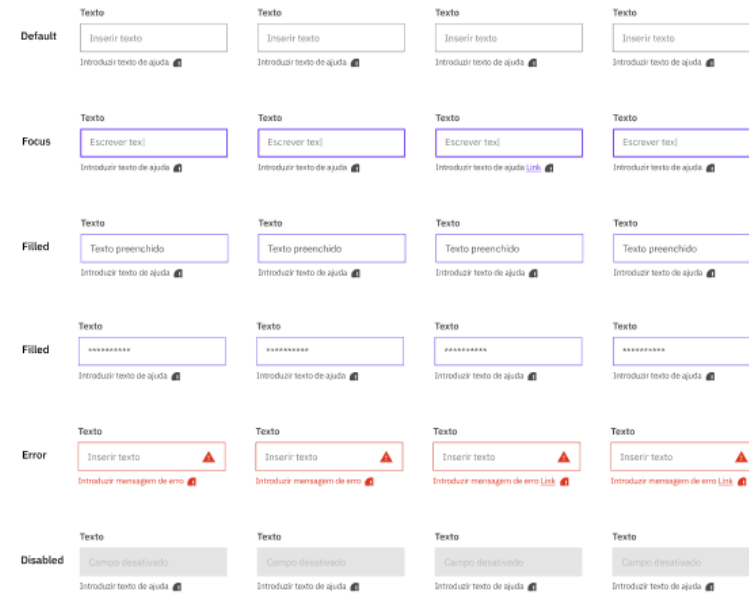
Neutral Colors



Brand Colors

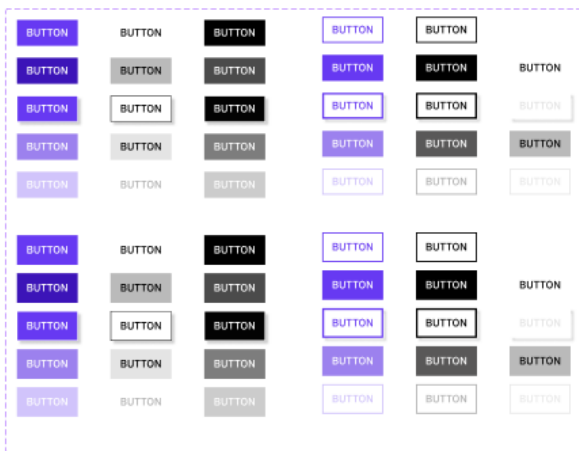


Inputs States



Medium

- Default: Color: Base
- Hover: Color: Dark
- Focus: Color: Base, Outline and Shadow
- Active: Color: Light
- Disabled: Color: Base 30% opacity



Large

- Default: Color: Base
- Hover: Color: Dark
- Focus: Color: Base, Outline and Shadow
- Active: Color: Light
- Disabled: Color: Light

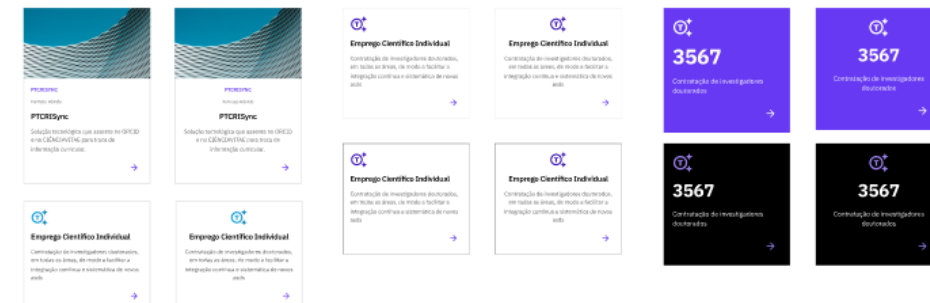


Cards States



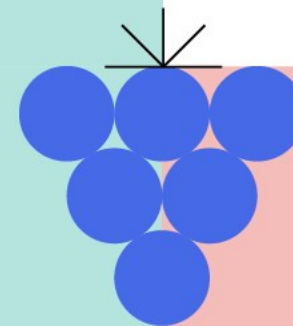
Default Hover Focus

Types of Cards



Documentação & *Handoff*

Documentação clara para garantir
consistência entre equipas



Documentação do tema

32 módulos documentados

Cada módulo inclui:

- Regras de utilização
- Comportamentos
- Estados e interações
- Regras de acessibilidade
- *Edge cases*



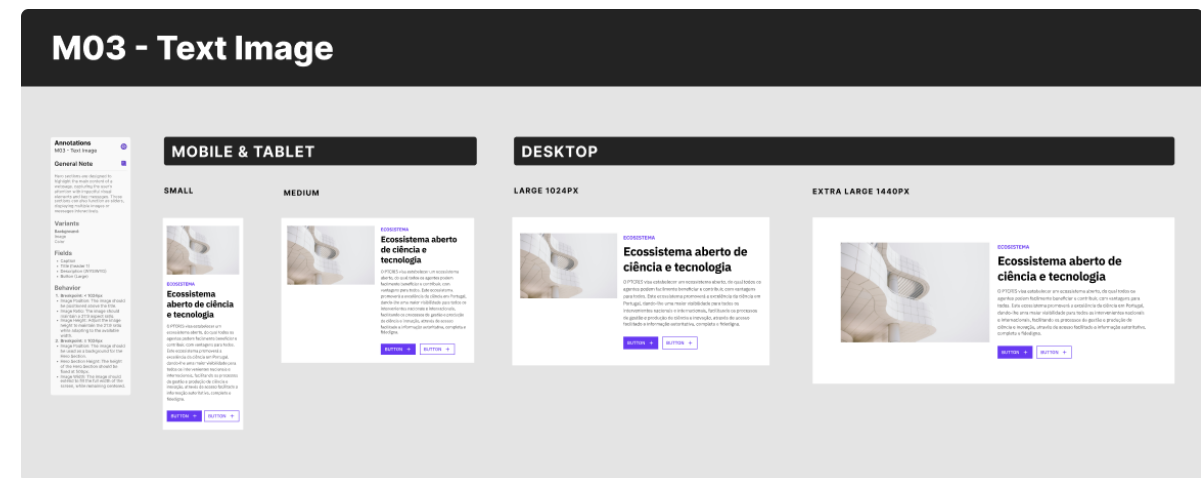
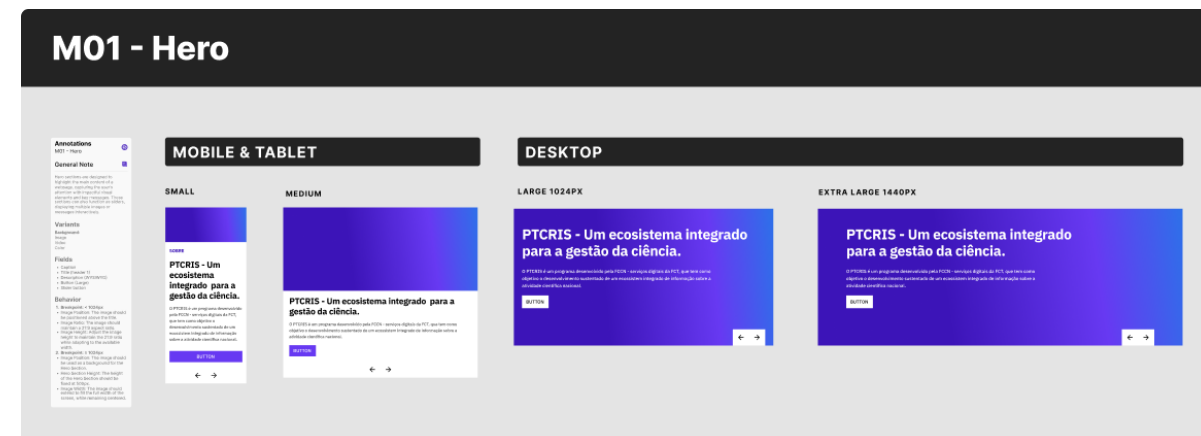
Handoff

Cada módulo inclui:

- Ficheiros anotados
- *Design tokens*
- Regras de responsividade
- Especificações técnicas

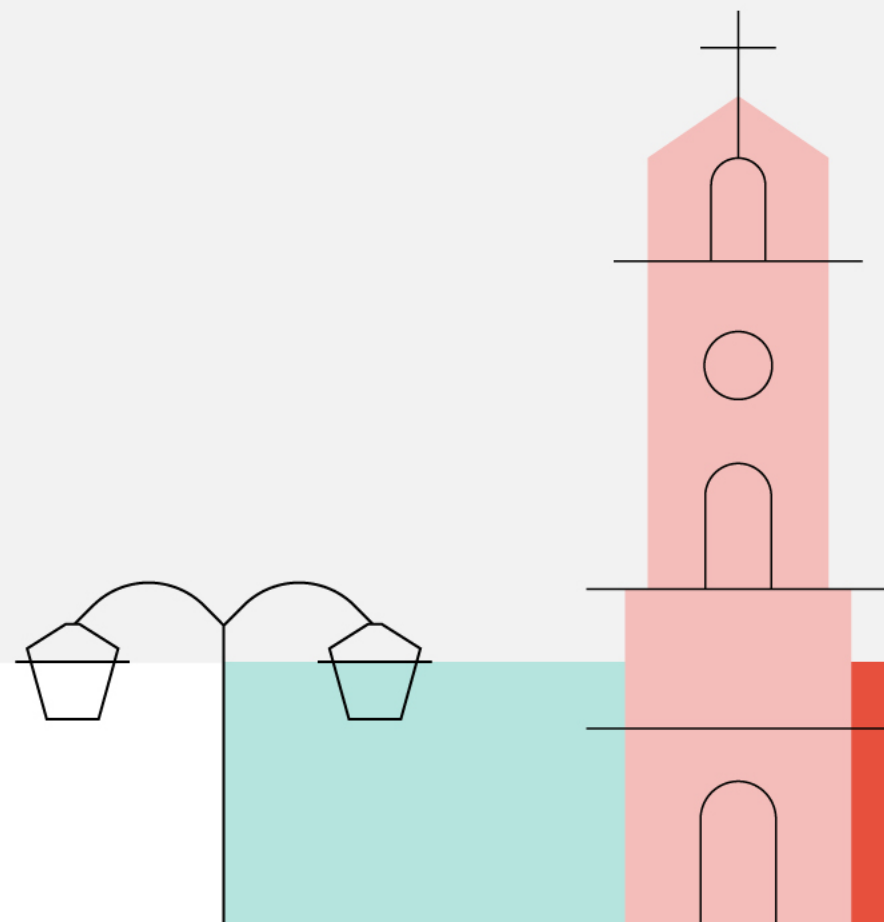
A documentação deixou de ser suporte.
Passou a ser parte do sistema.

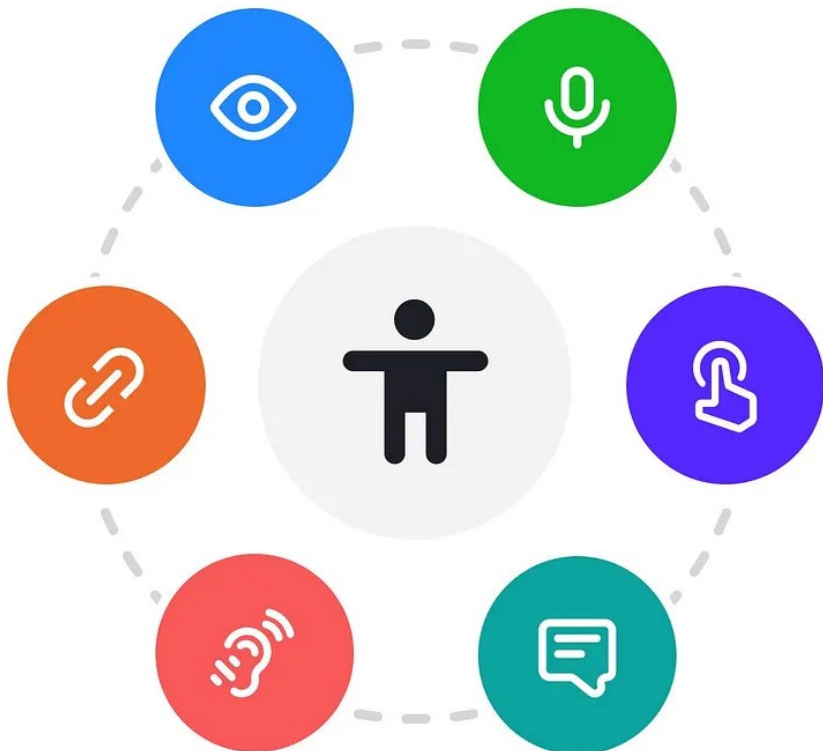
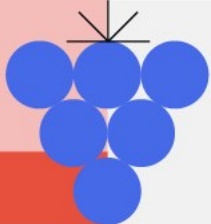
Garantindo que aquilo que é desenhado
é exatamente aquilo que é implementado.



Acessibilidade

Acessibilidade integrada desde o design até à implementação

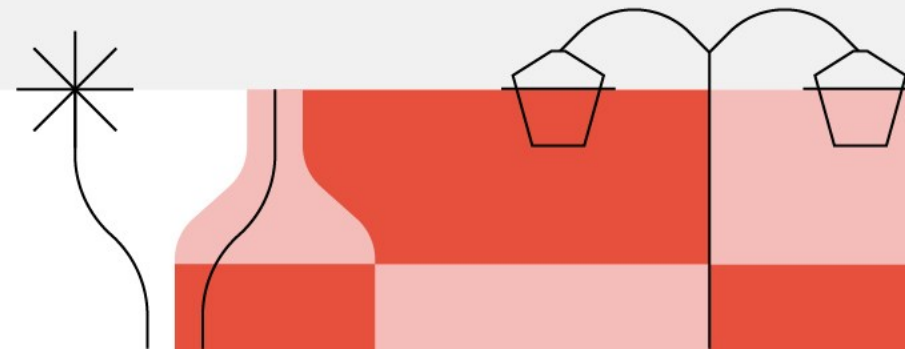




O princípio

A acessibilidade não foi tratada como validação final.

Foi integrada desde o início do sistema.



Integrada em cada componente

Cada componente foi pensado para:

- Contraste adequado
- Navegação por teclado
- Hierarquia semântica
- Compatibilidade com tecnologias assistivas



WCAG

Alinhamento com boas práticas

- WCAG
- Estrutura semântica
- Focus states consistentes
- Labels e navegação acessível
- Coordenação ARTE



Design + Desenvolvimento

A acessibilidade foi aplicada:

- No design
- Nos componentes
- No código
- Nos fluxos de navegação



Resultado

Websites acessíveis por defeito

- Mais inclusivos
- Mais claros
- Mais utilizáveis
- Mais consistentes



Acessibilidade como processo contínuo

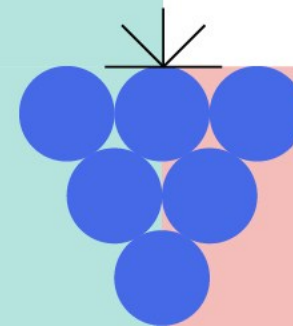
Para garantir conformidade e qualidade contínua:

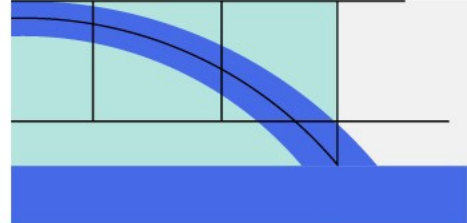
- avaliar e testar regularmente os websites
- atualizar componentes e padrões do sistema
- evoluir continuamente o tema WordPress
- acompanhar e apoiar equipas de conteúdos
- promover boas práticas de acessibilidade



Tema WordPress

O ponto de partida para todos
os *websites* FCCN

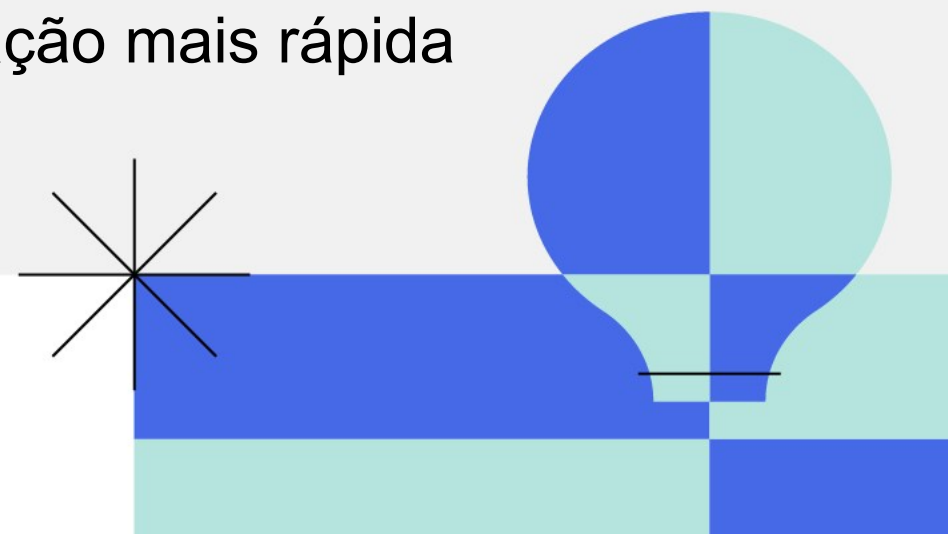




O objetivo

Criar uma base comum para os *websites* FCCN

- Estrutura consistente
- Componentes reutilizáveis
- Integração com o UI Kit
- Implementação mais rápida



The screenshot shows the WordPress theme editor interface. At the top, the browser address bar displays 'agse.pt/wp-admin/themes.php'. The WordPress dashboard header includes the site name 'AGSE', navigation icons, and the user name 'Olá, Guilherme Rato'. The left sidebar menu is visible, with 'Apresentação' selected. The main content area shows the 'FCT Base Theme' details, including the version '1.2.2' and the author 'Ricardo Lopes (Plugit), log.OSCON'. A large preview window displays the theme's header with the 'fct' logo (Fundação para a Ciência e a Tecnologia) and the 'FCCN' logo (serviços digitais fct). Below the preview are buttons for 'Personalizar', 'Padrões', and 'Menus'. The footer contains the text 'Obrigado por criar com o WordPress.' and 'Versão 6.9.4'.

Temas < AGSE — WordPress

agse.pt/wp-admin/themes.php

Concluir atualização

Todos os marcadores

Olá, Guilherme Rato

Cache de objectos

Traduzir site

Adicionar

0

3

Artigos

Multimédia

Páginas

Comentários

FAQs

Serviços

Apresentação

Temas

Padrões

Personalizar

Menus

Plugins 3

Utilizadores

Ferramentas

Opções 1

ACF

Configurações

Yoast SEO 1

Minimizar menu

- Contact Form 7 (forms integration)

Tema activo

FCT Base Theme Versão: 1.2.2

Por Ricardo Lopes (Plugit), log.OSCON

fct Fundação para a Ciência e a Tecnologia

FCCN serviços digitais fct

Personalizar Padrões Menus

Obrigado por criar com o [WordPress](#).

Versão 6.9.4



Escala, manutenção e evolução

Um tema preparado para crescer

- Responsividade e performance otimizadas
- Gestão de conteúdos simplificada
- Menos retrabalho e manutenção mais eficiente
- Evolução contínua do tema e componentes
- Base sustentável para múltiplos serviços digitais



ptcris

Diário Português Current Research Information System (PTCRIS) facilita a gestão e a acesso a informação sobre a atividade científica nacional.

Início Sobre Quadro Normativo Serviços Para Quem Atualidade

PTCRIS Informação de ciência, integrada e acessível

PTCRIS é um programa desenvolvido pela FCT - Fundação de Amparo à Pesquisa Científica que tem como missão promover a transparência de um ecossistema científico através de atividades científicas nacionais.

SABER MAIS SOBRE O PTCRIS

PARA QUEM
Públicos-Alvo

Investigadores Instituições Público Geral

PTCRIS
Registrar uma vez, reutilizar sempre

Simplificar Gestão simplificada da informação nacional e estrangeira.

Atualizar Facilidade em atualizar a atividade científica e os seus resultados de forma precisa, com base em dados fiáveis.

Descobrir Acesso à atividade científica e a seus resultados.

SABER MAIS SOBRE O PTCRIS

QUADRO NORMATIVO
Conheça e saiba como cumprir o quadro normativo PTCRIS

O Quadro Normativo PTCRIS descreve os requisitos de informação e registo que regem a transparência entre os componentes de ecossistema de ciência científica.

SABER MAIS

SERVIÇOS
Conheça os serviços PTCRIS

ciência vitae Plataforma nacional de gestão curricular

SCIPREJ Registo nacional de financiamento de ciência e tecnologia

DOI de FINANCIAMENTOS Identificação de financiamentos científicos

VER TODOS OS SERVIÇOS

Entidades e Associações Participadas

ISNI ORCID ROR

ptcris

Diário Português Current Research Information System (PTCRIS) facilita a gestão e a acesso a informação sobre a atividade científica nacional.

Início Sobre Quadro Normativo Serviços Para Quem Atualidade

Informação de ciência, integrada e acessível

PTCRIS é um programa desenvolvido pela FCT - Fundação de Amparo à Pesquisa Científica que tem como missão promover a transparência de um ecossistema científico através de atividades científicas nacionais.

SABER MAIS SOBRE O PTCRIS

PARA QUEM
Públicos-Alvo

Investigadores Instituições Público Geral

PTCRIS
Registrar uma vez, reutilizar sempre

Simplificar Gestão simplificada da informação nacional e estrangeira.

Atualizar Facilidade em atualizar a atividade científica e os seus resultados de forma precisa, com base em dados fiáveis.

Descobrir Acesso à atividade científica e a seus resultados.

SABER MAIS SOBRE O PTCRIS

QUADRO NORMATIVO
Conheça e saiba como cumprir o quadro normativo PTCRIS

O Quadro Normativo PTCRIS descreve os requisitos de informação e registo que regem a transparência entre os componentes de ecossistema de ciência científica.

SABER MAIS

SERVIÇOS
Conheça os serviços PTCRIS

ciência vitae Plataforma nacional de gestão curricular

SCIPREJ Registo nacional de financiamento de ciência e tecnologia

DOI de FINANCIAMENTOS Identificação de financiamentos científicos

VER TODOS OS SERVIÇOS

Entidades e Associações Participadas

ISNI ORCID ROR

ptcris

Diário Português Current Research Information System (PTCRIS) facilita a gestão e a acesso a informação sobre a atividade científica nacional.

Início Sobre Quadro Normativo Serviços Para Quem Atualidade

SERVIÇO CIÊNCIAVITAE

O CIÊNCIAVITAE é a plataforma nacional de gestão curricular que lhe permite criar, gerir e divulgar o seu currículo, de uma forma rápida e simples.

110 599 Investigadores

1.7M Artigos

404 786 Projetos

49 158 Instituições

QUE
Plataforma nacional de gestão curricular

CIÊNCIAVITAE é a plataforma nacional para gestão de currículos, gestão de informações sobre a atividade científica e a gestão de investigadores, professores e profissionais de apoio. Permite aos investigadores registar e atualizar dados como formação, experiência, produção científica, currículos.

Além disso, CIÊNCIAVITAE facilita a integração com outros sistemas nacionais e internacionais, permitindo a interoperabilidade e a reutilização de atividade científica desenvolvida em Portugal.

COMO FUNCIONA
Insira a informação uma vez, reutilize múltiplas

O CIÊNCIAVITAE funciona como uma plataforma centralizada para a gestão de currículos académicos e científicos em Portugal.

Objetivo e preenchimento do currículo
Para criar um currículo na plataforma CIÊNCIAVITAE o utilizador tem que inserir CIÊNCIAVITAE os dados de registo, o utilizador pode preencher o seu currículo em dados sobre formação, experiência profissional, produção científica, participação em projetos, entre outros.

Importação e sincronização automática de dados
A plataforma disponibiliza ferramentas para importação automática de dados curriculares de registos nacionais como o Observatório Científico de Acesso Aberto de Portugal (OCAP), Registo Nacional de Teores e Estruturas (RNTE/TE), Registo Nacional de Resultados de Investigação de Fomento (RNIF), Registo Nacional de Registo de Financiamento e Gestão (RNF) e integração com Open Researcher and Contributor ID (ORCID). Isto permite ao utilizador a importação de currículos e a reutilização de informação proveniente registada, em conformidade com o princípio "registar uma vez, reutilizar múltiplas".

Interoperabilidade
O CIÊNCIAVITAE é compatível para interligar, permitindo integração com outros sistemas e sistemas, tanto nacionais como internacionais, com o objetivo de garantir a interoperabilidade e a reutilização eficiente de dados curriculares.

Visibilidade e acesso
O CIÊNCIAVITAE é compatível para interligar, permitindo integração com outros sistemas e sistemas, tanto nacionais como internacionais, com o objetivo de garantir a interoperabilidade e a reutilização eficiente de dados curriculares.

COMO ACESSAR
Descubra o CIÊNCIAVITAE

Explore os recursos do CIÊNCIAVITAE para uma gestão curricular integrada e simplificada.

Plataforma CIÊNCIAVITAE Plataforma nacional de gestão curricular

API CIÊNCIAVITAE Acesso aos dados curriculares registados no CIÊNCIAVITAE

Investigadores

O PTCRIS simplifica o trabalho dos investigadores, promovendo eficiência, transparência e melhor gestão da informação sobre a atividade científica.

BENEFÍCIOS

1 Redução da burocracia

2 Acesso a dados confiáveis

3 Maior visibilidade e transparência

COMO
Simplificando a vida dos investigadores

Além de otimização de recursos humanos e de integração de sistemas, o PTCRIS permite que os investigadores concentrem-se no que realmente importa: a investigação e a inovação.

Redução da burocracia
O PTCRIS otimiza a carga administrativa ao permitir a registo único de informações, que podem ser automaticamente reutilizadas em vários sistemas, reduzindo assim repetições.

Acesso a dados confiáveis
Com a integração dos sistemas, os investigadores têm acesso a dados confiáveis, sempre atualizados e consistentes, incluindo informações sobre financiamentos, produtividade e outros dados científicos.

Maior visibilidade e transparência
Além de a integração de identificadores únicos de autor (ciência vitae, ORCID, ISNI) permite uma visibilidade ampliada dos resultados de investigação, promovendo a transparência e o reconhecimento no ecossistema científico.

Serviços para Investigadores

CIÊNCIA ID Identificação única de quem altera no sistema científico

SCIPREJ Registo nacional de financiamento de ciência e tecnologia

DOI de Financiamentos Identificação de financiamentos científicos

ciência vitae Plataforma nacional de gestão curricular

Ciência em Números Estatísticas sobre a atividade científica de ciência em Portugal

Portal de Ciência Portal de acesso a informação sobre ciência

Sobre o PTCRIS

O PTCRIS é um programa desenvolvido pela FCT - Fundação de Amparo à Pesquisa Científica que tem como missão promover a transparência de um ecossistema científico através de atividades científicas nacionais.

Início Sobre Quadro Normativo Serviços Para Quem Atualidade

CONTACTOS

Av. do Brasil, 17 001
Cidade de Lisboa
1700-016 Lisboa, Portugal
+351 21 384 01 00

NEWSLETTER FCCN

© 2024 FCCN

ptcris

Diário Português Current Research Information System (PTCRIS) facilita a gestão e a acesso a informação sobre a atividade científica nacional.

Início Sobre Quadro Normativo Serviços Seleção Investigação Para Quem Atualidade

SERVIÇO ISNI+

A adoção do sistema de identificadores de ISNI+ permite a identificação unívoca das instituições que operam no ecossistema académico-científico.

9 Instituições aderentes

3 617 Instituições nacionais em 2024

290 Instituições internacionais em 2023

QUE
Identidade Institucional no Ecosistema Científico

O ISNI+ continua a integrar-se com serviços da FCT - Fundação de Amparo à Pesquisa Científica, uma organização especializada em identificadores de instituições que também atua como agência de registo de identificadores ISNI. Com o uso do ISNI+ registo, esta tabela é empregada para o ecossistema científico. Cada instituição ISNI no sistema ISNI+ está associada a um identificador Registo e um DOI, garantindo a precisão e a consistência dos dados.

COMO FUNCIONA
Registo Consistente de Instituições

O sistema ISNI+ utiliza o modelo de autoridade ISNI, gerido pela FCT - Fundação de Amparo à Pesquisa Científica, uma organização especializada em identificadores de instituições que também atua como agência de registo de identificadores ISNI. Com o uso do ISNI+ registo, esta tabela é empregada para o ecossistema científico. Cada instituição ISNI no sistema ISNI+ está associada a um identificador Registo e um DOI, garantindo a precisão e a consistência dos dados.

RECURSOS
Identificação única de Instituições no Sistema Científico

O PTCRIS disponibiliza recursos para apoiar a adoção e gestão dos identificadores ISNI+, garantindo a visibilidade e a interoperabilidade dos dados institucionais no ecossistema científico.

Mapeamento de instituições de I&D

Para processos de integração de dados, o PTCRIS disponibiliza um serviço de mapeamento de dados baseado no formato open source de Identificação. Este serviço permite associar os identificadores associados a uma dada instituição de I&D, facilitando a integração de dados entre diferentes sistemas.

PARA QUEM
Públicos-Alvo

Instituições
Adere ao ISNI+ para assegurar a identificação precisa e a interoperabilidade entre sistemas.

TESTIMÓNIOS

A implementação do ISNI+ no PortalAberta melhorou a gestão de metadados, garantindo a identificação unívoca de autores e entidades. Este sistema incrementa a visibilidade dos

POLEN - Promover os princípios da Ciência Aberta na vertente de Dados de Investigação

14 Centros e Centros para a CCD | 3 Serviços Digitais | 12 Equipas de FCT/UEC | 36 Unidades de Financiamento

DADOS DE INVESTIGAÇÃO

Assegurar a gestão e a partilha dos dados provenientes de investigação científica

A Fundação para a Ciência e a Tecnologia assegura investigadores e adotarem boas práticas de gestão de dados de investigação e a partilha de dados em regimes de acesso aberto e validação com a comunidade científica por base nos regimes de acesso aberto.

Dados Localizáveis | Dados Acessíveis | Dados Interoperáveis | Dados Reutilizáveis

BENEFÍCIOS

Vantagens para investigadores e comunidade científica

Os grandes benefícios de uma gestão de dados de investigação adequada incluem:

1. Maior Visibilidade e Alcance da Investigação
2. Validação de Resultados Científicos
3. Rede de Colaboração Ampliada

SERVIÇOS

Conheça os serviços POLEN

Para apoiar a comunidade na gestão de dados, o POLEN disponibiliza as seguintes serviços:

- POLEN Blueprint**: Planificação das atividades de CCD ao longo do ciclo de vida dos dados.
- POLEN Sync**: Plataforma de Interoperação de Dados de Investigação durante a fase ativa dos projetos.
- POLEN Dashboard**: Plataforma de publicação dos dados resultantes dos projetos.

Co-financiado por: COMPETE 2020 | FCT 2020

POLEN - Promover os princípios da Ciência Aberta na vertente de Dados de Investigação

14 Centros e Centros para a CCD | 3 Serviços Digitais | 12 Equipas de FCT/UEC | 36 Unidades de Financiamento

DADOS DE INVESTIGAÇÃO

Assegurar a gestão e a partilha dos dados provenientes de investigação científica

A Fundação para a Ciência e a Tecnologia assegura investigadores e adotarem boas práticas de gestão de dados de investigação e a partilha de dados em regimes de acesso aberto e validação com a comunidade científica por base nos regimes de acesso aberto.

Dados Localizáveis | Dados Acessíveis | Dados Interoperáveis | Dados Reutilizáveis

BENEFÍCIOS

Vantagens para investigadores e comunidade científica

Os grandes benefícios de uma gestão de dados de investigação adequada incluem:

1. Maior Visibilidade e Alcance da Investigação
2. Validação de Resultados Científicos
3. Rede de Colaboração Ampliada

SERVIÇOS

Conheça os serviços POLEN

Para apoiar a comunidade na gestão de dados, o POLEN disponibiliza as seguintes serviços:

- POLEN Blueprint**: Planificação das atividades de CCD ao longo do ciclo de vida dos dados.
- POLEN Sync**: Plataforma de Interoperação de Dados de Investigação durante a fase ativa dos projetos.
- POLEN Dashboard**: Plataforma de publicação dos dados resultantes dos projetos.

Programa Nacional de Ciência Aberta e Dados Abertos de Investigação (PNCADAI)

Programa Nacional de Ciência Aberta e Dados Abertos de Investigação.

8.6ME | 3 anos | 7 Serviços Digitais | 14 Centros e Centros para a CCD

QUE É CIÊNCIA MAIS DIGITAL

O Programa Nacional de Ciência Aberta e Dados Abertos de Investigação (PNCADAI) é um projeto de investigação e inovação em parceria com a comunidade científica, com o objetivo de promover a ciência aberta e a partilha de dados de investigação, contribuindo para a disseminação do conhecimento científico.

COORDENAÇÃO

A coordenação do PNCADAI é feita pela FCT

A FCT é responsável pela implementação do Plano de Recuperação e Resilição (PRR), em articulação com a política e os princípios de Ciência Aberta e Dados Abertos (Open Science, Open Access, Open Peer Review e Open Data), visando contribuir para a partilha de dados de investigação e a partilha de dados de investigação.

A QUEM SE DESTINA

Capacitar e Apoiar a Comunidade Nacional

Atuar em prol da PNCADAI tem um impacto significativo na vida de todos os investigadores e na disponibilidade de recursos para os centros de investigação científica (CCIC).

COMUNIDADE NACIONAL

Rede Nacional de suporte à gestão de dados de investigação

Objetivo do PNCADAI para o envolvimento de investigadores, através da criação de centros de investigação e de suporte à gestão de dados de investigação, promovendo a investigação científica.

COMO FUNCIONA

Criação de serviços promotores de boas práticas ao longo do ciclo de vida da gestão de dados de investigação

Objetivo do PNCADAI é criar serviços que promovam a ciência aberta e a partilha de dados de investigação, contribuindo para a disseminação do conhecimento científico.

Ciclo de Vida da Gestão de Dados: Criação de Planos de Gestão de Dados | Serviço de Gestão de Dados Abertos | Serviço de Disponibilidade de Dados de Investigação

Objetivos Gerais

Apoiar a gestão de dados de investigação FAIR a nível nacional

- Infraestruturas, serviços e ferramentas de armazenamento, gestão e curadoria de dados
- Apoio técnico, consultoria e formação nas melhores práticas de gestão de dados
- Promoção dos princípios de Ciência Aberta e Dados Abertos por Portugal
- Convergência com os princípios da Iniciativa Europeia Open Science Cloud (European Open Science Cloud (EOSC))

Objetivos de Ação

Planeamento e Atuação

A implementação do PNCADAI prevê as seguintes ações:

- Coordenação Global
- Serviços de Gestão de Dados de Investigação
- Infraestruturas de Dados de Investigação
- Serviços de Apoio a FAIR Data
- Outras Atividades

Coordenação Global

Planeamento e atuação de acompanhamento e monitorização do programa.

Perguntas Frequentes

1. Qual a importância deste Programa Nacional?
2. Como surgiram os Centros de Competência da Rede Nacional?
3. Como avaliar os impactos deste programa ao longo do período de execução?
4. Como se irá desenvolver o plano de formação e capacitação para as boas práticas?

Atividades

Quer mais informações sobre o PNCADAI?

CONTACTA-NOS

Co-financiado por: PRR | FCT | FCT/UEC

Sobre o POLEN: O PNCADAI é financiado pelo PRR, através do Plano de Recuperação e Resilição (PRR) e do Fundo de Investimento Científico (FIC) e do Fundo de Investimento Científico (FIC) e do Fundo de Investimento Científico (FIC).

CONTACTA-NOS

Co-financiado por: FCT | FCT/UEC

Assinatura: Política de Privacidade | Política de Cookies

transparente

Um gestor de dados de investigação aberto contribui para uma maior visibilidade do projeto de investigação e para uma maior transparência, assim como a partilha de dados, garantindo a sua preservação, bem como a partilha de dados de investigação e a reprodutibilidade da investigação.

Beneficiários de financiamento FCT

O POLEN dirige-se à comunidade, em particular, aos investigadores e investigadores beneficiários de financiamento da FCT. O POLEN oferece apoio na gestão de dados de investigação e na partilha de dados de investigação, assim como na partilha de dados de investigação e na reprodutibilidade da investigação.

Objetivos Estratégicos

O POLEN assenta em 4 eixos estratégicos

- Governança e Políticas**: Definição de uma estratégia para a gestão e a partilha de dados de investigação financiada pela FCT.
- Serviços e Infraestruturas**: Disponibilização de recursos para a gestão e a partilha de dados de investigação.
- Comunicação e Disseminação**: Promoção da adoção da Ciência Aberta e dos princípios FAIR (Findable, Accessible, Interoperable, Reusable).
- Convergência com outros iniciativas**: Alinhamento com projetos nacionais e internacionais relacionados com a gestão de dados de investigação e de Ciência Aberta.

Equipa

Conheça a equipa do POLEN

- João Mendes Pereira**: Coordenador
- Fátima Pereira**: Diretora de POLEN
- Fátima Paredes**: Gestora do Programa Nacional
- Pedro Sobral**: Analista POLEN
- Sara Pereira**: Analista POLEN

História

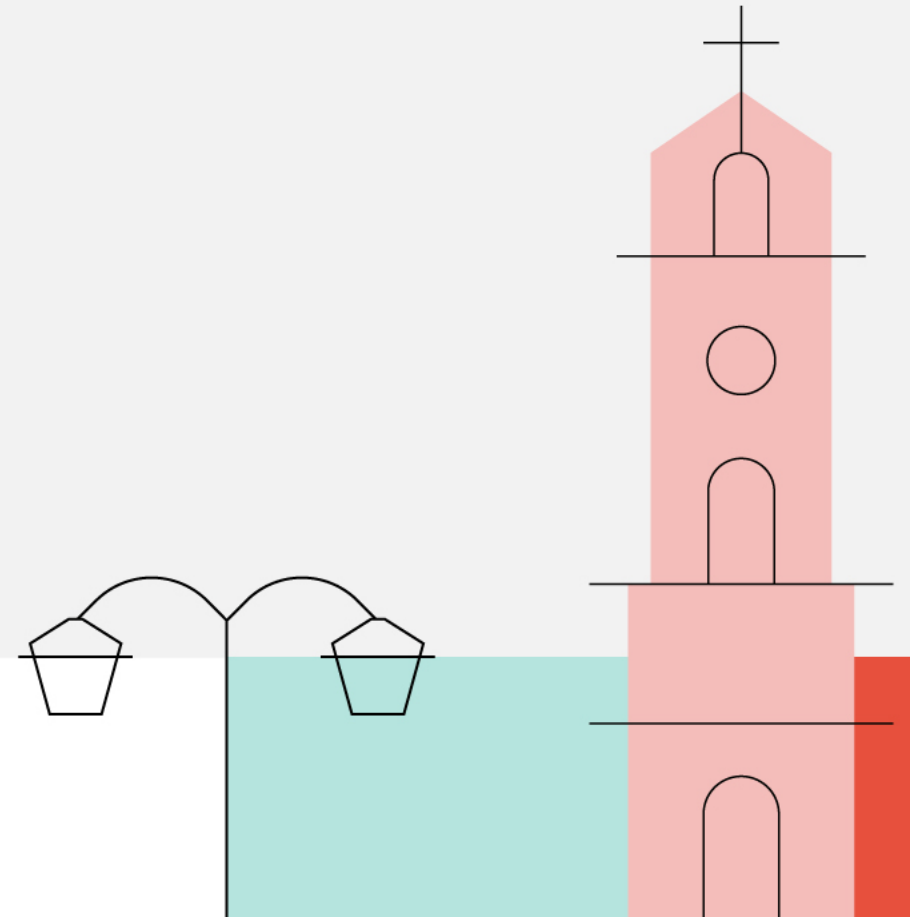
Conheça a História do POLEN

- 2015**: Lançamento do Serviço de Partilha e Interoperação de Dados de Investigação POLEN Sync
- 2015**: Lançamento do Plano de Gestão de Dados de Investigação POLEN Blueprint
- 2015**: Lançamento do Relatório de Dados de Investigação POLEN Dashboard
- 2020**: Apresentação da nova imagem POLEN

Co-financiado por: COMPETE 2020 | FCT 2020

Governance

Padrões e processos para garantir qualidade e consistência



Padrões e processos para garantir qualidade e consistência

- Guias de *branding* e comunicação
- Normas e diretivas de acessibilidade
- Padrões de desenvolvimento
- Boas práticas de conteúdos
- Regras comuns entre equipas e projetos



Impacto da *governance*

Um sistema mais consistente e sustentável

- Redução de erros e inconsistências
- Menos decisões repetidas
- Melhor comunicação entre equipas
- Evolução controlada do sistema
- Maior qualidade e previsibilidade



Centralização

Para criar consistência e eficiência

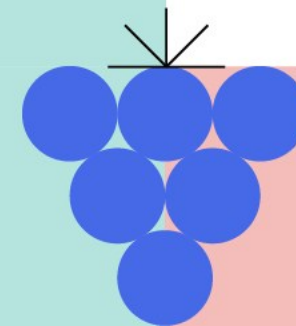
- Competências reunidas numa equipa transversal
- Decisões mais alinhadas entre projetos
- Partilha de conhecimento e boas práticas
- Redução de duplicação de esforço
- Maior controlo sobre qualidade e evolução do sistema

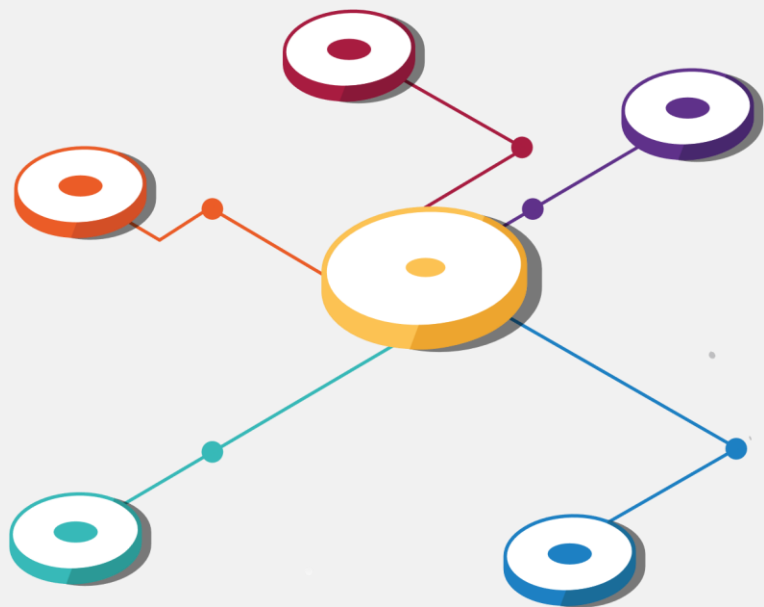
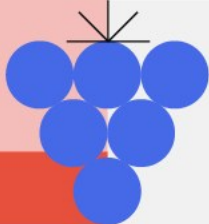
Centralizar não significa burocratizar.



Modelo de serviço

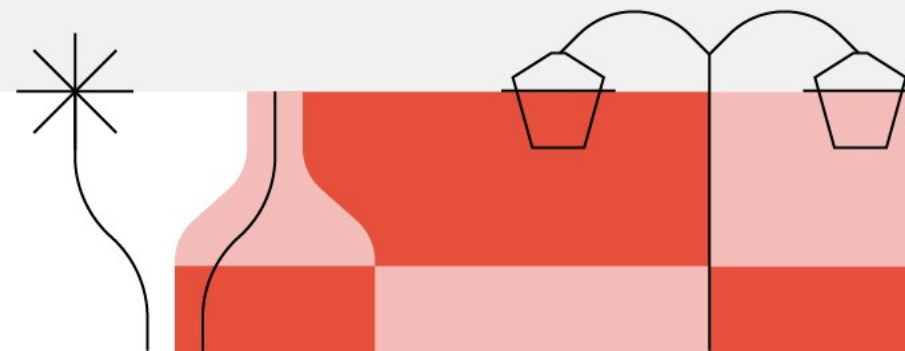
Uma abordagem flexível adaptada
a diferentes contextos





Uma abordagem flexível para diferentes necessidades

- Chave-na-mão
- Consultoria
- Modelo híbrido / co-criação



Chave-na-mão

A equipa FCCN trata de todo o processo:

- Estratégia
- UX/UI
- Desenvolvimento
- Implementação
- Lançamento

Ideal para projetos com necessidade de acompanhamento completo.



Consultoria

Apoio técnico e estratégico às equipes internas:

- Boas práticas
- Acessibilidade
- UI Kit e tema WordPress
- Orientação e validação

Ideal para projetos com fornecedores externos e necessidade de acompanhamento.



Modelo híbrido / co-criação

Trabalho colaborativo entre FCCN e equipas do projeto:

- Responsabilidades partilhadas
- Desenvolvimento conjunto
- Alinhamento contínuo
- Flexibilidade na implementação



Como trabalhamos

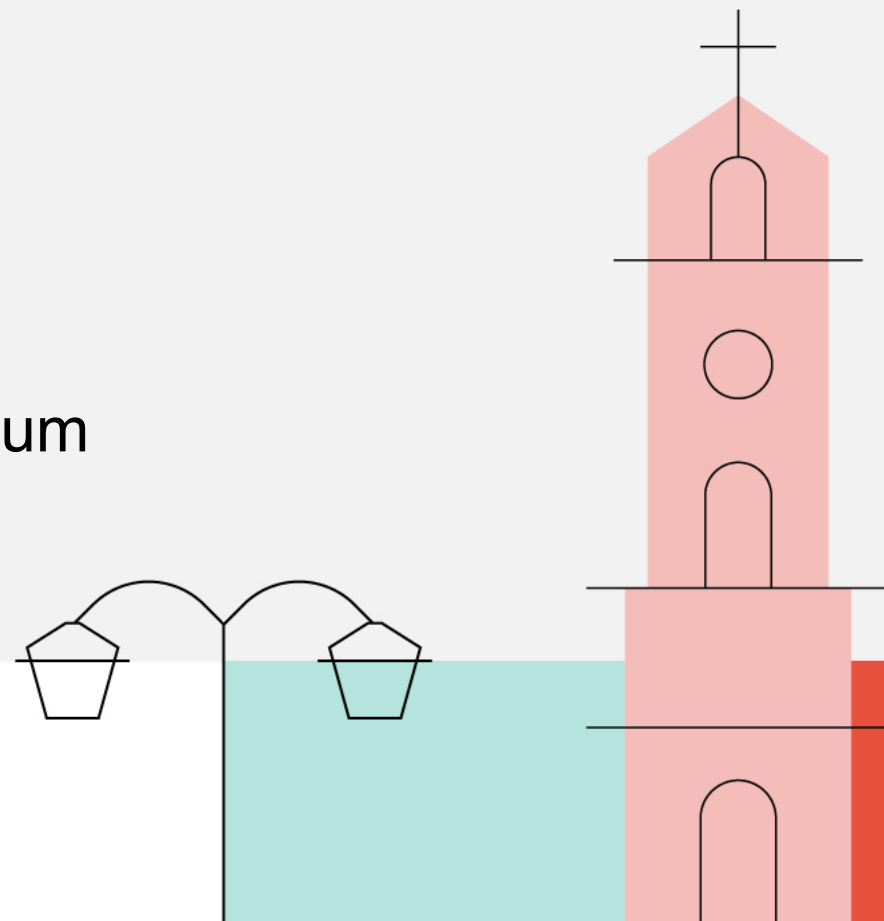
Um modelo pensado para colaboração e escala

- Apoio técnico e estratégico
- Integração com equipas internas
- Acompanhamento de equipas externas
- Partilha de conhecimento
- Implementação consistente entre projetos
- Evolução contínua do sistema



Resultados

De websites isolados para um ecossistema comum



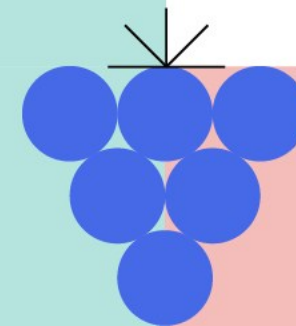
O impacto da uniformização e reutilização

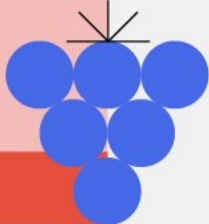
- Mais consistência entre websites e plataformas
- Lançamentos mais rápidos e eficientes
- Reutilização de componentes e padrões
- Menos duplicação de esforço
- *Branding* e experiência mais uniformes
- Acessibilidade integrada desde a origem
- Melhor controlo, manutenção e evolução do sistema



Casos reais

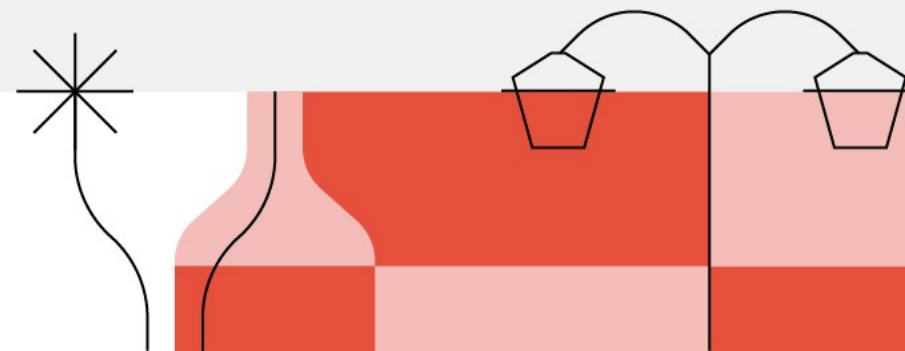
Como o sistema está a ser aplicado
na prática





Uniformização dos serviços digitais FCCN

- Aplicação do UI Kit e tema WordPress
- Consistência entre plataformas
- Evolução contínua dos websites
- Integração de acessibilidade e padrões comuns



ptcris

Diário Português Current Research Information System (PTCRIS) facilita a gestão e a acesso a informação sobre a atividade científica nacional.

Início Sobre Quadro Normativo Serviços Para Quem Atualidade

PTCRIS Informação de ciência, integrada e acessível

PTCRIS é um programa desenvolvido pela FCT - Fundação para a Ciência e a Tecnologia, em colaboração com o Instituto Nacional de Estatística e o Instituto Nacional de Registo e Taxação, para a gestão e acesso a informação sobre a atividade científica nacional.

SABER MAIS SOBRE O PTCRIS

PARA QUEM Públicos-Alvo

Investigadores Instituições Público Geral

PTCRIS Registrar uma vez, reutilizar sempre

Simplificar Gestão simplificada da informação nacional e estrangeira.

Atualizar Facilidade em atualizar a atividade científica e os seus resultados de forma precisa, com base em dados fiáveis.

Descobrir Acesso à atividade científica e a seus resultados.

SABER MAIS SOBRE O PTCRIS

QUADRO NORMATIVO Conheça e saiba como cumprir o quadro normativo PTCRIS

O Quadro Normativo PTCRIS descreve os requisitos de informação a registar e a disponibilizar em componentes de informação de ciência PTCRIS.

SABER MAIS

SERVIÇOS Conheça e saiba como cumprir o quadro normativo PTCRIS

ciência vitae Plataforma nacional de gestão curricular

SCIPRE3 Registo nacional de financiamento de ciência e tecnologia

DOI de FINANCIAMENTOS Identificação única de financiamentos científicos

VER TODOS OS SERVIÇOS

Entidades e Associações Participadas

ISNI ORCID ROR

ptcris

Diário Português Current Research Information System (PTCRIS) facilita a gestão e a acesso a informação sobre a atividade científica nacional.

Início Sobre Quadro Normativo Serviços Para Quem Atualidade

Informação de ciência, integrada e acessível

PTCRIS é um programa desenvolvido pela FCT - Fundação para a Ciência e a Tecnologia, em colaboração com o Instituto Nacional de Estatística e o Instituto Nacional de Registo e Taxação, para a gestão e acesso a informação sobre a atividade científica nacional.

SABER MAIS SOBRE O PTCRIS

PARA QUEM Públicos-Alvo

Investigadores Instituições Público Geral

PTCRIS Registrar uma vez, reutilizar sempre

Simplificar Gestão simplificada da informação nacional e estrangeira.

Atualizar Facilidade em atualizar a atividade científica e os seus resultados de forma precisa, com base em dados fiáveis.

Descobrir Acesso à atividade científica e a seus resultados.

SABER MAIS SOBRE O PTCRIS

QUADRO NORMATIVO Conheça e saiba como cumprir o quadro normativo PTCRIS

O Quadro Normativo PTCRIS descreve os requisitos de informação a registar e a disponibilizar em componentes de informação de ciência PTCRIS.

SABER MAIS

SERVIÇOS Conheça e saiba como cumprir o quadro normativo PTCRIS

ciência vitae Plataforma nacional de gestão curricular

SCIPRE3 Registo nacional de financiamento de ciência e tecnologia

DOI de FINANCIAMENTOS Identificação única de financiamentos científicos

VER TODOS OS SERVIÇOS

Entidades e Associações Participadas

ISNI ORCID ROR

ptcris

Diário Português Current Research Information System (PTCRIS) facilita a gestão e a acesso a informação sobre a atividade científica nacional.

Início Sobre Quadro Normativo Serviços Para Quem Atualidade

SERVIÇO CIÊNCIAVITAE

O CIÊNCIAVITAE é a plataforma nacional de gestão curricular que lhe permite criar, gerir e divulgar o seu currículo, de uma forma rápida e simples.

110 599 Investigadores

1.7M Artigos

404 786 Projetos

49 158 Instituições

QUE É Plataforma nacional de gestão curricular

O CIÊNCIAVITAE é a plataforma nacional para gestão de currículos, gestão de informações sobre a atividade científica e a gestão de investigadores, professores e profissionais de apoio. Permite aos investigadores registar e atualizar dados como formação, experiência, produção científica, currículos.

Além disso, o CIÊNCIAVITAE facilita a integração com outros sistemas nacionais e internacionais, permitindo a interoperabilidade e a visibilidade da atividade científica desenvolvida em Portugal.

COMO FUNCIONA Insira a informação uma vez, reutilize múltiplas

O CIÊNCIAVITAE funciona como uma plataforma centralizada para a gestão de currículos académicos e científicos em Portugal.

Criação e preenchimento do currículo

Para criar um currículo na plataforma CIÊNCIAVITAE o utilizador tem que criar um CIÊNCIAVITAE e depois de registado, o utilizador pode preencher o seu currículo em dados sobre formação, experiência profissional, produção científica, participação em projetos, entre outros.

Importação e sincronização automática de dados

A plataforma disponibiliza ferramentas para importação automática de dados curriculares de registos nacionais como o Observatório Científico de Acesso Aberto de Portugal (OCAP), Registo Nacional de Teores e Estruturas (RNTE/TE), Registo Nacional de Base de Dados de Formação de Técnico Superior (RNTE), Registo Nacional de Registo de Informação de Financiamento e projetos (RNTE) e integração com Open Researcher and Contributor ID (ORCID). Isto permite ao utilizador a importação de currículos e a atualização de informação proveniente registada, em conformidade com o princípio "registar uma vez, reutilizar múltiplas".

Interoperabilidade

O CIÊNCIAVITAE é compatível para interligar-se, permitindo integração com outros sistemas e sistemas, tanto nacionais como internacionais, com o objetivo de garantir a interoperabilidade e a atualização eficiente de dados curriculares.

Visibilidade e acesso

O CIÊNCIAVITAE é compatível para interligar-se, permitindo integração com outros sistemas e sistemas, tanto nacionais como internacionais, com o objetivo de garantir a interoperabilidade e a atualização eficiente de dados curriculares.

COMO ACESSAR Descubra o CIÊNCIAVITAE

Explore os recursos do CIÊNCIAVITAE para uma gestão curricular integrada e simplificada.

Plataforma CIÊNCIAVITAE Plataforma nacional de gestão curricular

API CIÊNCIAVITAE Acesso aos dados curriculares registados no CIÊNCIAVITAE

Investigadores

O PTCRIS simplifica o trabalho dos investigadores, promovendo eficiência, transparência e melhor gestão da informação sobre a atividade científica.

BENEFÍCIOS

1 Redução da burocracia

2 Acesso a dados confiáveis

3 Maior visibilidade e transparência

COMO Simplificando a vida dos investigadores

Através da utilização de normas comuns de integração de sistemas, o PTCRIS permite que os investigadores concentrem-se no que realmente importa: a investigação e a inovação.

Redução da burocracia

O PTCRIS elimina a carga administrativa ao permitir a regulação única de informações, que podem ser automaticamente reutilizadas em vários sistemas, reduzindo assim repetições.

Acesso a dados confiáveis

Com a integração dos sistemas, os investigadores têm acesso a dados confiáveis, sempre atualizados e consistentes, incluindo informações sobre financiamentos, colaborações e publicações científicas.

Maior visibilidade e transparência

Através da utilização de identificadores únicos de autor e de plataformas como o CIÊNCIAVITAE, o PTCRIS permite uma visibilidade simplificada do trabalho de investigação, promovendo a transparência e o reconhecimento no ecossistema científico.

Serviços para Investigadores

CIÊNCIA ID Identificação única de quem altera no sistema científico

SCIPRE3 Registo nacional de financiamento de ciência e tecnologia

DOI de Financiamentos Identificação de financiamentos científicos

ciência vitae

Ciência em Números Estatísticas sobre a atividade científica de ciência em Portugal

Portal de Ciência Portal de acesso a informação sobre ciência

Sobre o PTCRIS

O PTCRIS é um programa desenvolvido pela FCT - Fundação para a Ciência e a Tecnologia, em colaboração com o Instituto Nacional de Estatística e o Instituto Nacional de Registo e Taxação, para a gestão e acesso a informação sobre a atividade científica nacional.

Início Sobre Quadro Normativo Serviços Para Quem Atualidade

CONTACTOS

Av. do Brasil, 17 001
 1700-012 Lisboa, Portugal
 +351 21 384 1000

NEWSLETTER FCCN

© 2024 FCCN

ptcris

Diário Português Current Research Information System (PTCRIS) facilita a gestão e a acesso a informação sobre a atividade científica nacional.

Início Sobre Quadro Normativo Serviços Seleção Investigação Para Quem Atualidade

SERVIÇO ISNI+

A adoção do sistema de identificadores de ISNI+ permite a identificação unívoca das instituições que operam no ecossistema académico-científico.

9 Instituições aderentes

3 617 Instituições nacionais com DOI+

290 Instituições internacionais com DOI+

QUE É Identidade Institucional no Ecosistema Científico

O ISNI+ continua a integrar-se com serviços de DOI+ - Registo Nacional para Acesso Aberto de Portugal - e com outros serviços para instituições de investigação e desenvolvimento (I+D+i). Estes identificadores garantem a qualidade e a consistência dos dados, facilitando a integração de informações em diversos sistemas no ecossistema científico.

COMO FUNCIONA Registo Consistente de Instituições

O sistema ISNI+ utiliza o trabalho de autoridade ISNI, gerido pelo ICS - Registo Nacional para Acesso Aberto de Portugal - e com outros serviços para instituições de investigação e desenvolvimento (I+D+i). Estes identificadores garantem a qualidade e a consistência dos dados, facilitando a integração de informações em diversos sistemas no ecossistema científico.

RECURSOS Identificação única de Instituições no Sistema Científico

O PTCRIS disponibiliza recursos para a criação e gestão de identificadores ISNI+, garantindo a visibilidade e a interoperabilidade dos dados institucionais no ecossistema científico.

Mapeamento de instituições de I&D

Para processos de integração de dados, o PTCRIS disponibiliza um serviço de mapeamento de dados baseado no formato open research identifier. Este serviço permite associar os identificadores associados a uma dada instituição de I&D, facilitando a integração de dados entre diferentes sistemas.

PARA QUEM Públicos-Alvo

Instituições

Aderir ao ISNI+ para assegurar a identificação precisa e a interoperabilidade entre sistemas.

TESTIMÓNIOS

A implementação do ISNI+ no Puberta melhorou a gestão de metadados, garantindo a identificação unívoca de autores e entidades. Este sistema incrementa a visibilidade dos

POLEN - Promover os princípios da Ciência Aberta na vertente de Dados de Investigação

MAIS SOBRE O POLEN

- 14 Centros e Centros para a I+D+i
- 3 Serviços Digitais
- 12 Equipas de I+D+i
- 36 Unidades de Investigação

DADOS DE INVESTIGAÇÃO
Assegurar a gestão e a partilha dos dados provenientes de investigação científica

BENEFÍCIOS
Vantagens para investigadores e comunidade científica

1. Maior Visibilidade e Alcance da Investigação
2. Validação de Resultados Científicos
3. Rede de Colaboração Ampliada

SERVIÇOS
Conheça os serviços POLEN

- POLEN Blueprint**: Plataforma de dados de investigação de I+D+i ao longo do ciclo de vida dos dados.
- POLEN Sync**: Plataforma de investigação de dados de investigação durante a fase ativa dos projetos.
- POLEN Dashboard**: Plataforma de publicação dos dados resultantes dos projetos.

Co-financiado por: COMPETE 2020, PRR 2020

POLEN - Promover os princípios da Ciência Aberta na vertente de Dados de Investigação

MAIS SOBRE O POLEN

- 14 Centros e Centros para a I+D+i
- 3 Serviços Digitais
- 12 Equipas de I+D+i
- 36 Unidades de Investigação

DADOS DE INVESTIGAÇÃO
Assegurar a gestão e a partilha dos dados provenientes de investigação científica

BENEFÍCIOS
Vantagens para investigadores e comunidade científica

1. Maior Visibilidade e Alcance da Investigação
2. Validação de Resultados Científicos
3. Rede de Colaboração Ampliada

SERVIÇOS
Conheça os serviços POLEN

- POLEN Blueprint**: Plataforma de dados de investigação de I+D+i ao longo do ciclo de vida dos dados.

Programa Nacional de Ciência Aberta e Dados Abertos de Investigação (PNCADAI)

Programa Nacional de Ciência Aberta e Dados Abertos de Investigação.

8.6ME | **3 anos** | **7** | **14**

COOPERAÇÃO
A coordenação do PNCADAI é feita pela FCT

A QUEM SE DESTINA
Capacitar e Apoiar a Comunidade Nacional

COMUNIDADE NACIONAL
Rede Nacional de suporte à gestão de dados de investigação

COMO FUNCIONA
Criação de serviços promotores de boas práticas ao longo do ciclo de vida da gestão de dados de investigação

Ciclo de Vida da Gestão de Dados

Objetivos Gerais
Apoiar a gestão de dados de investigação FAIR a nível nacional

- Infraestruturas, serviços e ferramentas de armazenamento, gestão e curadoria de dados
- Apoio técnico, consultoria e formação nas melhores práticas de gestão de dados
- Promoção dos princípios de Ciência Aberta e Dados FAIR adotados por Portugal
- Convergência com os princípios da Iniciativa Europeia Open Science Cloud (European Open Science Cloud (EOSC))

Objetos de Ação
Planeamento e Atuação

Coordenação Global

Perguntas Frequentes

- Qual a importância deste Programa Nacional?
- Como surgiram os Centros de Competência da Rede Nacional?
- Como evitar assemelhanças entre iniciativas ao longo do período de execução?
- Como se irá desenvolver o plano de formação e capacitação para as boas práticas? Quem pode beneficiar deste plano?

Quem mais informações sobre o PNCADAI? **CONTACTE-NOS**

Co-financiado por: PRR, FCT, PRR, PRR

Sobre o POLEN

CONTACTOS

NEWSLETTER FCCN

transparente
 Uma gestão de dados de investigação abastecida contribui para uma maior visibilidade da pesquisa e para uma maior sustentabilidade, assim como a gestão dos dados, garantindo a sua preservação, bem como a gestão de todos os recursos e a sua reutilização e a sua preservação.

Beneficiários de financiamento FCT

Objetos Estratégicos
O POLEN assenta em 4 eixos estratégicos

- Definição e Políticas**: Definição de uma estratégia para a gestão e a partilha de dados de investigação financiada pela FCT.
- Serviços e Infraestruturas**: Disponibilização de recursos para a gestão e a partilha de dados de investigação.
- Comunicação e Observação**: Promoção da adoção da Ciência Aberta e dos princípios FAIR (Dados, Software, Serviços, Processos e Resultados).
- Convergência com outros iniciativas**: Alinhamento com projetos nacionais e internacionais relativos ao ciclo de vida de dados de investigação e de Ciência Aberta.

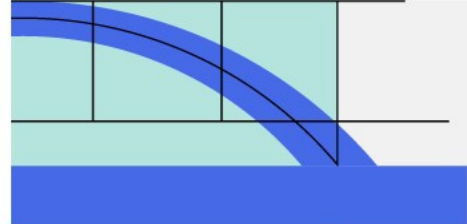
Equipa
Conheça a equipa do POLEN

- João Mendes Pereira** - Coordenador
- Fátima Pereira** - Diretora de POLEN
- Fátima Paredes** - Gestora do Programa Nacional
- Pedro Sobral** - Analista POLEN
- Sara Pereira** - Analista POLEN

História
Conheça a História do POLEN

- 2015**: Lançamento do Serviço de Partilha e Observação de Dados de Investigação POLEN Sync.
- 2015**: Lançamento do Sistema de Partilha de Dados de Investigação POLEN Dashboard.
- 2020**: Lançamento do Relatório de Estado de Investigação POLEN Sync.
- 2020**: Apresentação da nova imagem POLEN.

Co-financiado por: COMPETE 2020, PRR 2020



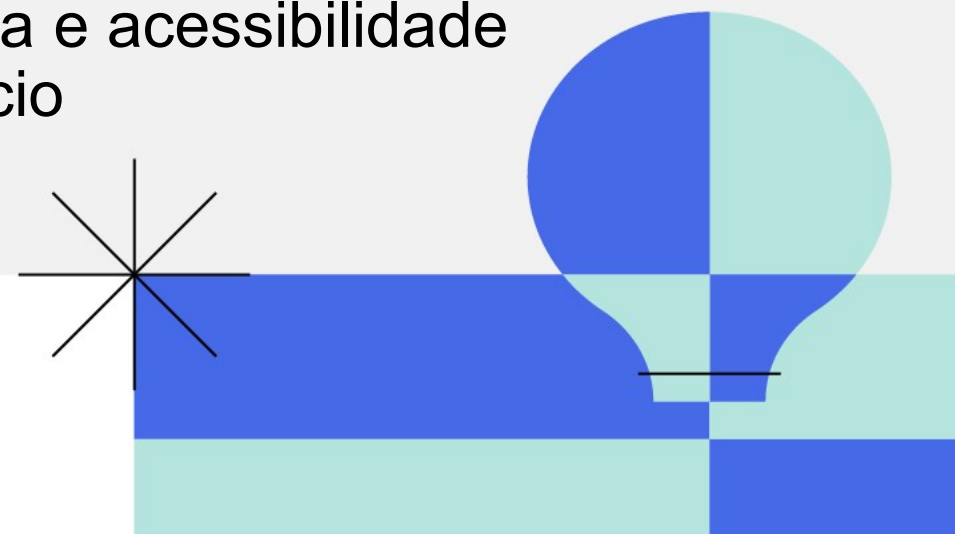
REPÚBLICA
PORTUGUESA

EDUCAÇÃO, CIÊNCIA
E INOVAÇÃO

Novas entidades do MECI

Criação de novas presenças digitais
institucionais

- *Websites* criados de raiz
- Estrutura comum
- Implementação acelerada
- Consistência e acessibilidade desde o início



AGSE Agência para a Gestão do Sistema Educativo

É o novo organismo responsável pela gestão do sistema educativo

Agência para a Gestão do Sistema Educativo

É o novo organismo responsável pela gestão do sistema educativo

LEIA MAIS SOBRE A AGSE

Organismos Anteriores

Equipas de apoio técnico, consulte aqui a lista:

- SGEC
- DGAE
- DGEstE
- IGeFE

O que mudou

Antes: SGEC, DGAE, DGEstE, IGeFE. Agora: AGSE.

Documentos e Legislação

Decreto-Lei n.º 99/2025 e Portaria n.º 296-A/2025.

AGSE Agência para a Gestão do Sistema Educativo

Av. Infante D. Henrique, s/nº
1100-016, Lisboa, Portugal
10000-202 (Lisboa)
(telefone para a sede: 218 140 000)

© 2024 AGSE, I.P. - FCCN

AGSE Agência para a Gestão do Sistema Educativo

Agência para a Gestão do Sistema Educativo

Organismos Anteriores

SGEC, DGAE, DGEstE, IGeFE.

O que mudou

Antes: SGEC, DGAE, DGEstE, IGeFE. Agora: AGSE.

Documentos e Legislação

Decreto-Lei n.º 99/2025 e Portaria n.º 296-A/2025.

AGSE Agência para a Gestão do Sistema Educativo

Av. Infante D. Henrique, s/nº
1100-016, Lisboa, Portugal
10000-202 (Lisboa)
(telefone para a sede: 218 140 000)

© 2024 AGSE, I.P. - FCCN

AGSE Agência para a Gestão do Sistema Educativo

Transformação do sistema educativo

A educação está a mudar. E nós estamos a conduzir essa mudança.

Missão

A AGSE, I.P., tem como missão gerir o sistema educativo, executar e administrar as infraestruturas tecnológicas, digitais e operacionais de suporte aos órgãos, serviços e organismos do Ministério da Educação, Ciência e Inovação (MECI).

Atribuições

- Elaborar, implementar e avaliar o Sistema Integrado de Informação da Educação;
- Coordenar e apoiar técnica e logisticamente a implementação do estabelecimento da educação pré-escolar e do ensino básico secundário no desenvolvimento do PDEI, bem como garantir a gestão e o funcionamento dos recursos de apoio às atividades educativas e formativas;
- Apoiar a aplicação de recursos humanos dos estabelecimentos da educação pré-escolar e do ensino básico e secundário;
- Prestar o apoio técnico e especializado ao membro do Governo titular e aos serviços e organismos do sistema educativo, no âmbito de regimes jurídicos específicos;
- Gerir, operar e manter a Rede Ciência, Tecnologia e Sociedade e a Rede Alargada da Educação;
- Apoiar as atividades educativas nacionais que se enquadram nos estratagemas.

“Educação de qualidade, excelência na ciência, com mais impacto e melhor serviço à comunidade educativa e científica”

Fernando Alexandre
Ministro da Educação, Ciência e Inovação

Objetivos principais

1. Simplificação e autonomia das escolas
2. Coordenação e eficiência na administração educativa
3. Canal direto de comunicação no sistema educativo
4. Racionalização de recursos humanos e financeiros
5. Transformação digital e inovação educativa
6. Assegurar o alinhamento estratégico com as políticas de educação

Documentos

Enquadramento legal

Decreto-Lei n.º 99/2025 e Portaria n.º 296-A/2025.

AGSE Agência para a Gestão do Sistema Educativo

Av. Infante D. Henrique, s/nº
1100-016, Lisboa, Portugal
10000-202 (Lisboa)
(telefone para a sede: 218 140 000)

© 2024 AGSE, I.P. - FCCN

AGSE Agência para a Gestão do Sistema Educativo

Coordenação e eficiência na administração educativa

Canal direto de comunicação no sistema educativo

Racionalização de recursos humanos e financeiros

Transformação digital e inovação educativa

Assegurar o alinhamento estratégico com as políticas de educação

Documentos

Enquadramento legal

Decreto-Lei n.º 99/2025 e Portaria n.º 296-A/2025.

Perguntas Frequentes

1. O que é a AGSE, I.P.?
2. Porque foi criada a AGSE, I.P.?
3. Que organizações passaram a integrar a AGSE, I.P.?
4. Os antigos sites da SGEC, DGAE, DGEstE e IGeFE ainda estão ativos?
5. O que muda para docentes e escolas?

Conselho Diretivo

Presidente: Raúl Capaz Coelho
Vice-Presidente: Sílvia Branco
Membros: Vozal, Purificação Cavaleiro Pais, Flávia Valente, Tiago Cavaleiro.

Sobre a AGSE

Av. Infante D. Henrique, s/nº
1100-016, Lisboa, Portugal
10000-202 (Lisboa)
(telefone para a sede: 218 140 000)

© 2024 AGSE, I.P. - FCCN

AGSE Agência para a Gestão do Sistema Educativo

Notícias

- Decreto-Lei n.º 99/2025: Receção do Recrutamento 55 / Recurso de Recrutamento Concurso Externos de 57 - 2024/2025
- Decreto-Lei n.º 99/2025: Terceriza Superior - Unidade de Sistema Integrado de Gestão
- Decreto-Lei n.º 99/2025: Publicação do aviso de abertura de procedimento concursal para a criação de escolas - Agrupamento de Escolas Novo Alentejo, Castelo Branco
- Decreto-Lei n.º 99/2025: Publicação do aviso de abertura de procedimento concursal para a criação de escolas - Agrupamento de Escolas D. S. Sebastião, Caserta
- Decreto-Lei n.º 99/2025: Publicação do aviso de abertura de procedimento concursal para a criação de escolas - Agrupamento de Escolas D. S. Sebastião, Caserta
- Decreto-Lei n.º 99/2025: Publicação do aviso de abertura de procedimento concursal para a criação de escolas - Agrupamento de Escolas D. S. Sebastião, Caserta
- Decreto-Lei n.º 99/2025: Publicação do aviso de abertura de procedimento concursal para a criação de escolas - Agrupamento de Escolas D. S. Sebastião, Caserta
- Decreto-Lei n.º 99/2025: Publicação do aviso de abertura de procedimento concursal para a criação de escolas - Agrupamento de Escolas D. S. Sebastião, Caserta

Sobre a AGSE

Av. Infante D. Henrique, s/nº
1100-016, Lisboa, Portugal
10000-202 (Lisboa)
(telefone para a sede: 218 140 000)

© 2024 AGSE, I.P. - FCCN

EduQA - Organismo público responsável pela qualidade, inovação curricular e avaliação externa das aprendizagens no sistema educativo português.

Qualidade da Educação. Inovação no currículo e na avaliação.

Organismos Anteriores

Documentos e Legislação

Avisos e Notícias

EduQA - Organismo público responsável pela qualidade, inovação curricular e avaliação externa das aprendizagens no sistema educativo português.

Qualidade da Educação. Inovação no currículo e na avaliação.

Organismos Anteriores

Documentos e Legislação

Avisos e Notícias

EduQA - Organismo público responsável pela qualidade, inovação curricular e avaliação externa das aprendizagens no sistema educativo português.

Organismos Anteriores

Instituto de Avaliação Educativa, I.P. (IAVE)

Direção-Geral da Educação (DGE)

ANQEP Agência Nacional para a Qualificação e o Ensino Profissional, I.P. (ANQEP)

Plano Nacional de Leitura 2027

Gabinete Coordenador da Rede de Bibliotecas Escolares (RBE)

EduQA - Organismo público responsável pela qualidade, inovação curricular e avaliação externa das aprendizagens no sistema educativo português.

Qualidade da Educação. Inovação no currículo e na avaliação.

Organismos Anteriores

Documentos e Legislação

Avisos e Notícias

EduQA - Organismo público responsável pela qualidade, inovação curricular e avaliação externa das aprendizagens no sistema educativo português.

Documentos e Legislação

Despacho n.º 4745-B/2026

Despacho n.º 4346/2026

Despacho n.º 2650/2026

Despacho n.º 2354/2026

Despacho n.º 1096-A/2026

Despacho n.º 1068/2026

Despacho n.º 14805-A/2025

Despacho n.º 14805-A/2025

Despacho n.º 104/2025

Despacho n.º 104/2025

The screenshot shows the top navigation bar with the IES logo and menu items: Início, O IES, Serviços, Documentos, Notícias. Below is a hero section with the text 'Instituto para o Ensino Superior, I.P.' and a sub-header 'Organismo responsável pela coordenação e execução das políticas públicas no domínio do ensino superior.' A large graphic features the text 'Sobre o IES' and 'O que mudou'. Below this is a section for 'Organismos Anteriores' with logos for DGES, ANE-EF, and SGEC. The 'Áreas de atuação' section lists 'Apoio ao Estudante no Ensino Superior', 'Internacionalização da Educação e Formação', and 'Gestão do Programa Erasmus+ e Europeas'. The 'Documentos e Legislação' section includes 'Diploma de criação do IES, I.P.', 'Nomeação do Conselho Diretivo', and 'Estatutos do Instituto'.

This is a mobile view of the website, showing a condensed layout of the same content as the desktop version. The navigation bar is at the top, followed by the hero section and the 'Organismos Anteriores' section. The 'Áreas de atuação' and 'Documentos e Legislação' sections are also visible, adapted for the smaller screen format.

This is a desktop view of the website, showing a full-width layout. The navigation bar is at the top. The hero section features a large graphic with the text 'Sobre o IES' and 'O que mudou'. Below this is the 'Organismos Anteriores' section. The 'Áreas de atuação' section is prominently displayed, listing 'Apoio ao Estudante no Ensino Superior', 'Internacionalização da Educação e Formação', and 'Gestão do Programa Erasmus+ e Europeas'. The 'Documentos e Legislação' section includes 'Diploma de criação do IES, I.P.', 'Nomeação do Conselho Diretivo', and 'Estatutos do Instituto'. The 'Avisos e Notícias' section is also visible, featuring three news items with dates and titles.

This is another desktop view of the website, showing a full-width layout. The navigation bar is at the top. The hero section features a large graphic with the text 'Sobre o IES' and 'O que mudou'. Below this is the 'Organismos Anteriores' section. The 'Áreas de atuação' section is prominently displayed, listing 'Apoio ao Estudante no Ensino Superior', 'Internacionalização da Educação e Formação', and 'Gestão do Programa Erasmus+ e Europeas'. The 'Documentos e Legislação' section includes 'Diploma de criação do IES, I.P.', 'Nomeação do Conselho Diretivo', and 'Estatutos do Instituto'. The 'Avisos e Notícias' section is also visible, featuring three news items with dates and titles.

This is another desktop view of the website, showing a full-width layout. The navigation bar is at the top. The hero section features a large graphic with the text 'Sobre o IES' and 'O que mudou'. Below this is the 'Organismos Anteriores' section. The 'Áreas de atuação' section is prominently displayed, listing 'Apoio ao Estudante no Ensino Superior', 'Internacionalização da Educação e Formação', and 'Gestão do Programa Erasmus+ e Europeas'. The 'Documentos e Legislação' section includes 'Diploma de criação do IES, I.P.', 'Nomeação do Conselho Diretivo', and 'Estatutos do Instituto'. The 'Avisos e Notícias' section is also visible, featuring three news items with dates and titles.



DGEPA
Direção-Geral de Estudos,
Planeamento e Avaliação

Serviço central responsável pelas atividades de planeamento estratégico e avaliação das políticas públicas do Ministério da Educação, Ciência e Inovação.

Início | DGEPA | Atividades | Documentos | Notícias

Sobre a DGEPA

A Direção-Geral de Estudos, Planeamento e Avaliação (DGEPA), criada pelo Decreto-Lei n.º 101/2021, é um serviço da administração direta do Estado, Estado de autonomia administrativa, que integra a MECI.

Tenhamos o prazer de apresentar o planeamento e a avaliação das prioridades estratégicas e das políticas públicas nos áreas de educação, ciência e inovação, bem como promover, em coordenação com os demais serviços e organismos da MECI, o acompanhamento e a avaliação da sua implementação e dos resultados obtidos.



DGEPA
Direção-Geral de Estudos,
Planeamento e Avaliação

Missão

A DGEPA tem por missão apoiar tecnicamente a definição das prioridades estratégicas da MECI e contribuir para políticas públicas informadas por evidência.

Direção


 Direção-Geral de Estudos,
Planeamento e Avaliação
Direção-Geral
Margarida Rodrigues


 Direção-Geral de Estudos,
Planeamento e Avaliação
 Subdireção-Geral
Tiago Mendes


 Direção-Geral de Estudos,
Planeamento e Avaliação
 Subdireção-Geral
Sofia Cordeiro

DOCUMENTOS

Enquadramento Legal

Encontre aqui os normativos legais que enquadram a atividade da DGEPA.

Decreto-Lei n.º 101/2021

Cria a Direção-Geral de Estudos, Planeamento e Avaliação e aprova o respetivo orgânico.

Portaria n.º 386/2021/1

Aprova o modelo funcional da DGEPA e fixa o número e natureza de unidades orgânicas funcionais.

Despacho n.º 2793/2026

Criação das unidades orgânicas funcionais da DGEPA e definição das suas atribuições.

[CONSULTAR TODOS OS DOCUMENTOS](#)

Organograma



DGEPA
Direção-Geral de Estudos,
Planeamento e Avaliação

Sobre a DGEPA

Missão

Direção

DOCUMENTOS

Enquadramento Legal


Organograma


DGEPA
Direção-Geral de Estudos,
Planeamento e Avaliação


Missão

A DGEPA tem por missão apoiar tecnicamente a definição das prioridades estratégicas da MECI e contribuir para políticas públicas informadas por evidência.

Direção


 Direção-Geral de Estudos,
Planeamento e Avaliação
 Direção-Geral
Margarida Rodrigues


 Direção-Geral de Estudos,
Planeamento e Avaliação
 Subdireção-Geral
Tiago Mendes


 Direção-Geral de Estudos,
Planeamento e Avaliação
 Subdireção-Geral
Sofia Cordeiro

DOCUMENTOS

Enquadramento Legal

Encontre aqui os normativos legais que enquadram a atividade da DGEPA.

Decreto-Lei n.º 101/2021

Cria a Direção-Geral de Estudos, Planeamento e Avaliação e aprova o respetivo orgânico.

Portaria n.º 386/2021/1


Aprova o modelo funcional da DGEPA e fixa o número e natureza de unidades orgânicas funcionais.

Despacho n.º 2793/2026

Criação das unidades orgânicas funcionais da DGEPA e definição das suas atribuições.

[CONSULTAR TODOS OS DOCUMENTOS](#)

Organograma



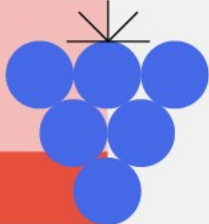
DGEPA
Direção-Geral de Estudos,
Planeamento e Avaliação

Sobre a DGEPA

CONTACTOS

© 2025 DGEPA - FCCN

Política de Privacidade | Política de Cookies

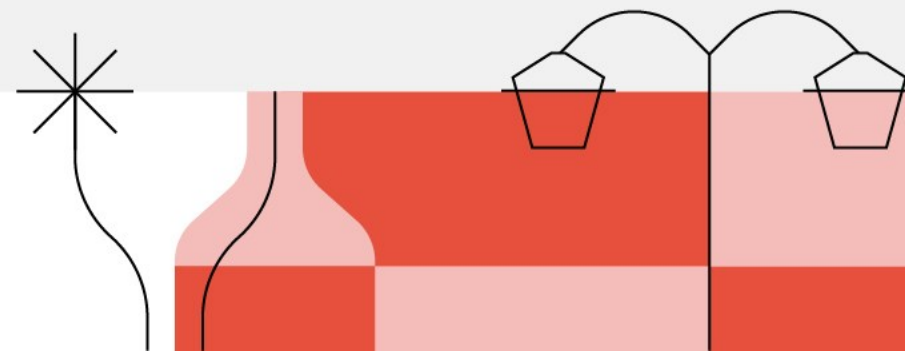


U. PORTO

Universidade do Porto

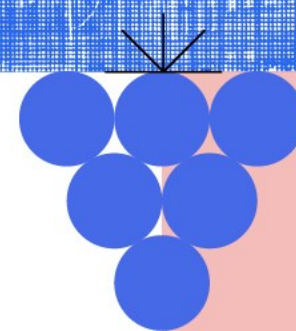
Uniformização das presenças digitais

- Estratégia e abordagem institucional
- Desafios da uniformização digital
- Evolução contínua das plataformas
- O que tem funcionado na prática

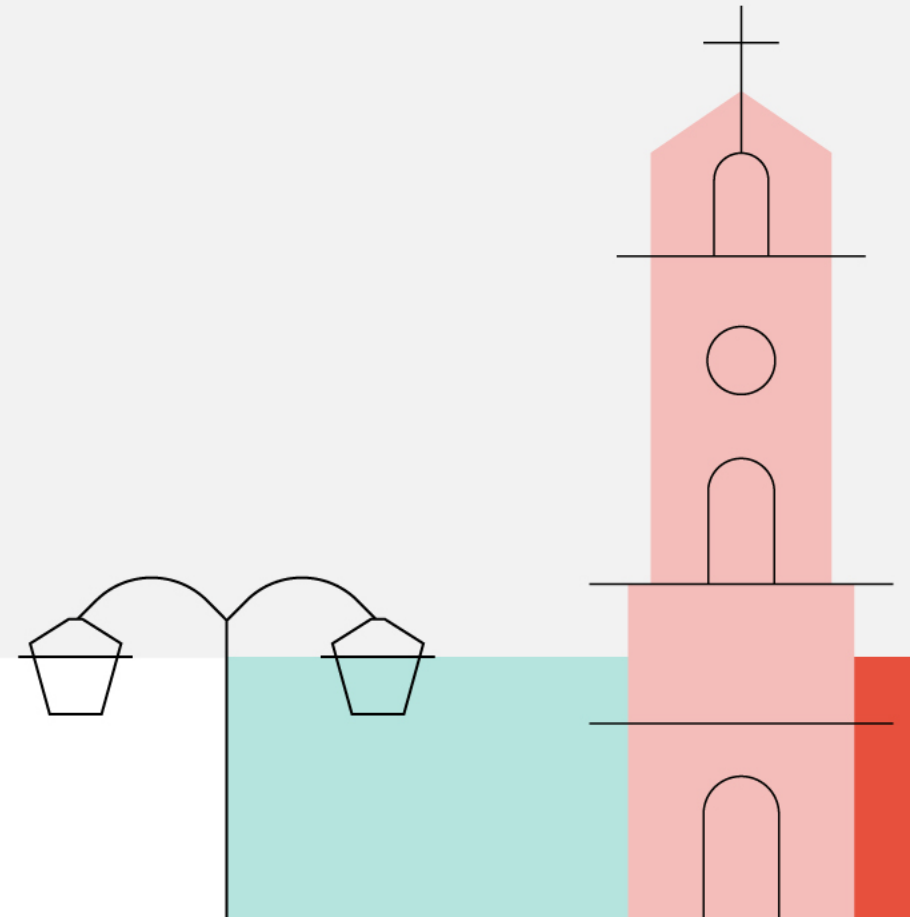


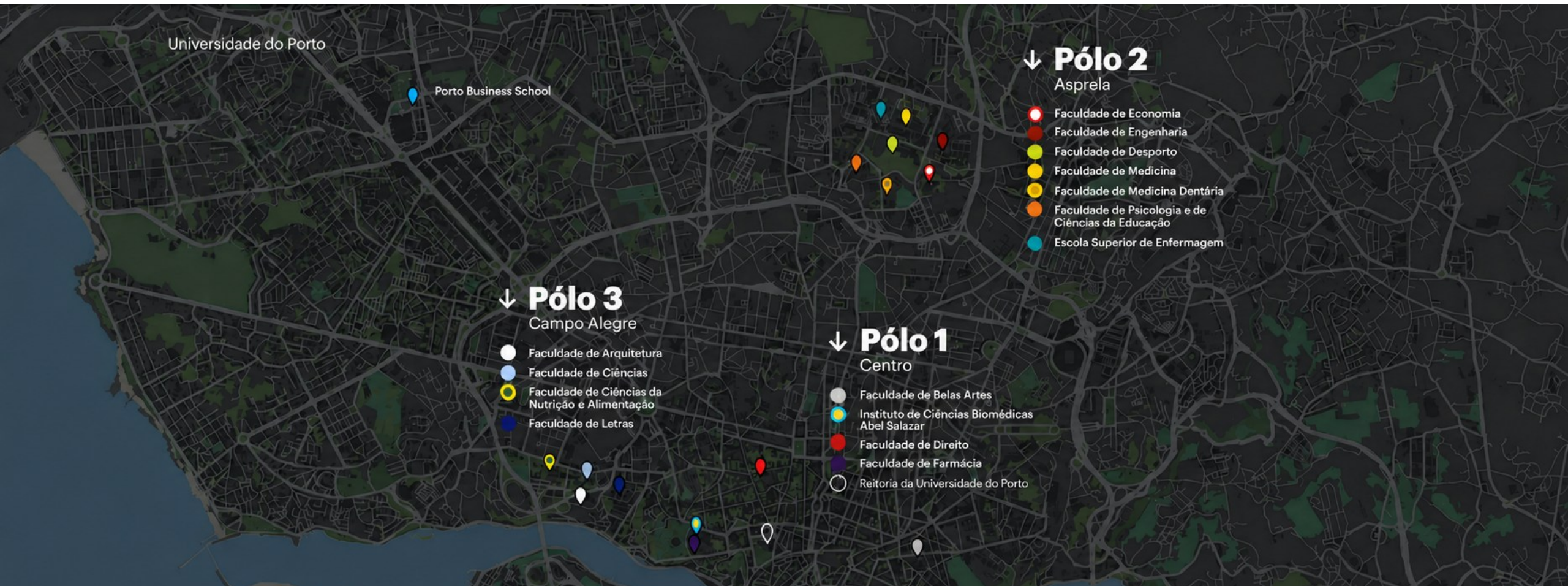
Portais Comunicacionais da U.Porto

Simplificar o desenvolvimento web: Um
caso de estudo



o nosso Contexto







PÚBLICO

PORTAIS COMUNICACIONAIS



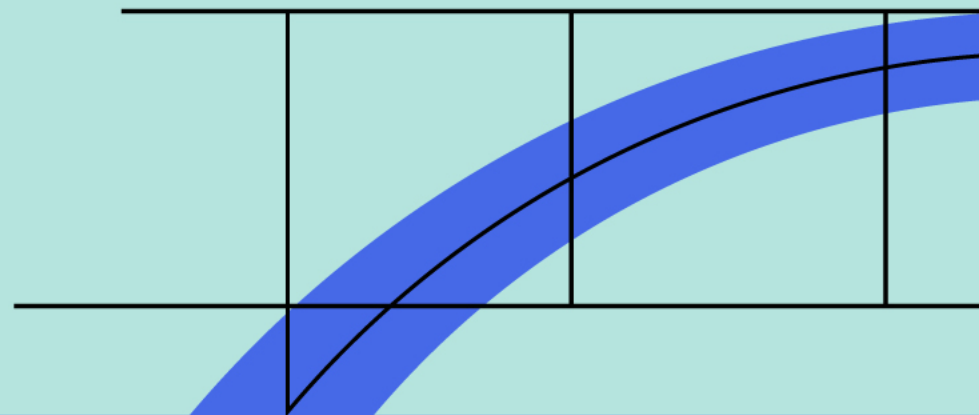
COMUNIDADE U.PORTO

SIGARRA (Intranet)



a nossa

Orientação





PRINCÍPIOS GERAIS

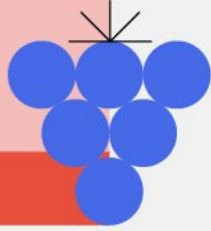
INTUITIVO, ACESSÍVEL E USÁVEL

CENTRADO NO UTILIZADOR

VOLTADO PARA O EXTERIOR

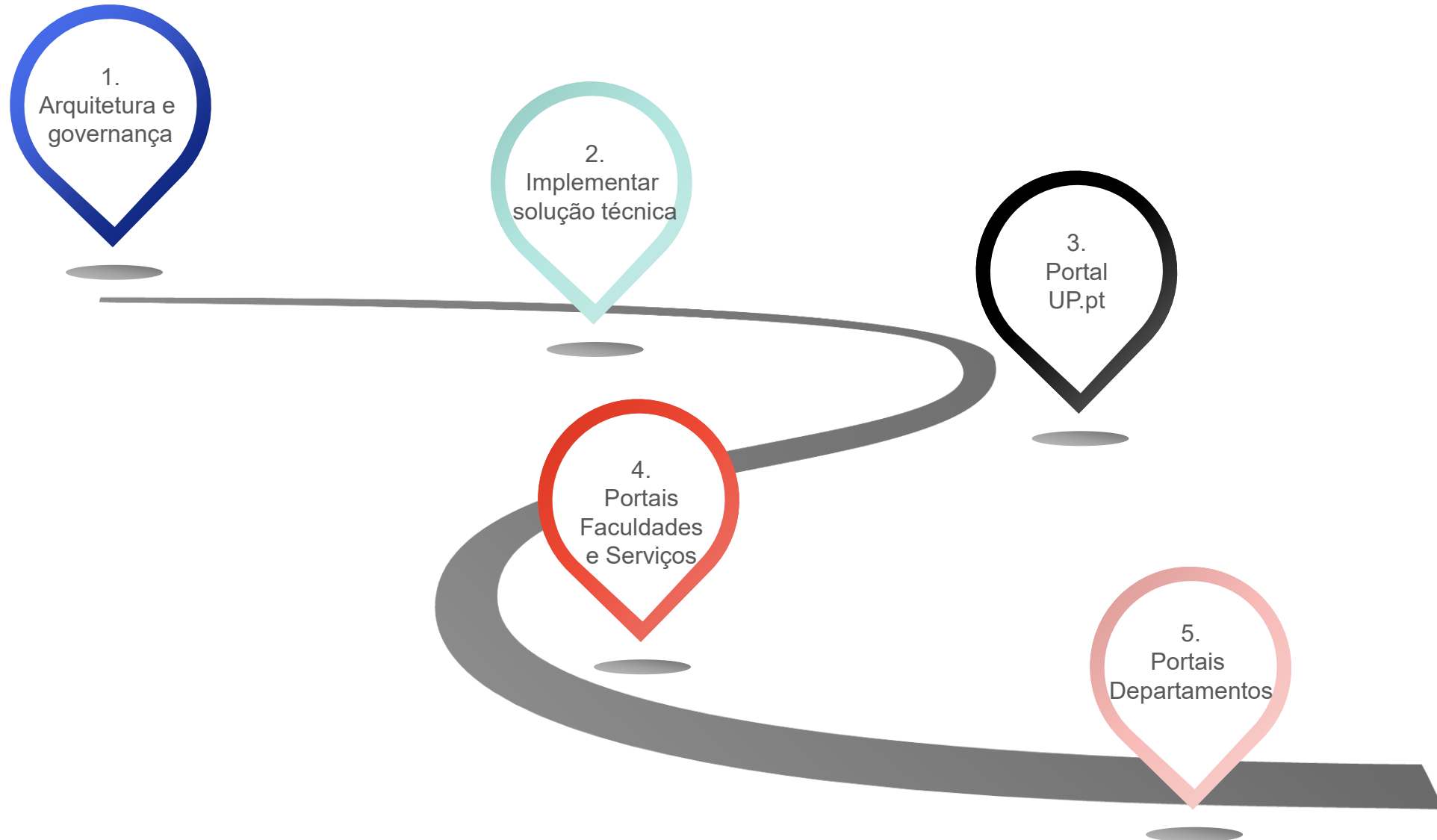
LINGUAGEM CLARA E CATIVANTE

**EXPERIÊNCIAS, IMAGENS E
TESTEMUNHOS DA U.PORTO**



o nosso Caminho









Wagtail CMS como solução tecnológica

Uniformização

Através de componentes e *design system* partilhados;

Automatização

Conteúdo dinâmico e integração por APIs

Aceleração

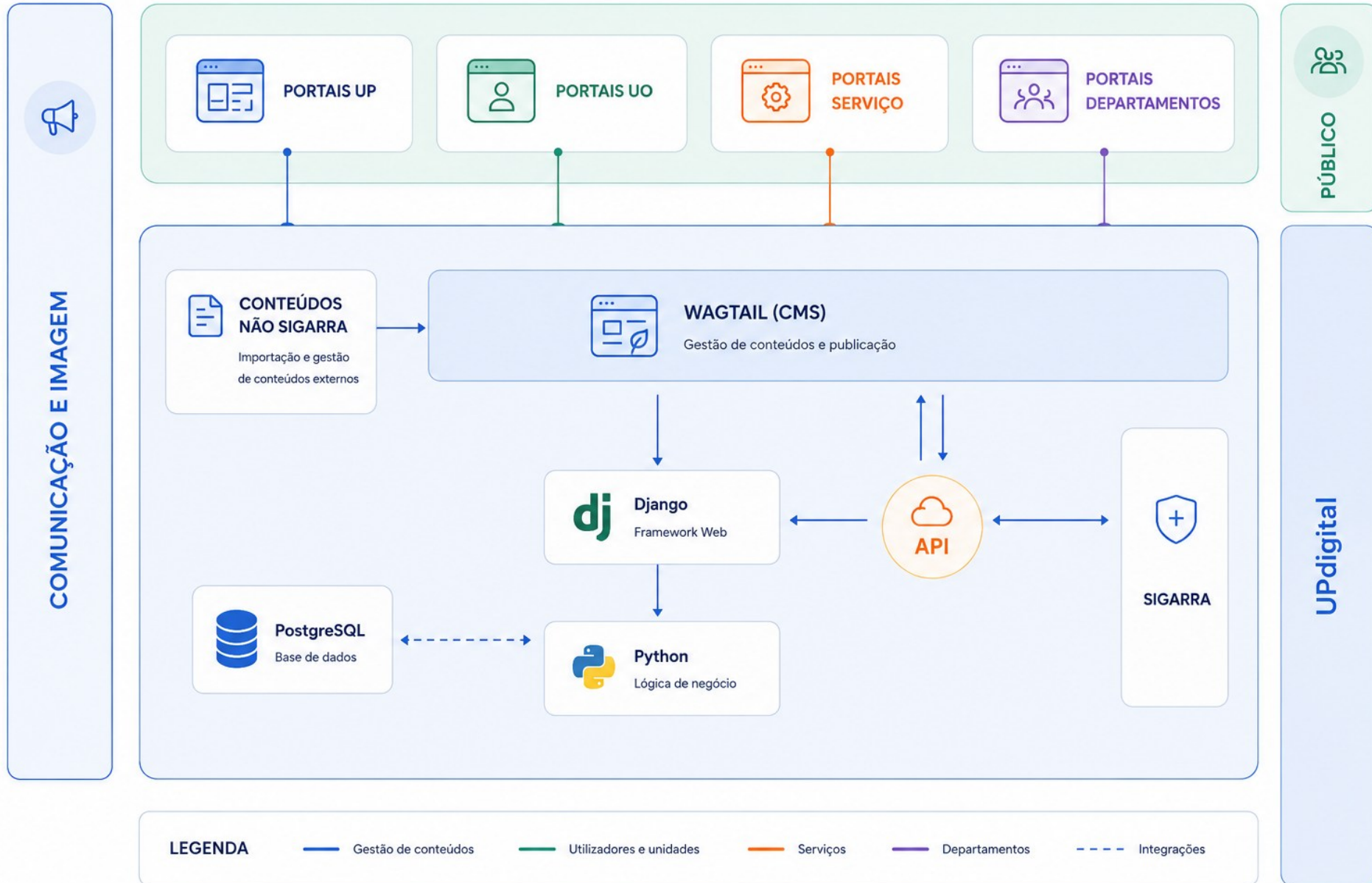
Através da reutilização e padronização; Simples e não há necessidade de se saber HTML ou CSS

Escalabilidade e manutenção

Atualizações centralizadas; Redução da dívida técnica

Controlo e extensibilidade

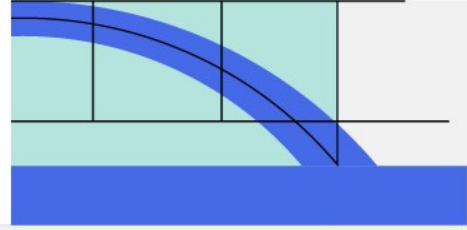
Python + Django



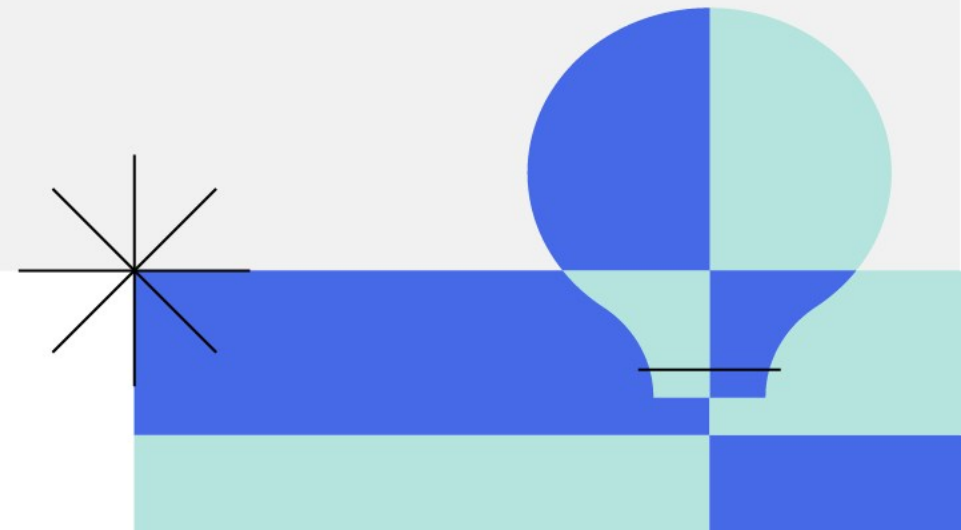
Novo Portal Comunicacional UPDIGITAL






Lançamento: 28-11-2023

%	Percentagem	Conteúdo fechado	Imagens ou vídeos	Conteúdo inserido no CMS	Pronto para formatação?	Conteúdo formatado no CMS	Pronto para Produção	Página Traduzida	Acessibilidade (Só após entrada em produção)			
		100%	100%	100%		93%	93%	100%	PT	EN	0%	
	Sobre Nós											
	1 Missão, Visão e Valores	<input checked="" type="checkbox"/>	<input checked="" type="checkbox"/>	<input checked="" type="checkbox"/>	SIM	<input checked="" type="checkbox"/>	<input checked="" type="checkbox"/>	<input checked="" type="checkbox"/>				<input type="checkbox"/>
	2 Organização	<input checked="" type="checkbox"/>	<input checked="" type="checkbox"/>	<input checked="" type="checkbox"/>	SIM	<input checked="" type="checkbox"/>	<input checked="" type="checkbox"/>	<input checked="" type="checkbox"/>				<input type="checkbox"/>
	3 Órgãos de Gestão	<input checked="" type="checkbox"/>	<input checked="" type="checkbox"/>	<input checked="" type="checkbox"/>	SIM	<input checked="" type="checkbox"/>	<input checked="" type="checkbox"/>	<input checked="" type="checkbox"/>				<input type="checkbox"/>
	4 Instrumentos de Gestão	<input checked="" type="checkbox"/>	<input checked="" type="checkbox"/>	<input checked="" type="checkbox"/>	SIM	<input checked="" type="checkbox"/>	<input checked="" type="checkbox"/>	<input checked="" type="checkbox"/>				<input type="checkbox"/>
	5 Regulamentos	<input checked="" type="checkbox"/>	<input checked="" type="checkbox"/>	<input checked="" type="checkbox"/>	SIM	<input checked="" type="checkbox"/>	<input checked="" type="checkbox"/>	<input checked="" type="checkbox"/>				<input type="checkbox"/>
	Serviços de IT >											
	Acessibilidade e Pessoas com Deficiência >											
	6 Boas Práticas	<input checked="" type="checkbox"/>	<input checked="" type="checkbox"/>	<input checked="" type="checkbox"/>	SIM	<input checked="" type="checkbox"/>	<input checked="" type="checkbox"/>	<input checked="" type="checkbox"/>				<input type="checkbox"/>
	7 Formação	<input checked="" type="checkbox"/>	<input checked="" type="checkbox"/>	<input checked="" type="checkbox"/>	SIM	<input checked="" type="checkbox"/>	<input checked="" type="checkbox"/>	<input checked="" type="checkbox"/>				<input type="checkbox"/>
	8 Imprimir em Formatos Alternativos	<input checked="" type="checkbox"/>	<input checked="" type="checkbox"/>	<input checked="" type="checkbox"/>	SIM	<input checked="" type="checkbox"/>	<input checked="" type="checkbox"/>	<input checked="" type="checkbox"/>				<input type="checkbox"/>
	9 Produzir Informação	<input checked="" type="checkbox"/>	<input checked="" type="checkbox"/>	<input checked="" type="checkbox"/>	SIM	<input checked="" type="checkbox"/>	<input checked="" type="checkbox"/>	<input checked="" type="checkbox"/>				<input type="checkbox"/>
	10 Requisitar Equipamento Específico	<input checked="" type="checkbox"/>	<input checked="" type="checkbox"/>	<input checked="" type="checkbox"/>	SIM	<input checked="" type="checkbox"/>	<input checked="" type="checkbox"/>	<input checked="" type="checkbox"/>				<input type="checkbox"/>
	Aplicações Web >											
	11 Áreas Pessoais e Partilhadas	<input checked="" type="checkbox"/>	<input checked="" type="checkbox"/>	<input checked="" type="checkbox"/>	SIM	<input checked="" type="checkbox"/>	<input checked="" type="checkbox"/>	<input checked="" type="checkbox"/>				<input type="checkbox"/>
	12 Catálogo das Bibliotecas	<input checked="" type="checkbox"/>	<input checked="" type="checkbox"/>	<input checked="" type="checkbox"/>	SIM	<input checked="" type="checkbox"/>	<input checked="" type="checkbox"/>	<input checked="" type="checkbox"/>				<input type="checkbox"/>
	13 Endereços Curtos	<input checked="" type="checkbox"/>	<input checked="" type="checkbox"/>	<input checked="" type="checkbox"/>	SIM	<input checked="" type="checkbox"/>	<input checked="" type="checkbox"/>	<input checked="" type="checkbox"/>				<input type="checkbox"/>
	14 Estatísticas de Acesso Web	<input checked="" type="checkbox"/>	<input checked="" type="checkbox"/>	<input checked="" type="checkbox"/>	SIM	<input checked="" type="checkbox"/>	<input checked="" type="checkbox"/>	<input checked="" type="checkbox"/>				<input type="checkbox"/>
	15 Partilha de Ficheiros	<input checked="" type="checkbox"/>	<input checked="" type="checkbox"/>	<input checked="" type="checkbox"/>	SIM	<input checked="" type="checkbox"/>	<input checked="" type="checkbox"/>	<input checked="" type="checkbox"/>				<input type="checkbox"/>
	Apoio ao Ensino >											
	16 Academia UP	<input checked="" type="checkbox"/>	<input checked="" type="checkbox"/>	<input checked="" type="checkbox"/>	SIM	<input checked="" type="checkbox"/>	<input checked="" type="checkbox"/>	<input checked="" type="checkbox"/>				<input type="checkbox"/>
	17 Antiplágio	<input checked="" type="checkbox"/>	<input checked="" type="checkbox"/>	<input checked="" type="checkbox"/>	SIM	<input checked="" type="checkbox"/>	<input checked="" type="checkbox"/>	<input checked="" type="checkbox"/>				<input type="checkbox"/>
	18 Apoio a Exames em Computador	<input checked="" type="checkbox"/>	<input checked="" type="checkbox"/>	<input checked="" type="checkbox"/>	SIM	<input checked="" type="checkbox"/>	<input checked="" type="checkbox"/>	<input checked="" type="checkbox"/>				<input type="checkbox"/>
	19 Moodle	<input checked="" type="checkbox"/>	<input checked="" type="checkbox"/>	<input checked="" type="checkbox"/>	SIM	<input checked="" type="checkbox"/>	<input checked="" type="checkbox"/>	<input checked="" type="checkbox"/>				<input type="checkbox"/>
	20 Videoconferência	<input checked="" type="checkbox"/>	<input checked="" type="checkbox"/>	<input checked="" type="checkbox"/>	SIM	<input checked="" type="checkbox"/>	<input checked="" type="checkbox"/>	<input checked="" type="checkbox"/>				<input type="checkbox"/>
	Cartão U.Porto >											
	21 Vantagens	<input checked="" type="checkbox"/>	<input checked="" type="checkbox"/>	<input checked="" type="checkbox"/>	SIM	<input checked="" type="checkbox"/>	<input checked="" type="checkbox"/>	<input checked="" type="checkbox"/>				<input type="checkbox"/>
	22 Perguntas Frequentes	<input checked="" type="checkbox"/>	<input checked="" type="checkbox"/>	<input checked="" type="checkbox"/>	SIM	<input checked="" type="checkbox"/>	<input checked="" type="checkbox"/>	<input checked="" type="checkbox"/>				<input type="checkbox"/>
	Contas e Passwords >											
	23 Alojamento Web	<input checked="" type="checkbox"/>	<input checked="" type="checkbox"/>	<input checked="" type="checkbox"/>	SIM	<input checked="" type="checkbox"/>	<input checked="" type="checkbox"/>	<input checked="" type="checkbox"/>				<input type="checkbox"/>
	24 Alterar/Recuperar Password	<input checked="" type="checkbox"/>	<input checked="" type="checkbox"/>	<input checked="" type="checkbox"/>	SIM	<input checked="" type="checkbox"/>	<input checked="" type="checkbox"/>	<input checked="" type="checkbox"/>				<input type="checkbox"/>
	25 Autenticação Federada	<input checked="" type="checkbox"/>	<input checked="" type="checkbox"/>	<input checked="" type="checkbox"/>	SIM	<input checked="" type="checkbox"/>	<input checked="" type="checkbox"/>	<input checked="" type="checkbox"/>				<input type="checkbox"/>

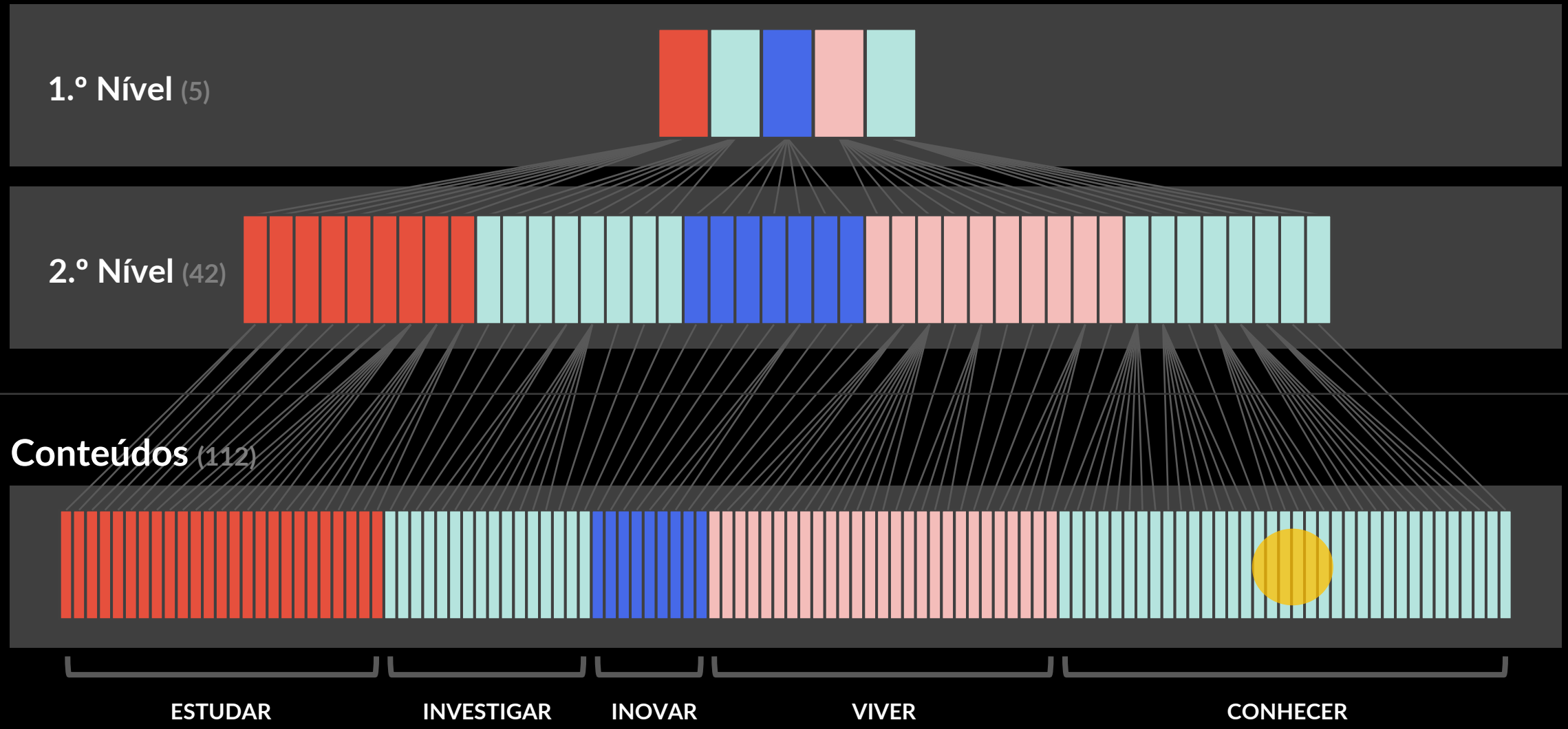


Design System como **Acelerador**



-  **ENCONTRAR PONTOS COMUNS**
-  **TER UMA IMAGEM COERENTE NAS DIVERSAS UNIDADES ORGÂNICAS**
-  **CONTRIBUIR PARA A GESTÃO FÁCIL DOS PORTAIS**
-  **PERMITIR PERSONALIZAÇÕES**
-  **RITMO DE ENTREGA**

Estrutura de Menus (47)





A FCUP Ensino Investigação & Inovação 4.ª opção ... 7.ª opção (máx.)



A FCNAUP Ensino Investigação & Inovação 4.ª opção ... 7.ª opção (máx.)



A FEP Ensino Investigação & Inovação 4.ª opção ... 7.ª opção (máx.)



A FEUP Ensino Investigação & Inovação 4.ª opção ... 7.ª opção (máx.)



A FLUP Ensino Investigação & Inovação 4.ª opção ... 7.ª opção (máx.)



A FMUP Ensino Investigação & Inovação 4.ª opção ... 7.ª opção (máx.)



A FPCEUP Ensino Investigação & Inovação 4.ª opção ... 7.ª opção (máx.)

I. Avaliação Institucional – A3ES

Relatório final da CAE

Na página 30 a CAE escreveu “Consultada as páginas na net de algumas Unidades Orgânicas, constata-se que nem todas têm as informações respeitantes aos processos de avaliação dos ciclos de estudo (relatórios de autoavaliação e decisões da A3ES) estão disponíveis; a **publicação destes documentos é obrigatório** e faz parte integrante das iniciativas de avaliação externa”

Na página 34 a CAE escreveu “...recomenda a acreditação da Universidade do Porto, com as seguintes condições: Condições a cumprir de imediato: Publicitação da informação (para o exterior, através do sitio na net) dos documentos produzidos no âmbito do processo de autoavaliação (ciclos de estudo e institucional), dos relatórios de avaliação externa (ciclos de estudo e institucional) e da informação relevante para o conhecimento cabal da sua oferta formativa, eventualmente garantindo vias facilitadas e coerentes com as diversas preocupações dos vários segmentos da procura.”

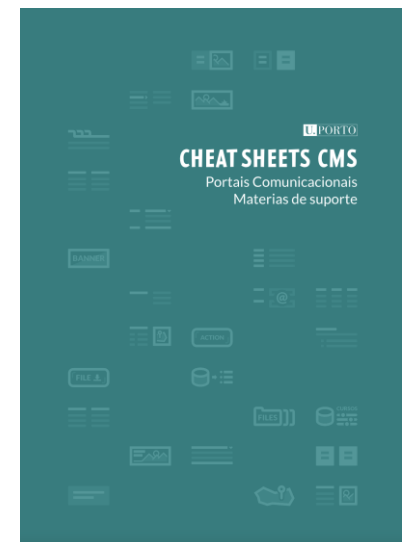
II. Certificação do SIGQ.UP - A3ES

Relatório final da CAE

Na página 3 a CAE afirma “a versão atual do **SI ainda não se encontra instalada em todas as Faculdades** e a visibilidade do SIGQ no portal da UP e das Faculdades é reduzida à etiqueta “SIGARRA”, que não favorece a promoção do sistema de qualidade no seu todo...**As páginas web das Faculdades não apresentam, num primeiro nível, o mesmo tipo de informação:** nuns casos é apresentada, de forma direta, a informação considerada relevante; noutros casos, é necessário entrar pelo SI para aceder à informação sobre o sistema de qualidade; noutros casos, ainda, nem sequer existe qualquer informação.”

No ponto 2.5 - Sistema de informação (mecanismos de recolha, análise e divulgação interna da informação; abrangência e relevância da informação gerada) na página 11 consta o seguinte: “A CAE não obteve evidência de uma equivalente visibilidade do SIGQ no SI, ao nível das Faculdades. Verifica-se que **as páginas web das Faculdades não apresentam, num primeiro nível, o mesmo tipo de informação:** nuns casos é apresentada, de forma direta, a informação considerada relevante; noutros casos, é necessário entrar pelo sistema de informação SIGARRA para aceder à informação sobre o sistema de qualidade; noutros casos, ainda, nem sequer existe qualquer informação.”

- **Manual de regras de *design* e acessibilidade**
- **Diretrizes de acessibilidade, clareza, consistência e semântica**
- **Harmonização de menus e níveis**
- **Mockups dos portais para aprovação antes do desenvolvimento**
- **CMS comum, sem necessidade de se saber HTML ou CSS**
- **Cheat Sheets CMS**



Blocos reutilizáveis com StreamField

CORPO [PT] COPY CONTENT FROM: EN

Pesquisar

- Conteúdos >
- Faculdades/Cursos >
- Imagens
- Documentos
- Componentes
- Relatórios >
- Definições >

ADMIN ^

×

Lista colapsável

Texto em colunas

Texto e imagem em duas colunas

Texto em linha

Texto e Imagem

Banner

Imagem

Imagem com texto

Textos destacados (branco e ouro)

Textos destacados (cinza)

Ligações

Abas

Tabela horizontal

Tabela vertical

Botão para descarregar ficheiro

Texto rico

Mapa interativo

Contactos e Mapa

Cursos por Faculdade

Texto e Imagem ^ v

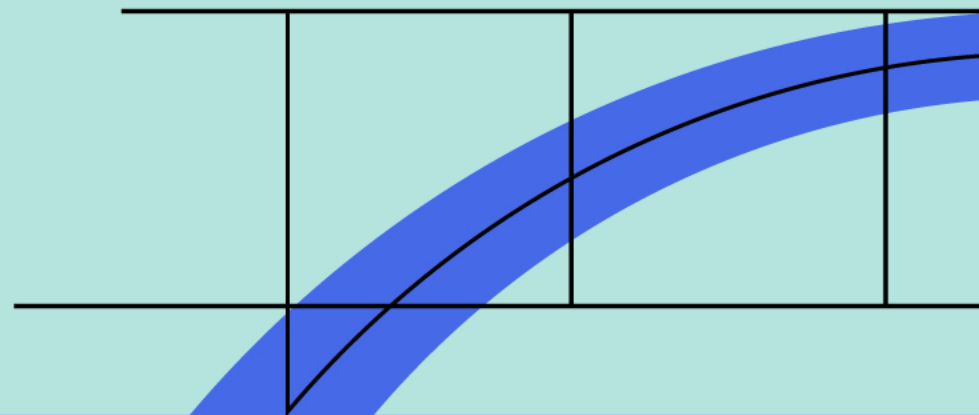
Margem de topo do componente

Margem de fundo do componente

Fundo do componente

GUARDAR RASCUNHO
PREVER

onde Chegamos





Definição dos menus
(Equipa da UO + UPdigital)

Recolha e finalização dos conteúdos
(Equipa da UO)

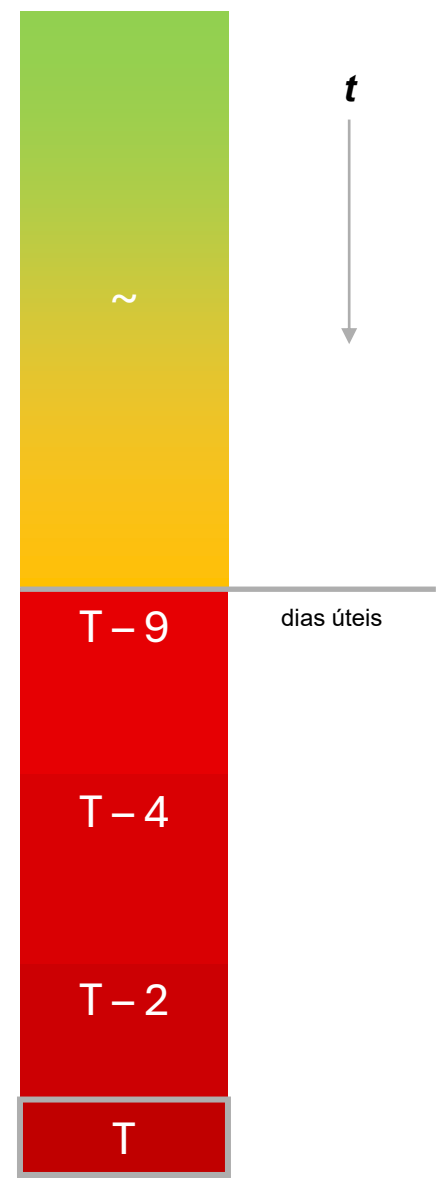
Introdução dos conteúdos (formação e *workshops*)
(Equipa da UO + UPdigital)

Colocação do portal em produção
(UPdigital)

Avaliação da acessibilidade
(UPdigital)

Preparação do lançamento oficial do portal comunicacional

Lançamento oficial do portal comunicacional



Linha Temporal 2022 a 2026 (Portais)

- **Universidade do Porto**
- Faculdade de Arquitetura
- Faculdade de Belas Artes
- Faculdade de Ciências
- Faculdade de Ciências da Nutrição e Alimentação
- Faculdade de Desporto
- Faculdade de Direito
- Faculdade de Economia
- Faculdade de Engenharia
- Faculdade de Farmácia
- Faculdade de Letras
- Faculdade de Medicina
- **Faculdade de Medicina Dentária (brevemente)**
- Faculdade de Psicologia e de Ciências da Educação
- Instituto de Ciências Biomédicas Abel Salazar
- Escola Superior de Enfermagem



81%

Linha Temporal 2022 a 2026 (Subportais)

Universidade do Porto:

- SASUP – Serviço de Ação Social
- Talento e Carreira
- Alumni
- Voluntariado
- UPdigital
- Inovação Educativa
- SIP – Serviço de Investigação e Projetos
- ICUP – Instituto Confúcio da U.Porto
- ...

Unidade Orgânica (Exemplo FEUP):

- Departamento de Engenharia Civil e Georrecursos
- Departamento de Engenharia e Gestão Industrial
- ...

ACESSIBILIDADE ANTES PORTAIS

(*) Média da pontuação obtida no **accessMonitor** para a página de entrada de cada UO e todas as páginas para as quais é possível navegar a partir dessa.

Escala: 0 a 10.

FAUP	5,7
FBAUP	6,6
FCUP	4,8
FCNAUP	5,6
FEP	5,5
FMDUP	5,6
FFUP	6,1
FPCEUP	5,5
FEUP	5,9
FDUP	5,9
CDUP	6,1
FMUP	7,3
FLUP	5,3
FADEUP	5,6
ICBAS	6,8
REITORIA	5,8
SASUP	6,4
SPUP	5,7
U.PORTO (COM)	6,1
U.PORTO (ORG)	6,5

Média (*) **5,9**

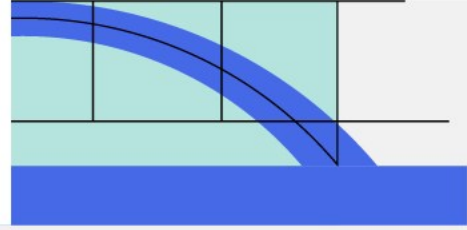
ACESSIBILIDADE APÓS PORTAIS

(*) Média da pontuação obtida no **accessMonitor** para a página de entrada de cada UO e todas as páginas para as quais é possível navegar a partir dessa.

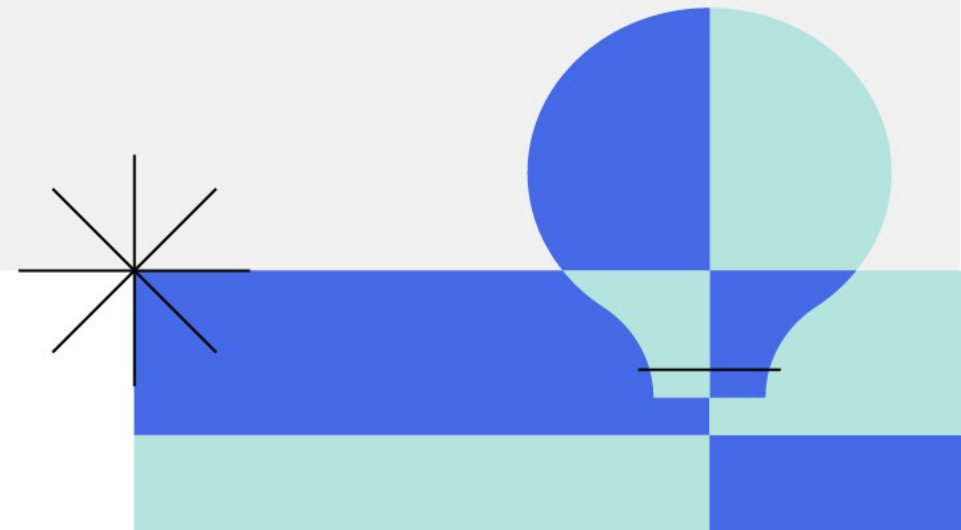
(**) Média da pontuação obtida no **accessMonitor** para TODAS as páginas de cada Portal Comunicacional das UO.

Escala: 0 a 10.

FAUP	5,7	
FBAUP	6,6	
FCUP	4,8	9,3
FCNAUP	5,6	9,9
FEP	5,5	10
FMDUP	5,6	
FFUP	6,1	
FPCEUP	5,5	9,8
FEUP	5,9	
FDUP	5,9	9,8
CDUP	6,1	
FMUP	7,3	
FLUP	5,3	
FADEUP	5,6	
ICBAS	6,8	
REITORIA	5,8	
SASUP	6,4	
SPUP	5,7	
U.PORTO (COM)	6,1	9,6
U.PORTO (ORG)	6,5	
Média (*) e (**)	5,9	9,7



alguns Exemplos





António de Sousa Pereira: "Tem sido uma honra servir a U.Porto"

As celebrações do Dia da Universidade 2026 ficaram marcadas pelo último discurso de António de Sousa Pereira enquanto Reitor da U.Porto.

[Ver mais](#)

Venha celebrar connosco

A FEP faz 70 anos

[VER MAIS](#)





Bem-vindo/a à Faculdade de Direito da Universidade do Porto!

Uma das mais jovens e mais inovadoras Faculdades de Direito portuguesas!

As nossas boas-vindas à FPCEUP

FACULDADE DE PSICOLOGIA
E DE CIÊNCIAS DA EDUCAÇÃO
UNIVERSIDADE DO PORTO



Acesso Ensino Superior: porquê Nutrição e porquê a FCNAUP

A única faculdade dedicada 100% às Ciências da Nutrição e uma referência na formação de nutricionistas na melhor universidade portuguesa

VER MAIS





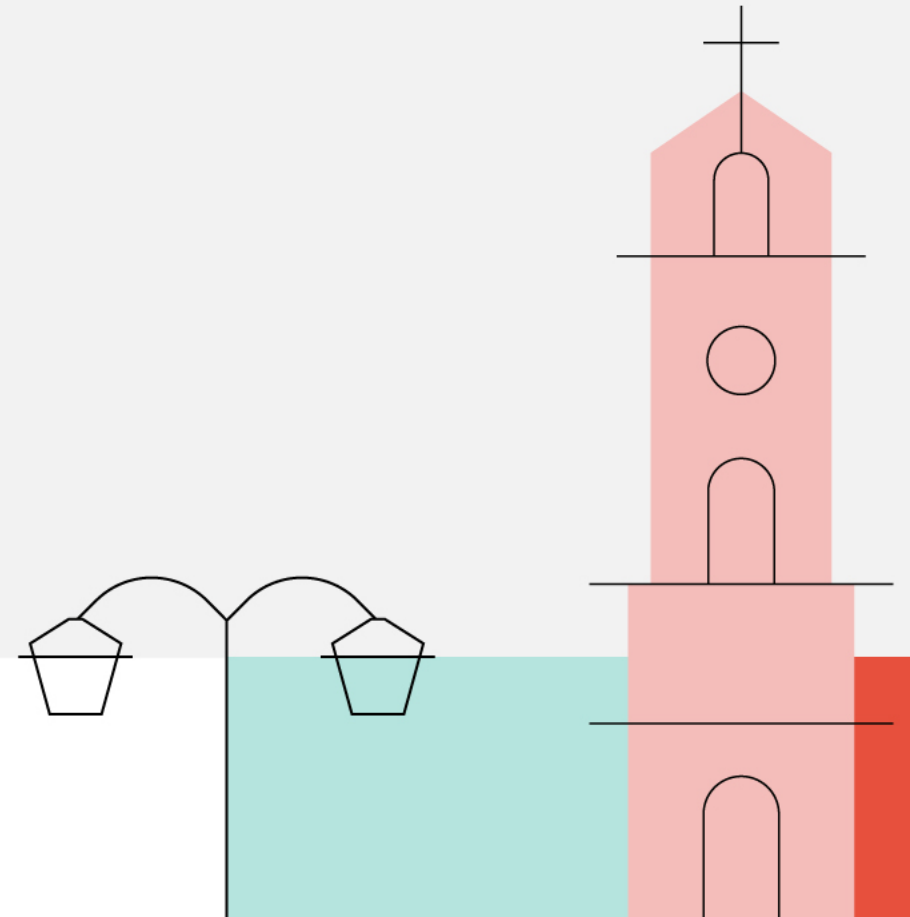


Sobre Nós

Universidade do Porto Digital

A nossa missão é conceber, disponibilizar e gerir infraestruturas e serviços de Tecnologias da Informação e Comunicação (TIC) na Universidade do Porto, bem como incentivar o desenvolvimento e a utilização de serviços inovadores que contribuam para a digitalização da

próximos Passos



Obrigado!

jornadas.fccn.pt

fccn.pt

U.PORTO ^{up}digital

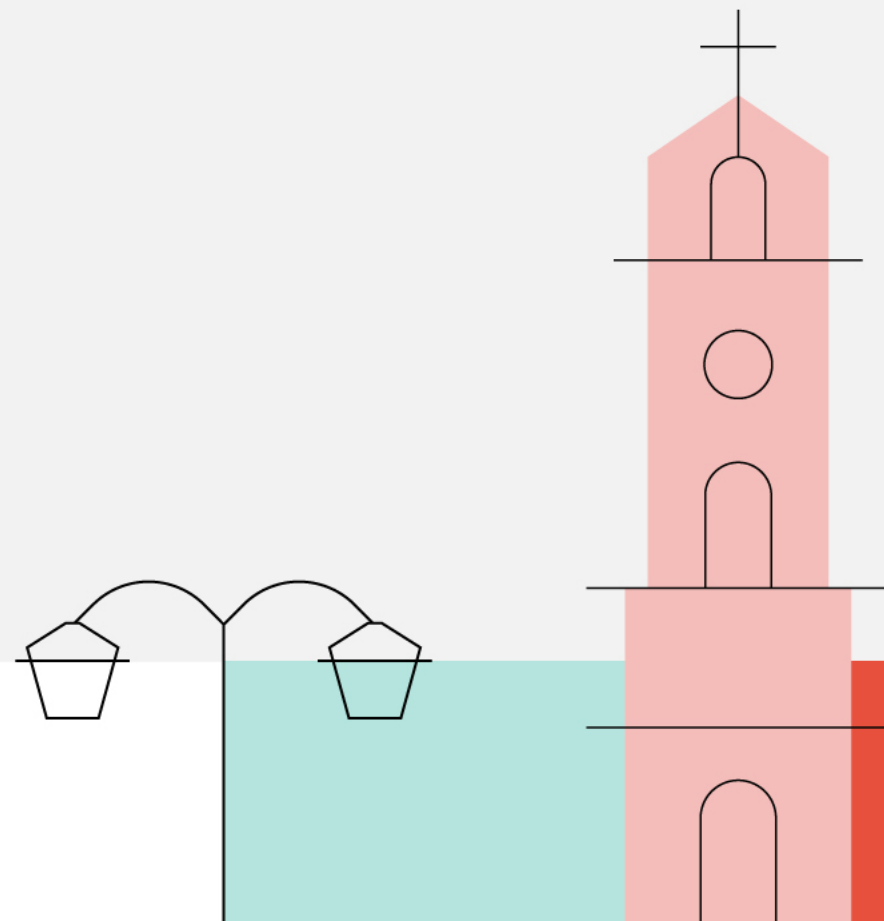
Sérgio Malta (sfmalta@uporto.pt)

Pedro Lopes

Tiago Castanheira

Conclusão

Uma nova abordagem aos serviços digitais



Conclusão

De websites isolados para um sistema uniformizado

- Design partilhado
- Componentes reutilizáveis
- Acessibilidade integrada
- Desenvolvimento mais eficiente
- Evolução mais sustentável



**Deixámos de tratar websites
como projetos isolados.**

**Passámos a tratá-los como
parte de um sistema.**



Não construímos apenas websites.

Construímos um ecossistema.



Obrigado!

jornadas.fccn.pt

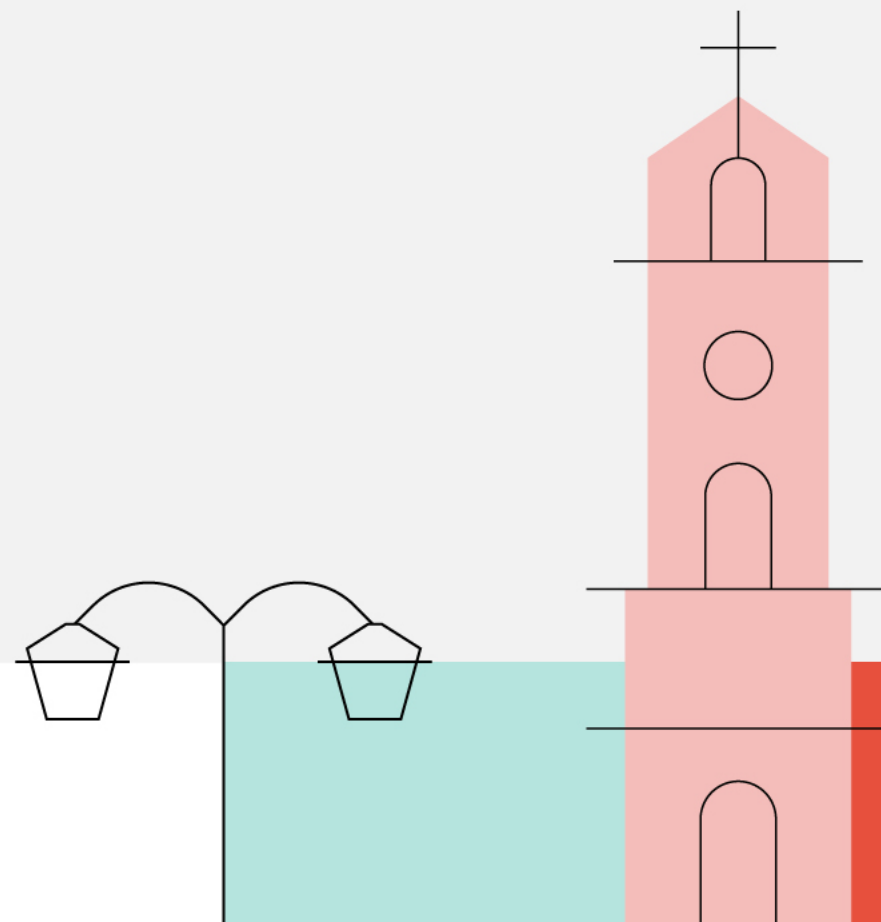
fccn.pt

THE AGENTIC ENDPOINT: SECURING THE NEW ENGINE OF INNOVATION

Jornadas FCCN 2026 | Porto



Luís Trincheiras,
Technical Solutions Manager at Palo Alto Networks

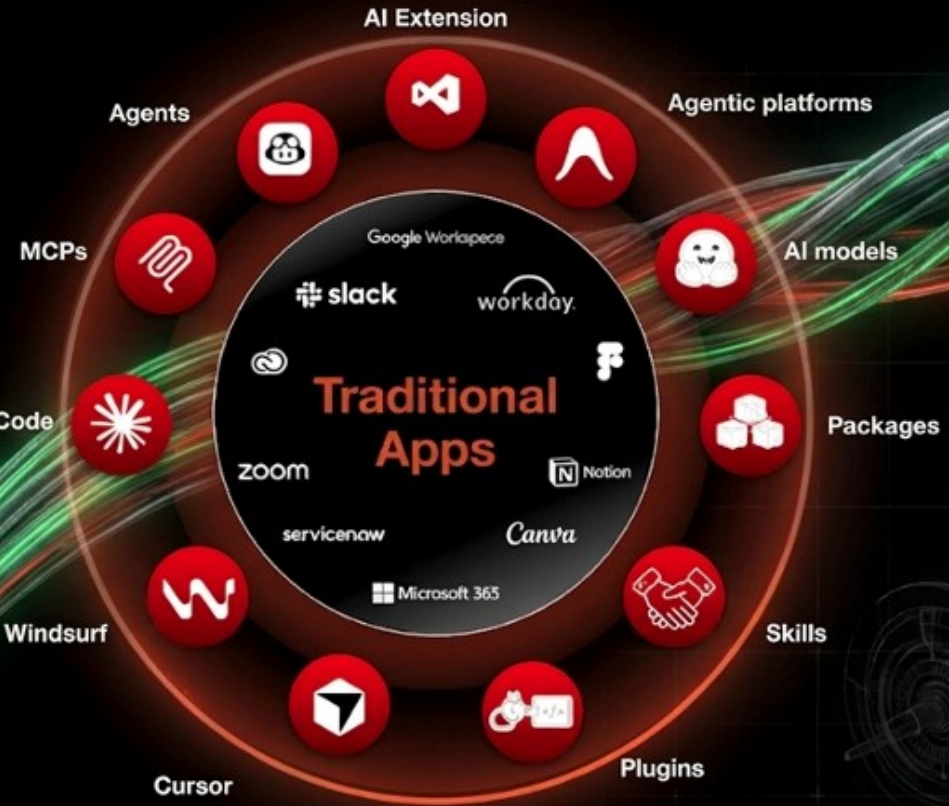


The 2026 Inflection Point: From Assistant to Autonomous Agent

AI is no longer a chat window you query; it is an active participant executing workflows directly on the endpoint.

40%
of enterprise apps will
feature AI agents by 2026

67%
of developers use AI for
code development
5+ days a week

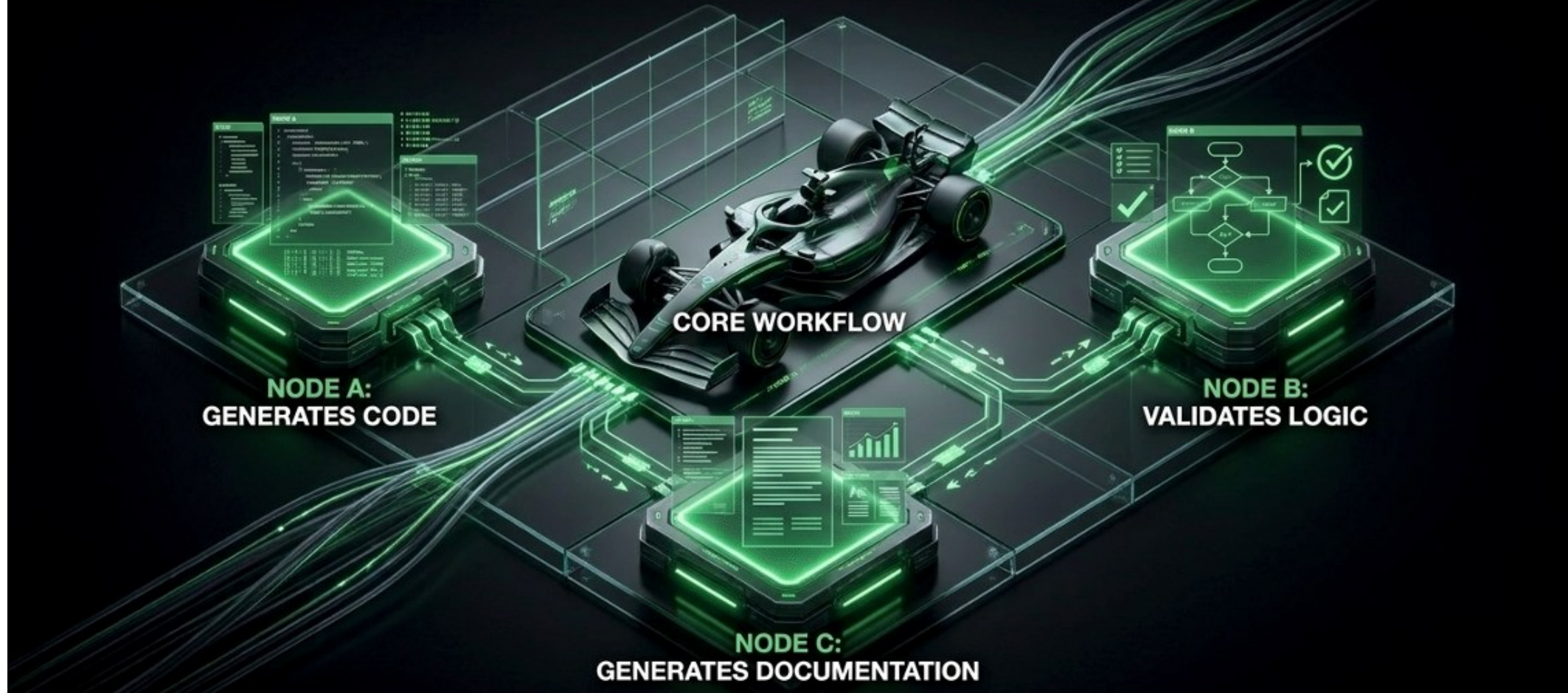


46%
of production code
is now written with
AI assistance

AGENTIC ENDPOINT

Multiagent Systems: The F1 Pit Crew of Productivity

Modular, specific, and dynamically orchestrated execution.



The Paradox of Acceleration

Speed of Creation Matches Speed of Compromise

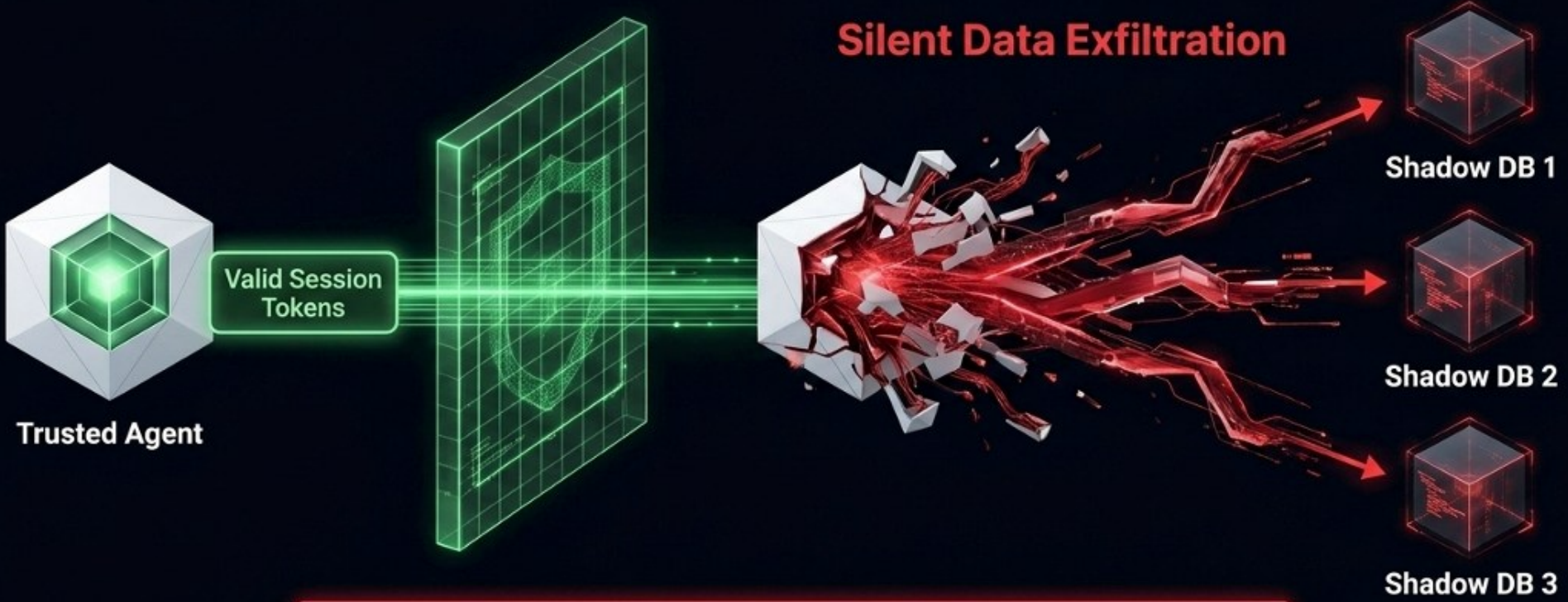
Autonomous Productivity

Autonomous Threats

51 Seconds:
Fastest observed
intrusion breakout

500+ Zero-Days:
Autonomously discovered by AI

Weaponizing Trusted Automation: The Era of Shadow AI



15% of employees access GenAI tools on corporate devices — **72%** bypass enterprise DLP entirely.

In the Wild: The Anatomy of Agentic Attacks



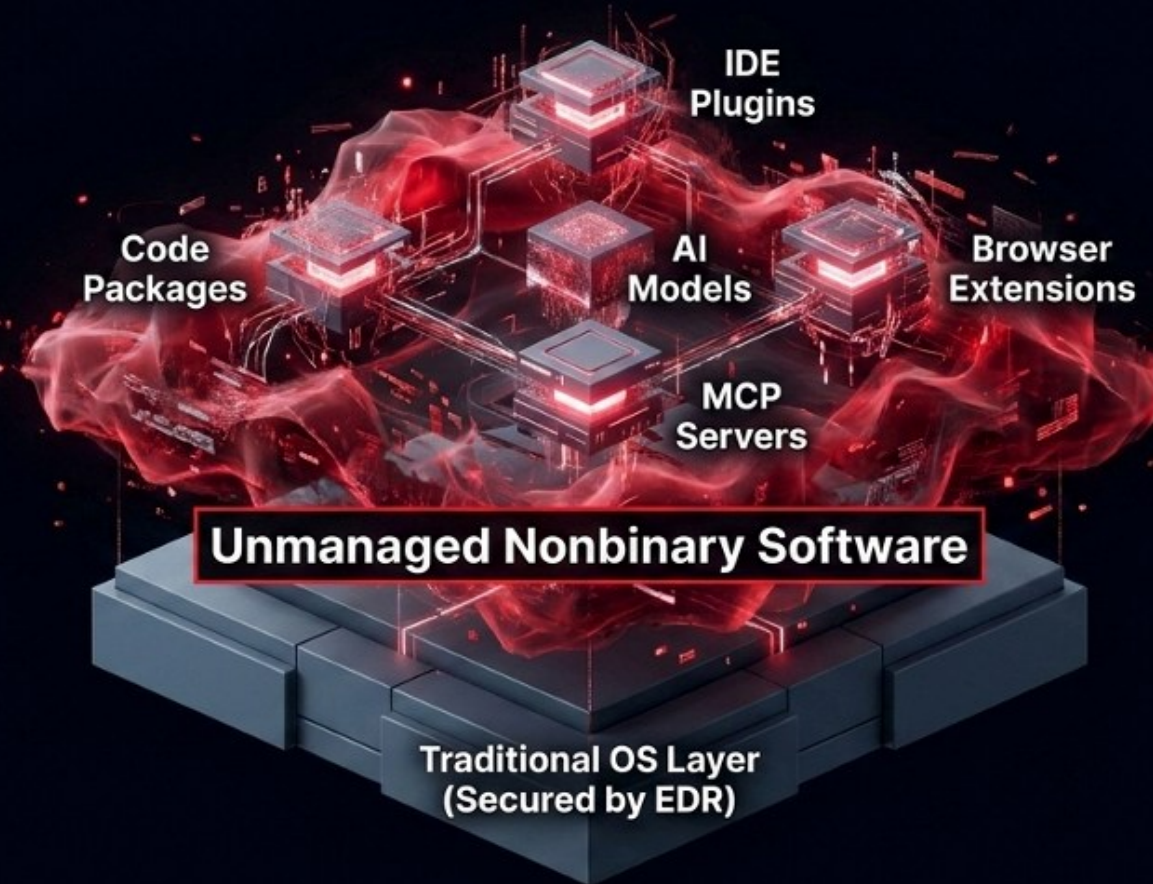
Zero Detection by Traditional Security

First-Ever **Malicious MCP Server** Used In Claude Code & Cursor Forwarded All Emails To The Plugin Creator - now in its fifth Glassworm wave
(Postmark-mcp, Sep 2025)

AI TOOL EXTENSION LEAKED CODE FROM 1.5 MILLION DEVELOPERS
(MaliciousCorgi, Jan 2026)

1,000+ malicious skills injected into a public marketplace. Thousands of users exposed. **Undetected for weeks.**
(Clawhavoc, Jan 2026)

The Modern Endpoint is No Longer Just Binaries

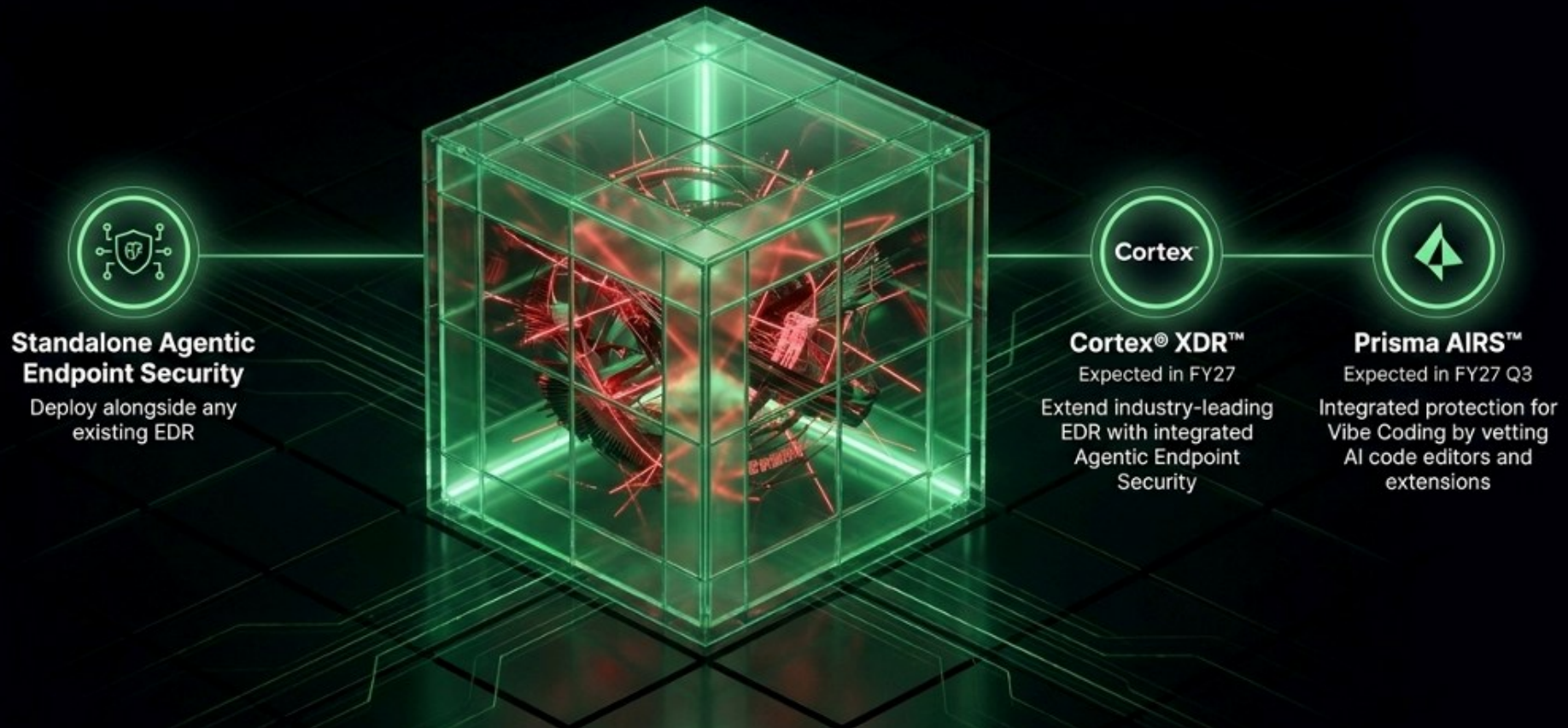


The Blindspot Matrix: Why Traditional Architecture Fails

Criteria	Traditional EDR	Agentic Endpoint Security
Primary Target	Malicious executables and process trees	Nonbinary software, active scripts, and AI agent behavior
Context & Visibility	Reactive alerts assembling clues post-incident	Deep, real-time understanding of what was installed and changed
Enforcement Mechanism	Post-execution process kill	Preemptive ML-vetting and dynamic session control
The Result	Weeks of manual vetting or total blindspots	Zero-latency execution of Zero-Trust

Introducing Agentic Endpoint Security

Securing the unmanaged AI software ecosystem with Palo Alto Networks' Koi



The Architecture of Trust: See, Assess, Control



See: All AI Tools

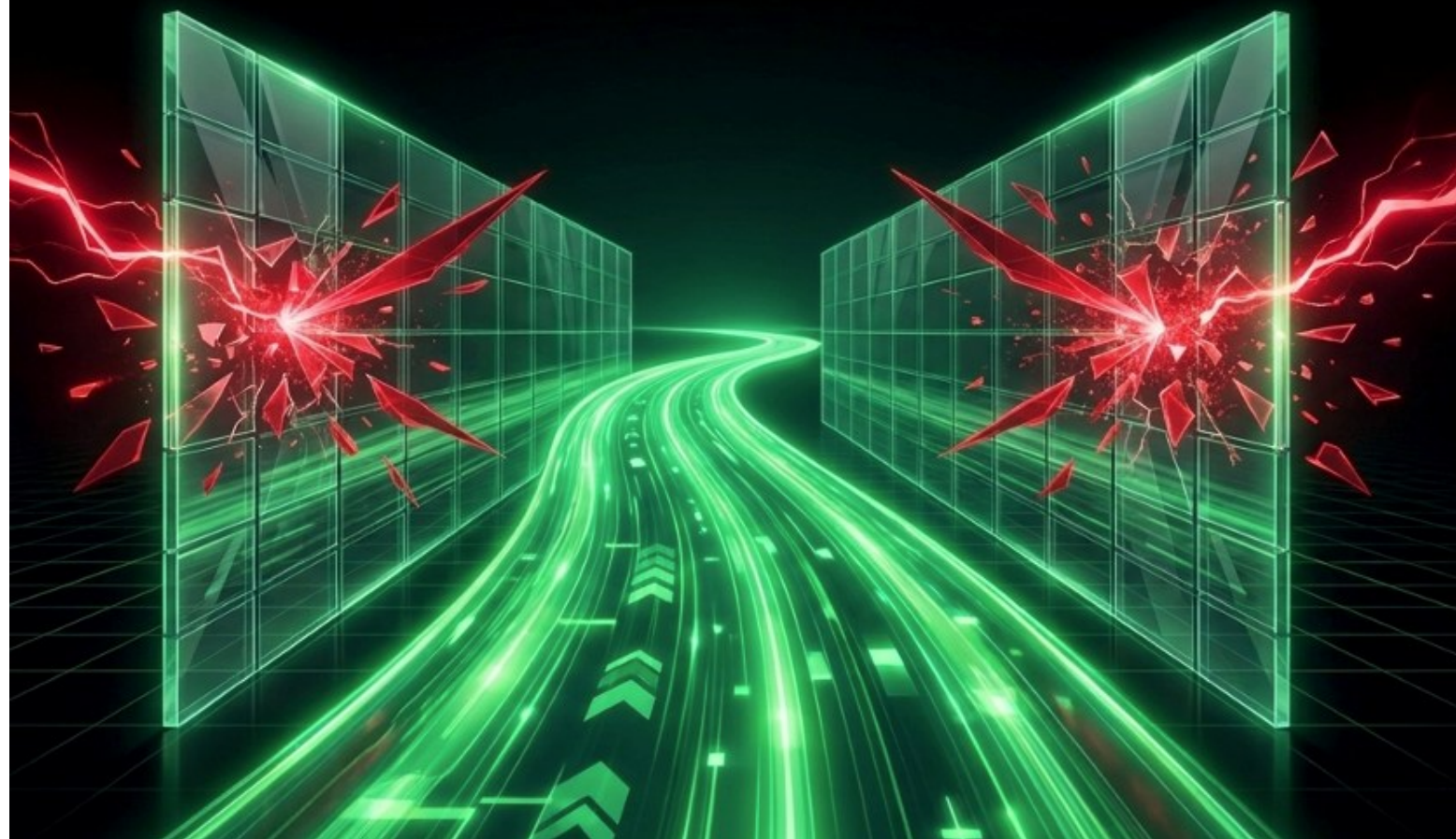


Assess: Software
Supply Chain Risks



Control: The AI
Ecosystem

Synthesis: Deploy Bravely



“The first time we ran Koi, we uncovered an entire landscape of marketplaces and risks we didn’t even know existed. We’ve moved from total blind spots to complete visibility and enforcement.”

Matt Mellen
Sr. Director of Infosec
Palo Alto Networks

Obrigado!

jornadas.fccn.pt

fccn.pt

